

令和8年度 県営住宅安倍彦名団地ほか火災警報器取替工事

図面リスト

図面番号	図面名
安倍-01	県営住宅安倍彦名団地 付近見取図・配置図
安倍-02	県営住宅安倍彦名団地 1棟 各階平面図
安倍-03	県営住宅安倍彦名団地 2棟 各階平面図
安倍-04	県営住宅安倍彦名団地 3棟 各階平面図
内浜-01	県営住宅内浜団地 付近見取図・配置図
内浜-02	県営住宅内浜団地 58-1棟 各階平面図
内浜-03	県営住宅内浜団地 58-2棟 各階平面図
永江-01	県営住宅永江団地 付近見取図・配置図
永江-02	県営住宅永江団地 52-4棟 緊急呼出・火災報知設備 系統図
永江-03	県営住宅永江団地 52-4棟 緊急呼出・火災報知設備 1・2階平面図
永江-04	県営住宅永江団地 52-4棟 緊急呼出・火災報知設備 3・4階平面図

西部総合事務所環境建築局 建築住宅課

特記仕様書

特記仕様書

1 一般事項

- (1) 現場説明書、質問回答書、特記仕様書及び図面に記載されていない事項は、すべて国土交通省大臣官房官庁営繕部監修の「公共建築工事標準仕様書（電気設備工事編）（令和7年版）」（以下「標準仕様書」という。）及び「公共建築設備工事標準図（電気設備工事編）（令和7年版）」（以下「標準図」という。）による。ただし、改修工事については「公共建築改修工事標準仕様書（電気設備工事編）（令和7年版）」（以下「改修標準仕様書」という。）による。
- (2) 国土交通省大臣官房官庁営繕部監修の「電気設備工事監理指針（令和7年版）」（以下「監理指針」という。）を適用する。

2 特記事項

- (1) 官公署その他への手続
工事の施工に伴い必要な官公署その他への手続き、検査並びにその費用は、受注者の負担とする。
- (2) 機材等
本工事に使用する設備機材等は、設計図面に規定するもの又はこれらと同等以上の品質及び性能を有するものとする。なお、（一社）公共建築協会発行の「建築材料・設備機材等品質性能評価事業設備機材等評価名簿」による場合は評価書の写しを監督職員に提出するものとする。
- (3) 機材の品質・性能証明
JISマーク等のある機材を使用する場合は、標準仕様書第1編第1章第4節1.4.2(c)により、品質及び性能を有することの証明となる資料の提出を省略できる。ただし標準仕様書に規定される製作図、試験成績書等は除く。
- (4) 施工図等
提出した施工図等の著作権に係わる当該建物に限る使用権は発注者に移譲するものとする。
- (5) 完成写真等
国土交通省大臣官房官庁営繕部監修の「工事写真撮影ガイドブック電気設備工事編 令和5年版」による。完成写真（カラーサービス判：2部）、工事写真（カラーサービス版：1部）を提出する。（電子データ共）
- (6) 完成図等
次の図書を工事の完成引渡し時に監督職員に提出する。
・完成図、施工図（CADデータ、PDFデータ）1部
・完成図2つ折製本（A3判）2部 ※ 工事表示板（書体は角ゴシックとする）
・完成図（A4版市販ファイル）：完成写真、完成図A4折、施工図、主要機器図、試験成績書 2部
・保守用説明書（A4版市販ファイル）：保守に関する指導案内書、機器取扱説明書、主要機器一覧表 2部
・保証書 1部 ・官公署届出書類 1部
- (7) 電気保安技術者 適用しない
- (8) 工事用水・電力
本工事に必要な工事用水、電力などの費用はすべて受注者の負担とする。
- (9) 表示板 設ける。（寸法等は右図による。）
- (10) 補修など
1.200
工事の施工に伴い既存部分を汚染又は損傷した場合は、既成にならない補修する。
- (11) 火災保険等
工事目的物及び工事材料等工事施工途中の事故に伴う損害を補てんするため火災保険等に加入する。
（保険の加入期限は、工事完成引渡しまで〔概ね工期+21日〕とする。）
- (12) その他留意事項
各団地の管理人及び入居者との作業日の調整は、原則本工事対応とする。
工事に先立ち所轄消防署への手続き及び検査等確認し、適切に対応のこと。
空き住戸での取替作業後の動作試験に必要な電力の確保は、本工事に含むものとする。

900

建築工事中 地色 白

工事名 ○○○○○○改修工事
工事概要 ○○○○○○○○○○
○○○○○○○○○○○

工事期間 令和〇年〇月〇日から令和〇年〇月〇日まで
監理者 西部総合事務所環境建築局建築住宅課
——地色
施工者 ○○○○○建設 マンセル記号 5YR6.5/11
連絡先昼間 ○〇-○○○○
夜間 ○〇-○○○○
現場責任者 ○〇 ○〇

鳥取県西部総合事務所環境建築局 地色 白
建築住宅課 営繕設備担当
連絡先 ○〇-○○○○



凡例

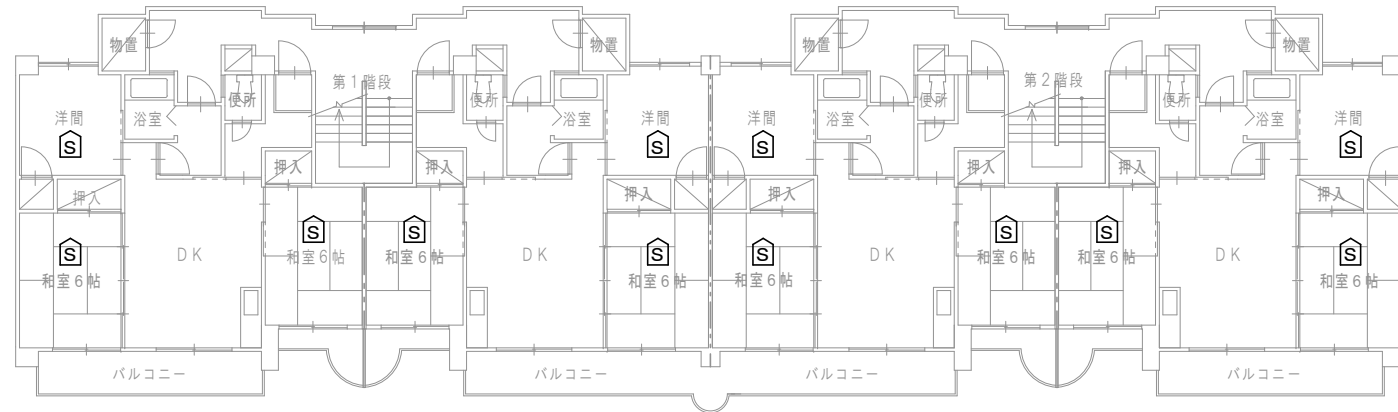
記号	名称	備考
Ⓔ	住宅用火災警報器	露出型 煙式 (光電式2種) 電池式 取替

特記事項

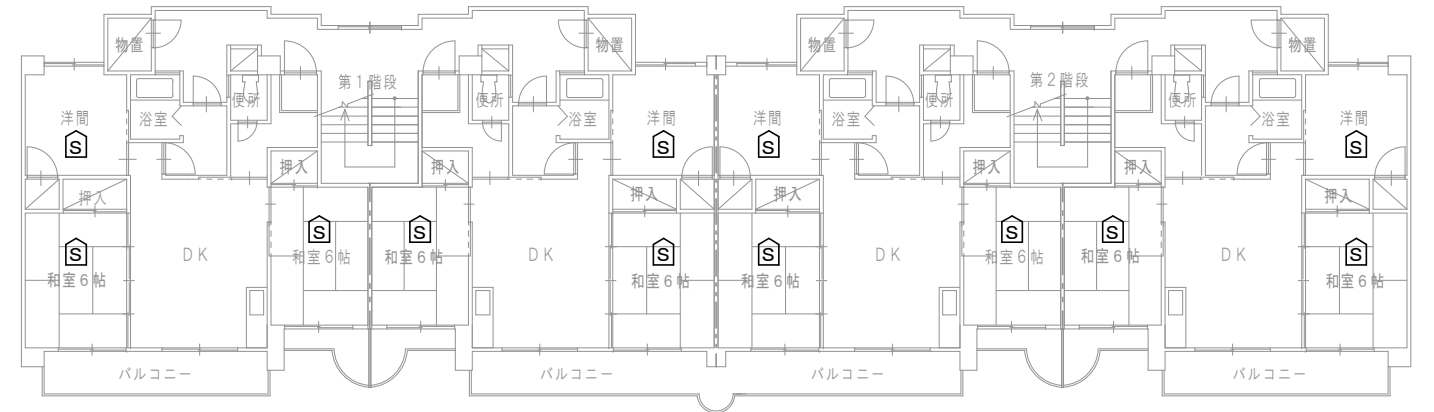
・安倍彦名団地1棟の住宅用火災警報器の取替えを行う。

棟名	階数	戸数	取替個数
1棟	4F	16	48

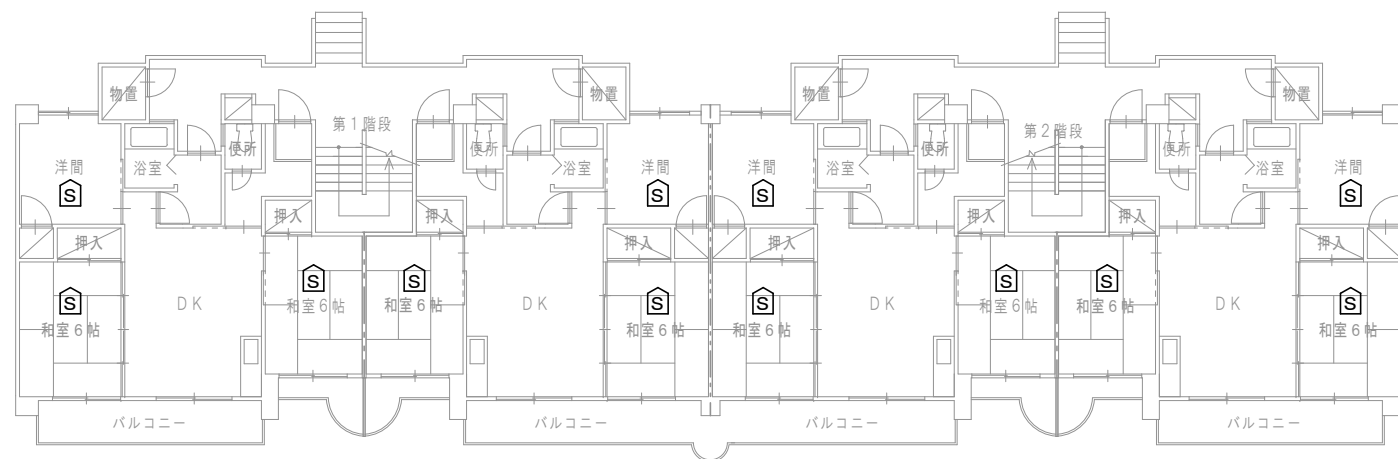
・図中太線箇所が取替対象の住宅用火災警報器を示す。



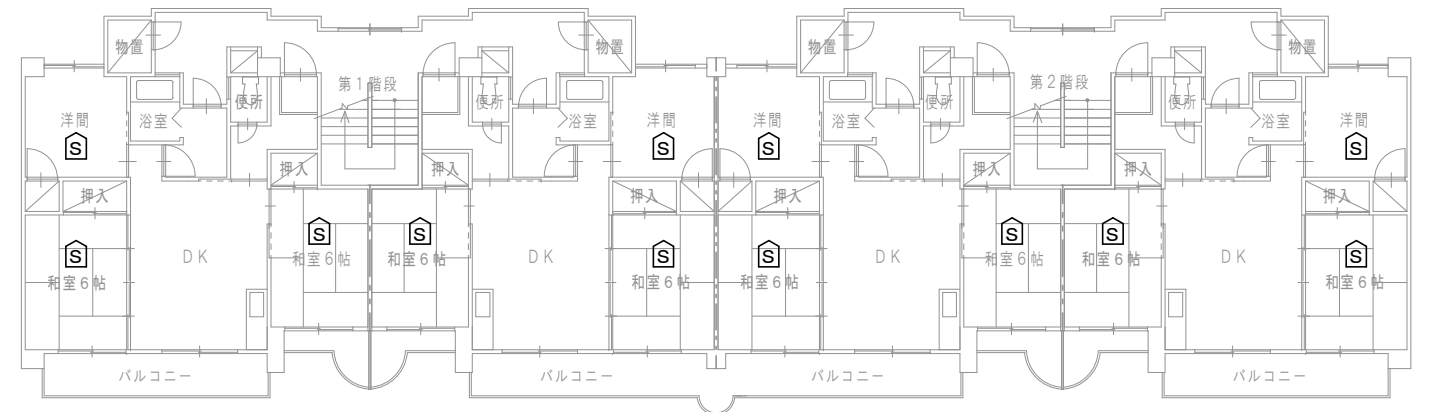
1棟 2階平面図 S=1/200



1棟 4階平面図 S=1/200



1棟 1階平面図 S=1/200



1棟 3階平面図 S=1/200

鳥取県

令和8年度

西部環境建築局

凡例

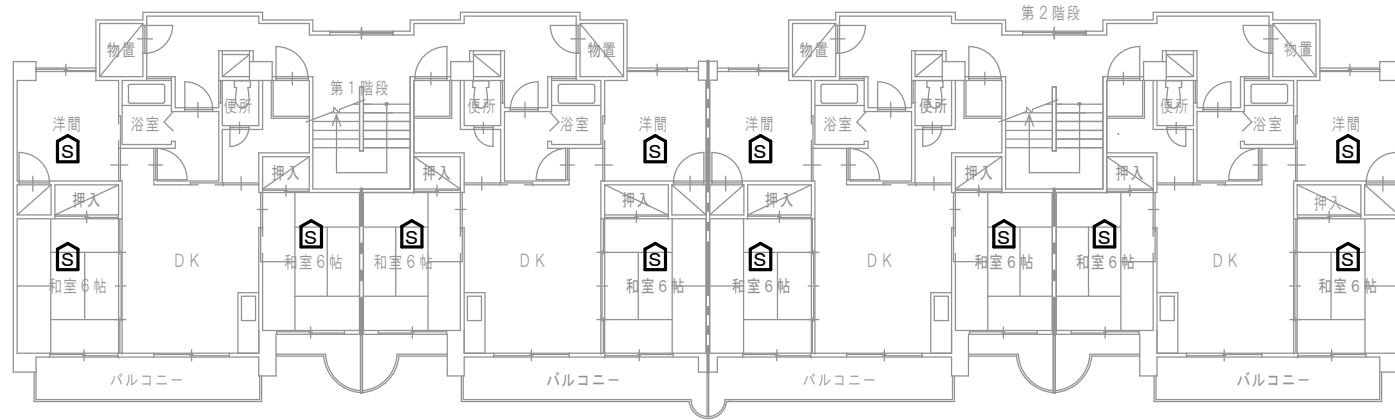
記号	名称	備考
Ⓔ	住宅用火災警報器	露出型 煙式 (光電式2種) 電池式 取替

特記事項

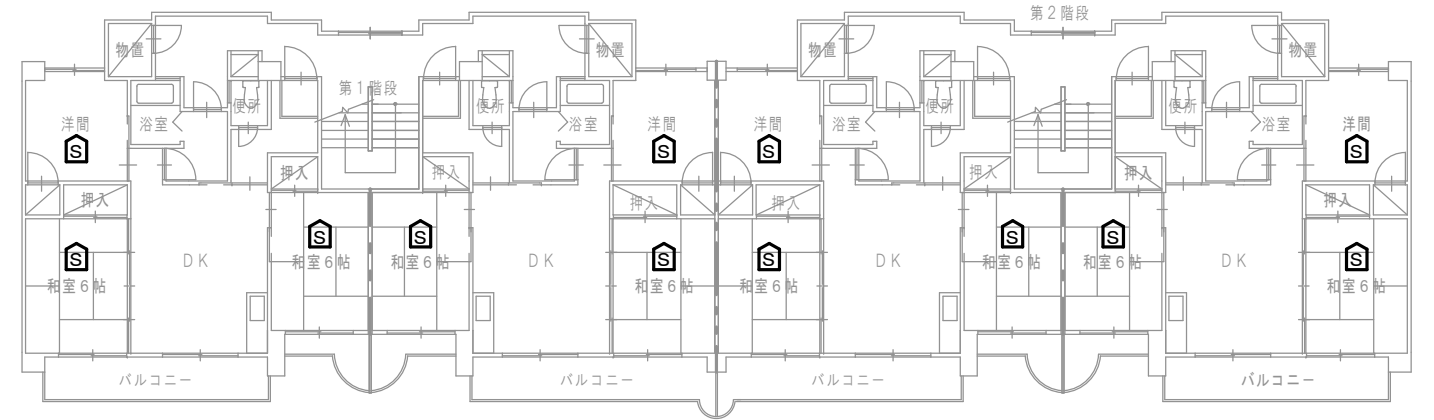
・安倍彦名団地2棟の住宅用火災警報器の取替えを行う。

棟名	階数	戸数	取替個数
2棟	4F	16	47

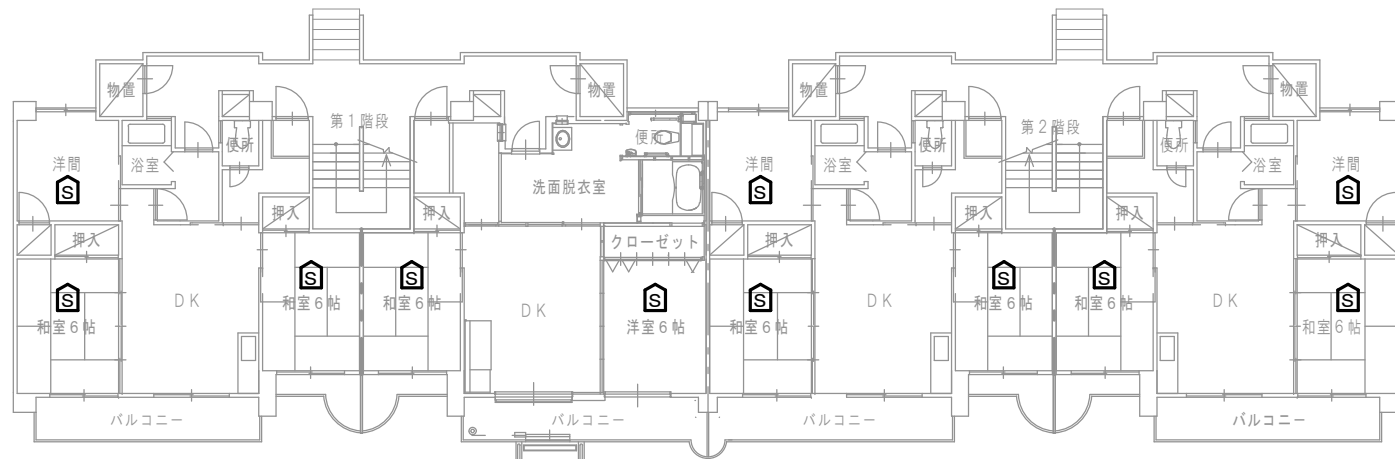
・図中太線箇所が取替対象の住宅用火災警報器を示す。



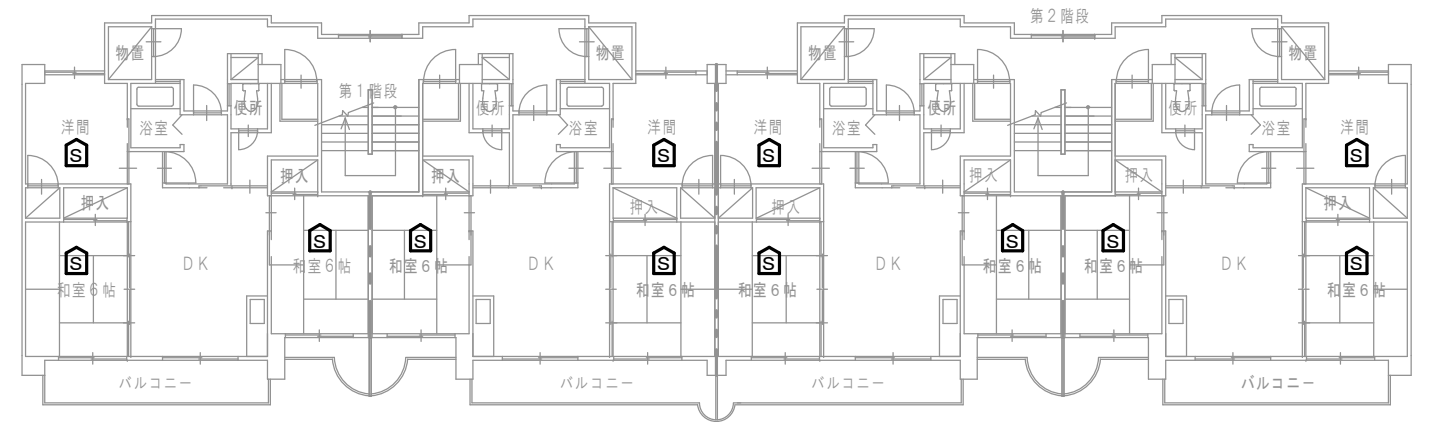
2棟 2階平面図 S=1/200



2棟 4階平面図 S=1/200



2棟 1階平面図 S=1/200



2棟 3階平面図 S=1/200



凡例

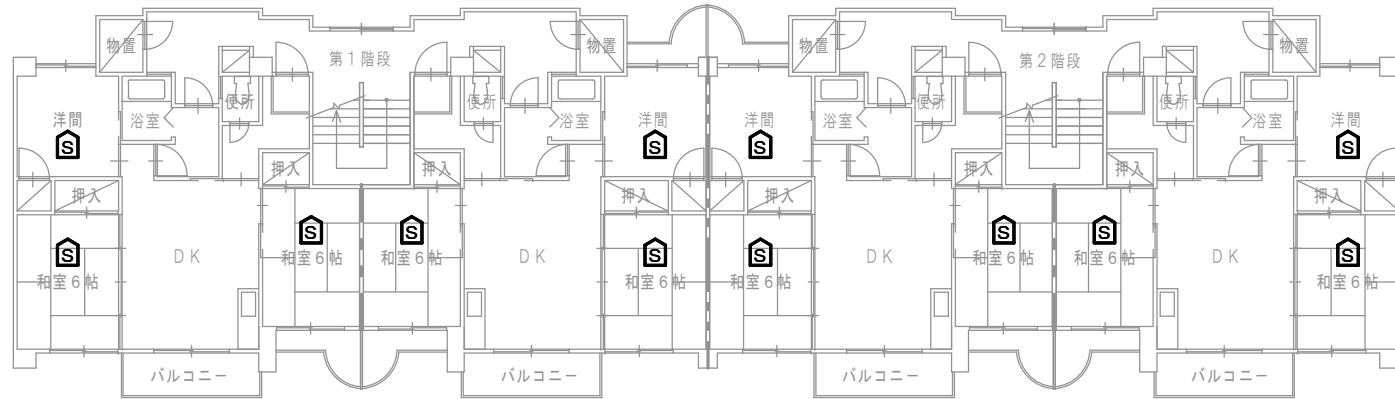
記号	名称	備考
Ⓔ	住宅用火災警報器	露出型 煙式 (光電式2種) 電池式 取替

特記事項

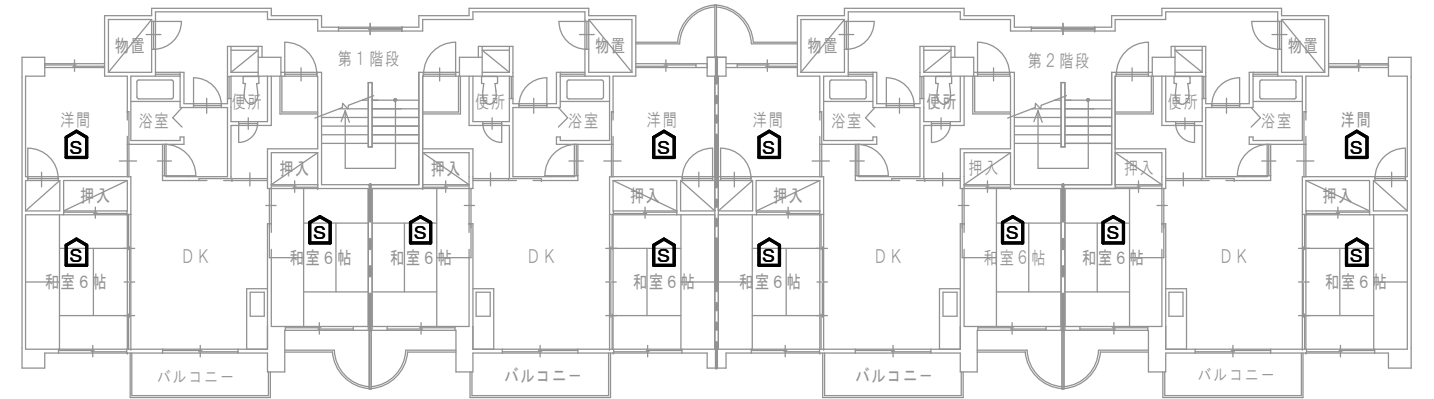
・安倍彦名団地3棟の住宅用火災警報器の取替えを行う。

棟名	階数	戸数	取替個数
3棟	4F	16	47

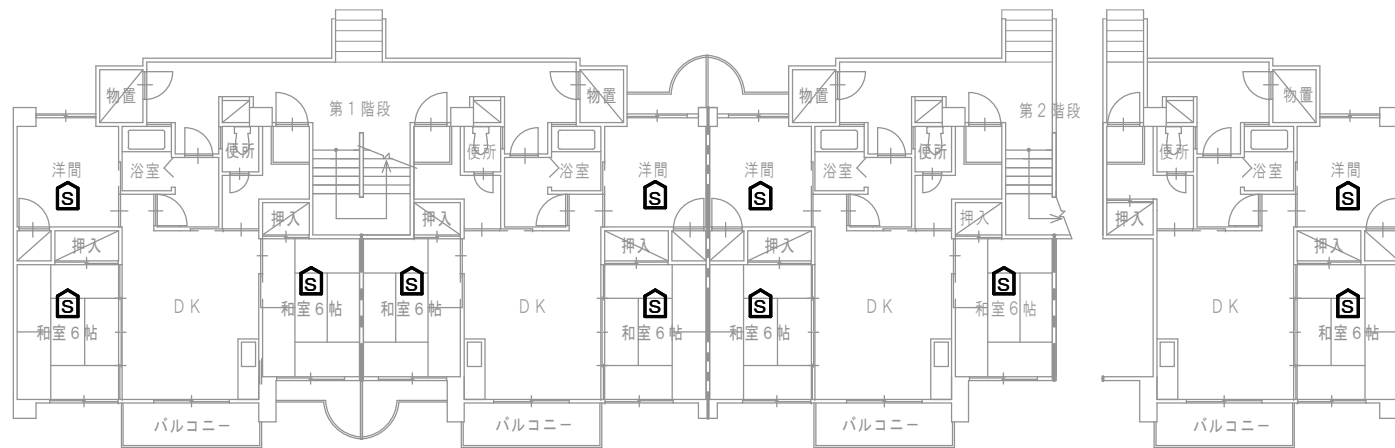
・図中太線箇所が取替対象の住宅用火災警報器を示す。



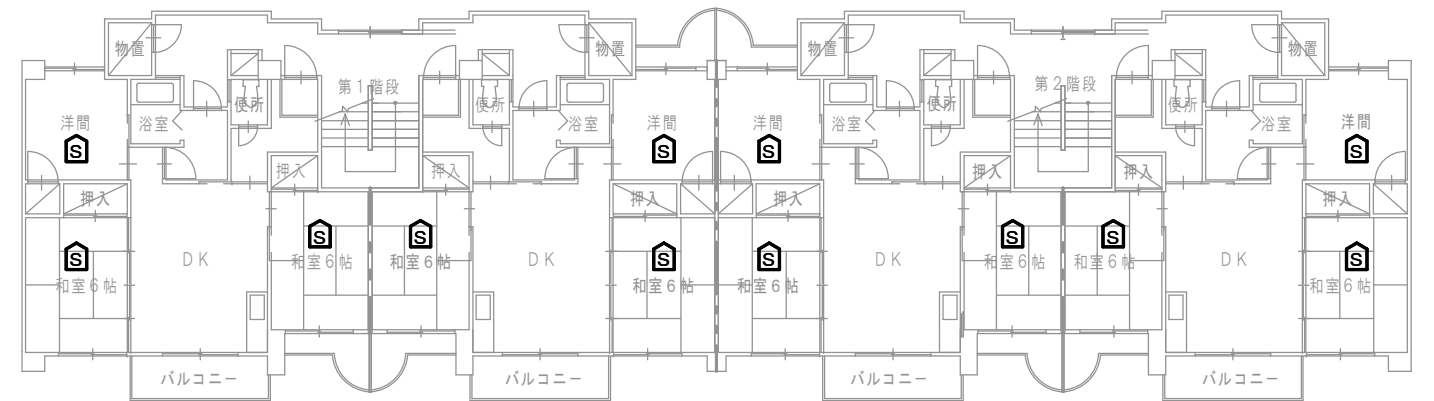
3棟 2階平面図 S=1/200



3棟 4階平面図 S=1/200



3棟 1階平面図 S=1/200



3棟 3階平面図 S=1/200



鳥取県	工事名称	県営住宅安倍彦名団地ほか火災警報器取替工事	SCALE	DATE	西部総合事務所環境建築局建築住宅課	課長	参事	課長補佐	係長	合議	担当	年度	図面No.
	図名	県営住宅安倍彦名団地 3棟 各階平面図	1/200	R8.06								松田	R8

凡例

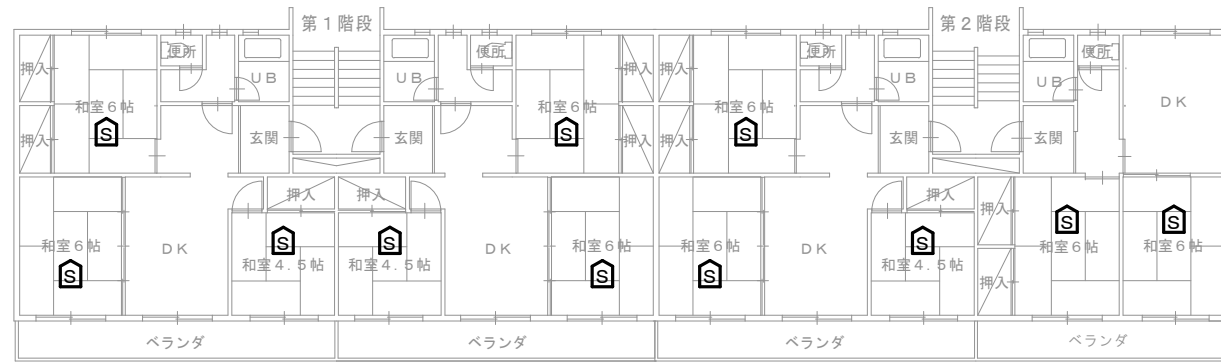
記号	名称	備考
Ⓔ	住宅用火災警報器	露出型 煙式 (光電式2種) 電池式 取替

特記事項

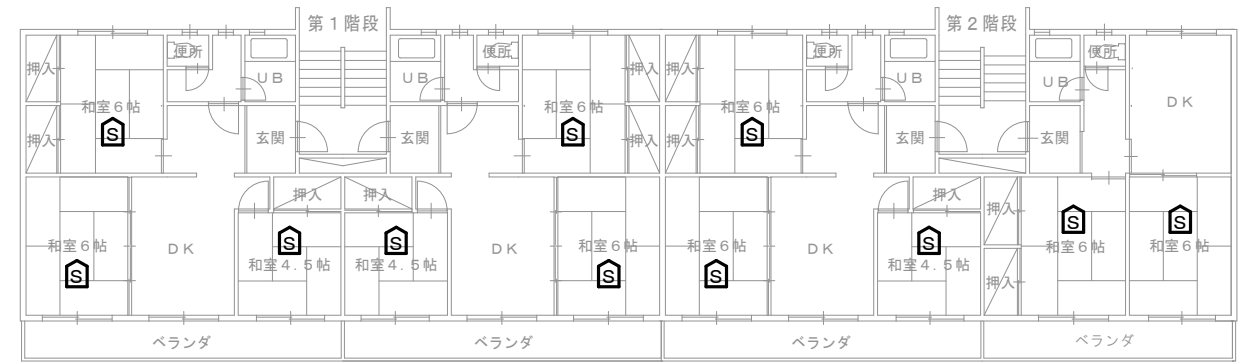
・内浜団地58-1棟の住宅用火災警報器の取替えを行う。

棟名	階数	戸数	取替個数
1棟	4F	16	44

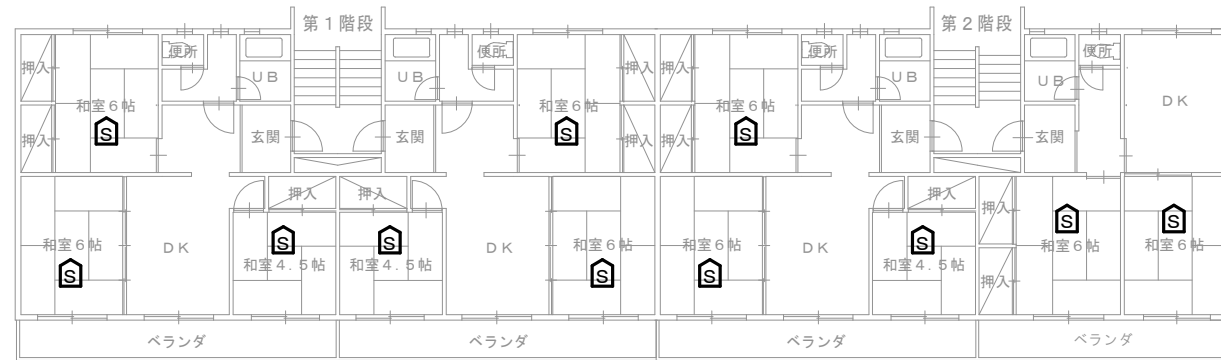
・図中太線箇所が取替対象の住宅用火災警報器を示す。



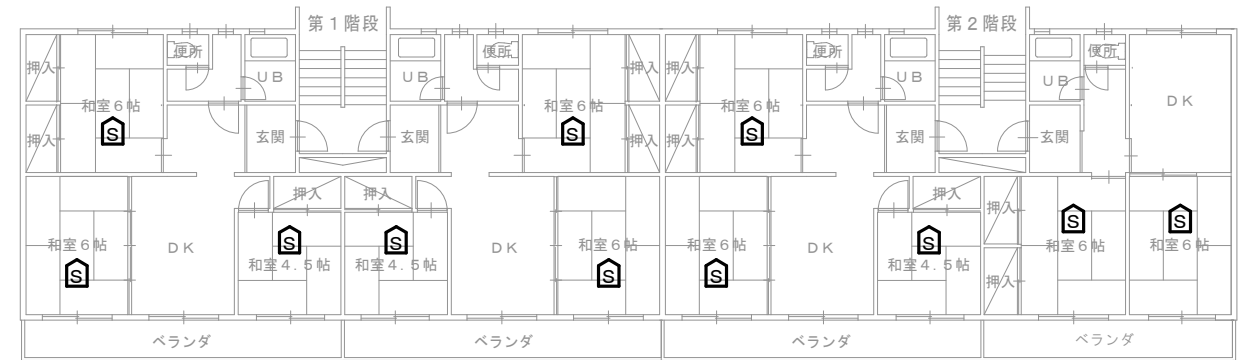
58-1棟 2階平面図 S=1/200



58-1棟 4階平面図 S=1/200



58-1棟 1階平面図 S=1/200



58-1棟 3階平面図 S=1/200



凡例

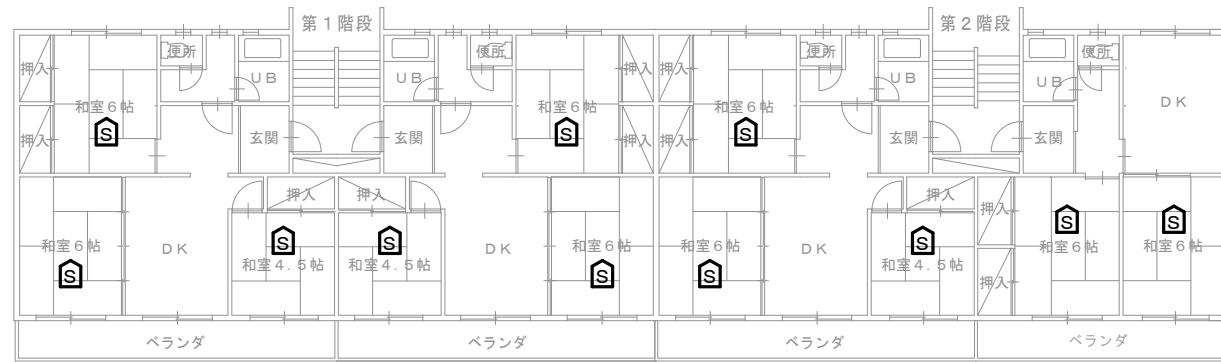
記号	名称	備考
Ⓔ	住宅用火災警報器	露出型 煙式 (光電式2種) 電池式 取替

特記事項

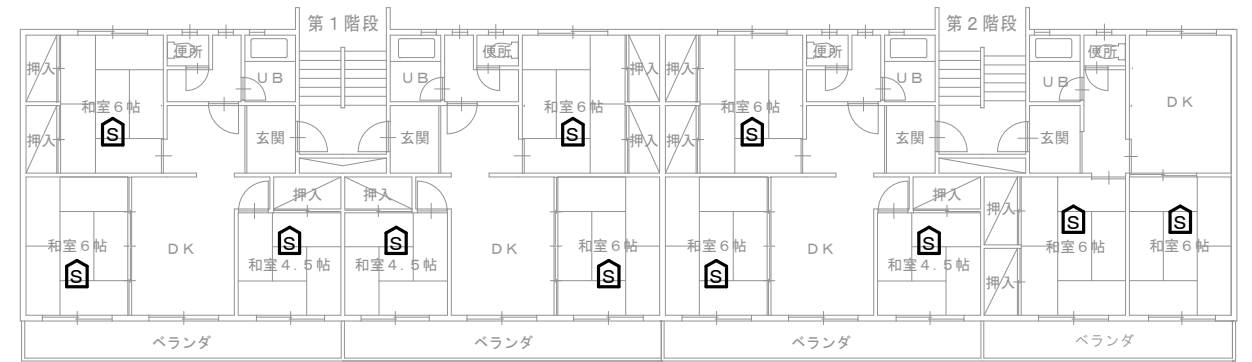
・内浜団地58-2棟の住宅用火災警報器の取替えを行う。

棟名	階数	戸数	取替個数
58-2棟	4F	16	44

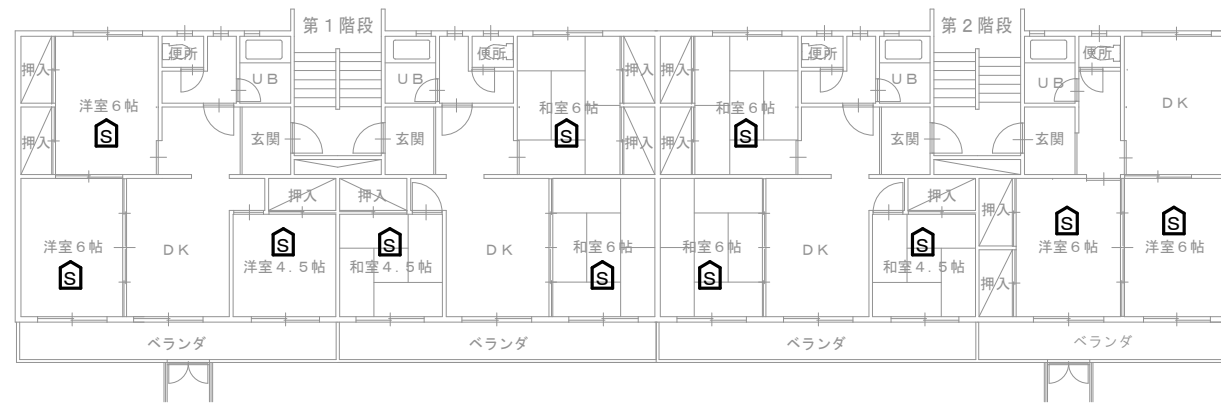
・図中太線箇所が取替対象の住宅用火災警報器を示す。



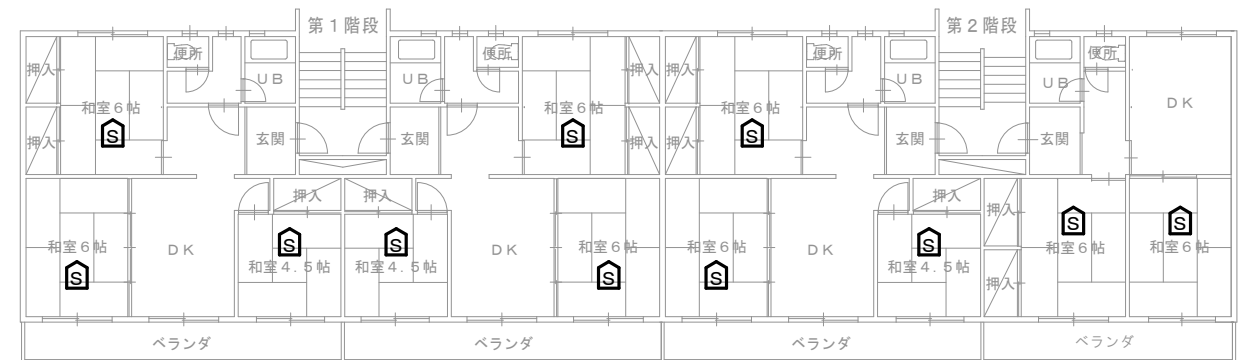
58-2棟 2階平面図 S=1/200



58-2棟 4階平面図 S=1/200



58-2棟 1階平面図 S=1/200



58-2棟 3階平面図 S=1/200



