

県営住宅住吉団地ほか火災警報器取替工事

図 面 目 録

図面番号	図面名
01	特記仕様書・住吉団地見取図、配置図
02	住吉団地平面図
03	上福原第一団地見取図、配置図
04	上福原第一団地基準階平面図
05	上福原第二団地見取図、配置図
06	上福原第二団地平面図
07	余子団地見取図、配置図
08	余子団地 単身者住戸タイプⅠ 住戸内弱電設備配線図
09	余子団地 単身者住戸タイプⅡ 住戸内弱電設備配線図
10	余子団地 世帯者住戸タイプⅠ 住戸内弱電設備配線図
11	余子団地 世帯者住戸タイプⅡ 住戸内弱電設備配線図



特記仕様書

特記仕様書

1 一般事項

- (1) 現場説明書、質問回答書、特記仕様書及び図面に記載されていない事項は、すべて国土交通省大臣官房官庁営繕部監修の「公共建築工事標準仕様書（電気設備工事編）（令和4年版）」（以下「標準仕様書」という。）及び「公共建築設備工事標準図（電気設備工事編）（令和4年版）」（以下「標準図」という。）による。ただし、改修工事については「公共建築改修工事標準仕様書（電気設備工事編）（令和4年版）」（以下「改修標準仕様書」という。）による。

- (2) 国土交通省大臣官房官庁営繕部監修の「電気設備工事監理指針（令和4年版）」（以下「監理指針」という。）を適用する。

2 特記事項

- (1) 官公署その他への手続

工事の施工に伴い必要な官公署その他への手続き、検査並びにその費用は、受注者の負担とする。

- (2) 機材等

本工事に使用する設備機材等は、設計図書に規定するもの又はこれらと同等以上の品質及び性能を有するものとする。なお、（一社）公共建築協会発行の「建築材料・設備機材等品質性能評価事業設備機材等評価名簿」による場合は評価書の写しを監督職員に提出するものとする。

- (3) 機材の品質・性能証明

JISマーク等のある機材を使用する場合は、標準仕様書第1編第1章第4節1. 4. 2（c）により、品質及び性能を有することの証明となる資料の提出を省略できる。ただし標準仕様書に規定される製作図、試験成績書等は除く。

- (4) 施工図等

提出した施工図等の著作権に係わる当該建物に限る使用权は発注者に移譲するものとする。

- (5) 完成写真等

国土交通省大臣官房官庁営繕部監修の「工事写真撮影ガイドブック電気設備工事編 平成30年版」による。完成写真（カラーサービス判：2部）、工事写真（カラーサービス版：1部）を提出する。（電子データ共）

- (6) 完成図等

次の図書を工事の完成引渡し時に監督職員に提出する。

・完成図、施工図（CADデータ、PDFデータ）1部

— 完成図2つ折製本（A3判） — 2部 —

・完成図（A4版市販ファイル）：完成写真、完成図A4折、
施工図、主要機器図、試験成績書 1部

・保守用説明書（A4版市販ファイル）：保守に関する指導案内書、
機器取扱説明書、主要機器一覧表 1部

・保証書 1部 ・官公署届出書類 1部

- (7) 電気保安技術者 適用しない

- (8) 工事用水・電力

本工事に必要な工事用水、電力などの費用はすべて受注者の負担とする。

- (9) 表示板 設けない。

- (10) 補修など

工事の施工に伴い既存部分を汚染又は損傷した場合は、既成にならない補修する。

- (11) 火災保険等

工事目的物及び工事材料等工事施工中の事故に伴う損害を補てんするため火災保険等に参加する。

（保険の加入期限は、工事完成引渡しまで〔概ね工期+21日〕とする。）

- (12) その他留意事項

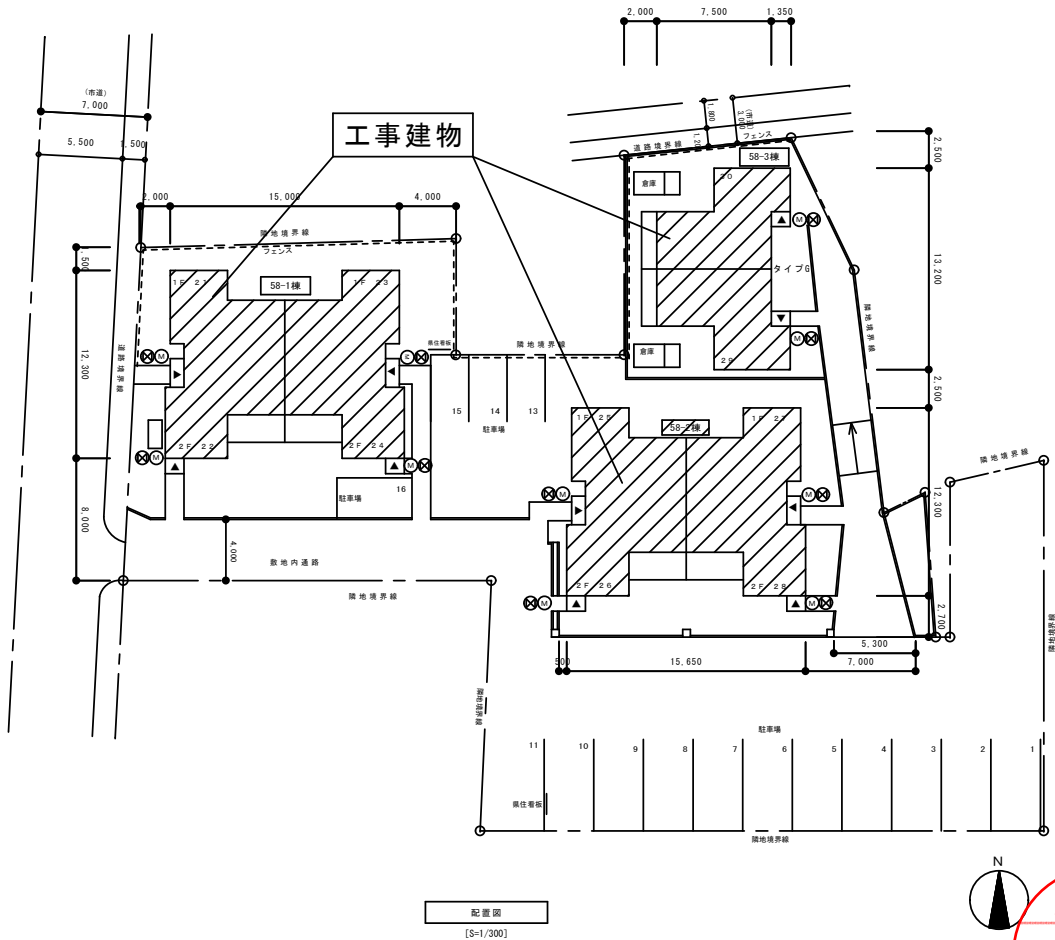
各団地の管理人及び入居者との作業日の調整は、原則本工事対応とする。

工事に先立ち所轄消防署への手続き及び検査等確認し、適切に対応のこと。

空き住戸での取替作業後の動作試験に必要な電力の確保は、本工事に含むものとする。



案内図



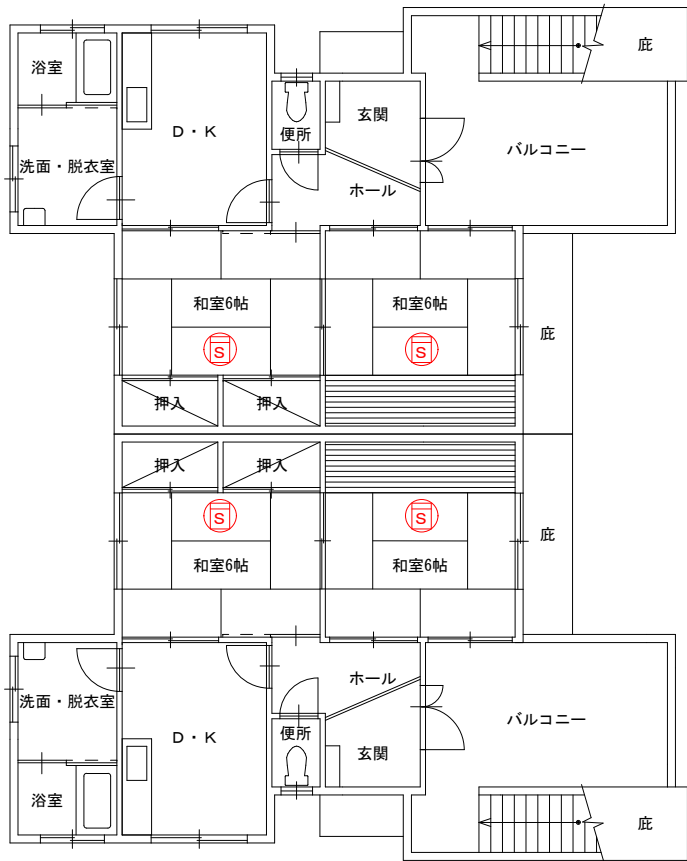
配置図
[S=1/200]



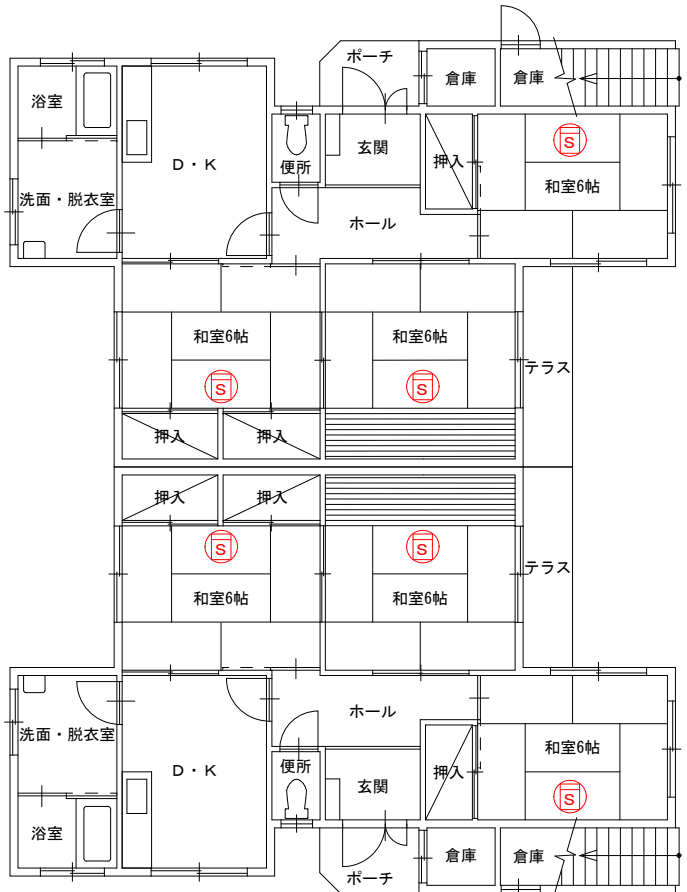
鳥取県
令和7年度
西部環境建築局

鳥取県	工事名称	県営住宅住吉団地ほか火災警報器取替工事	SCALE	DATE	西部総合事務所環境建築局建築住宅課	課長	参事	課長補佐	係長	合議	担当	年度	図面No.
	図名	特記仕様書・住吉団地見取図、配置図	NONE A3 縮小率70.7%	R7.11								R7	01

58-1棟

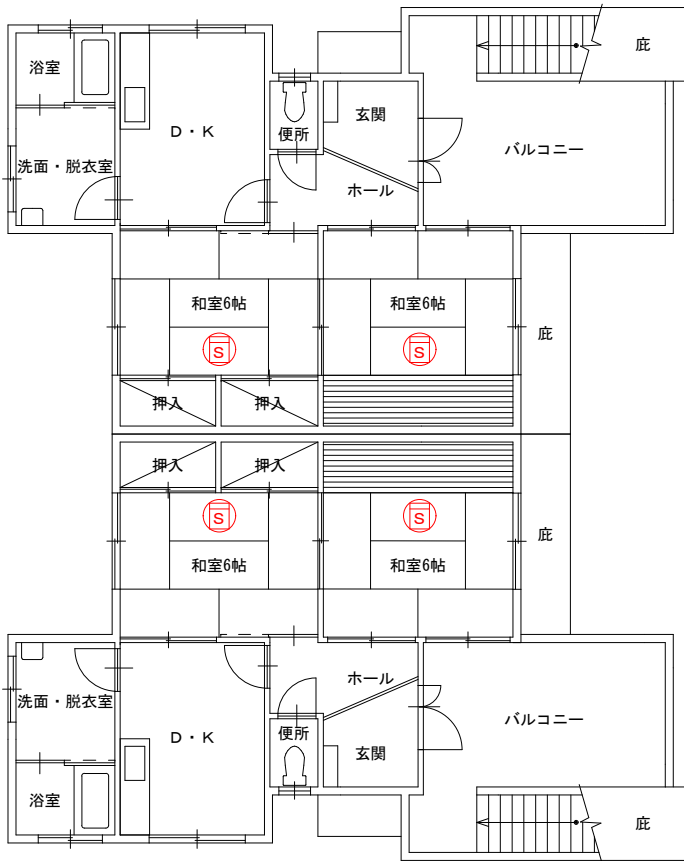


2F平面図

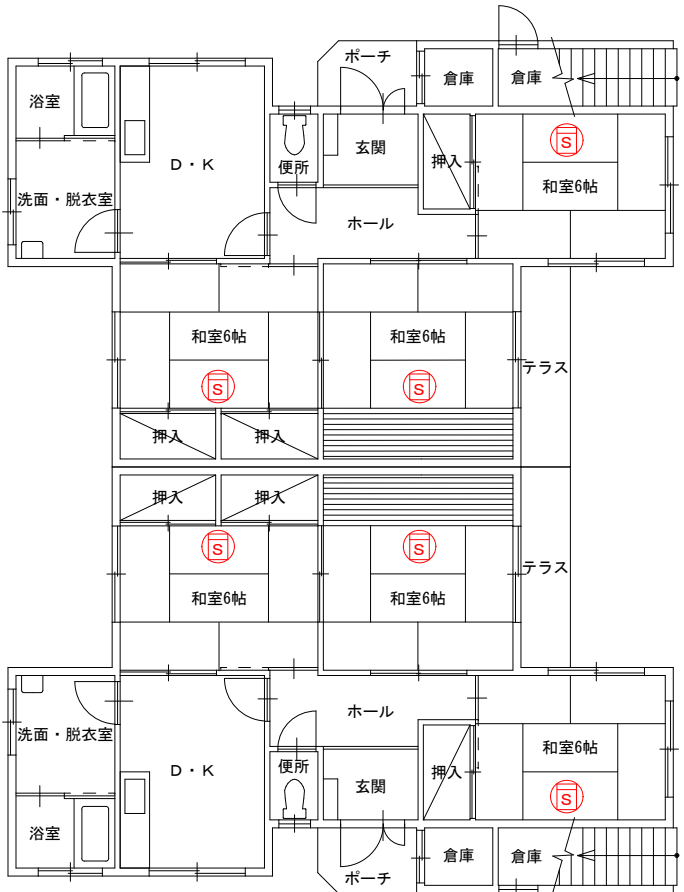


1F平面図

58-2棟

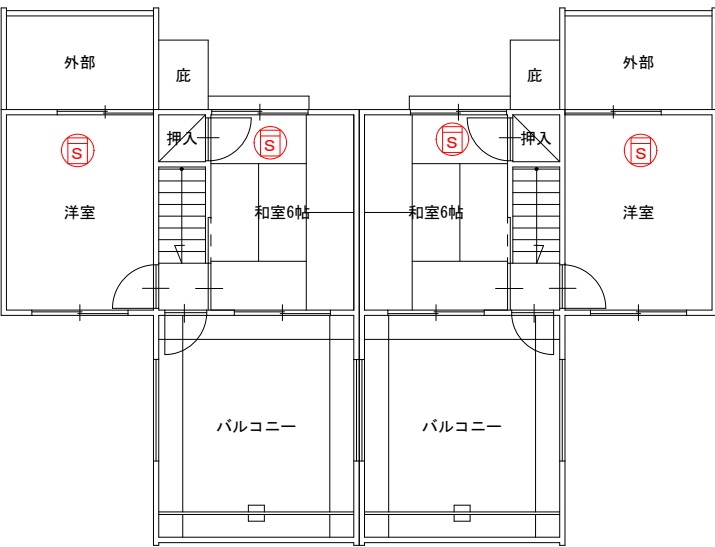


2F平面図

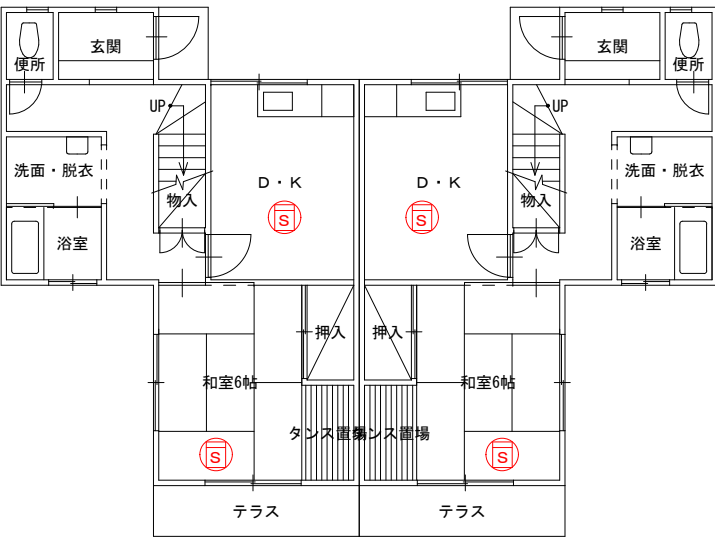


1F平面図

58-3棟



2F平面図



1F平面図

凡 例		
記 号	名 称	備 考
(S)	住宅用煙感知器	露出型 2種 電池式 単独 取替

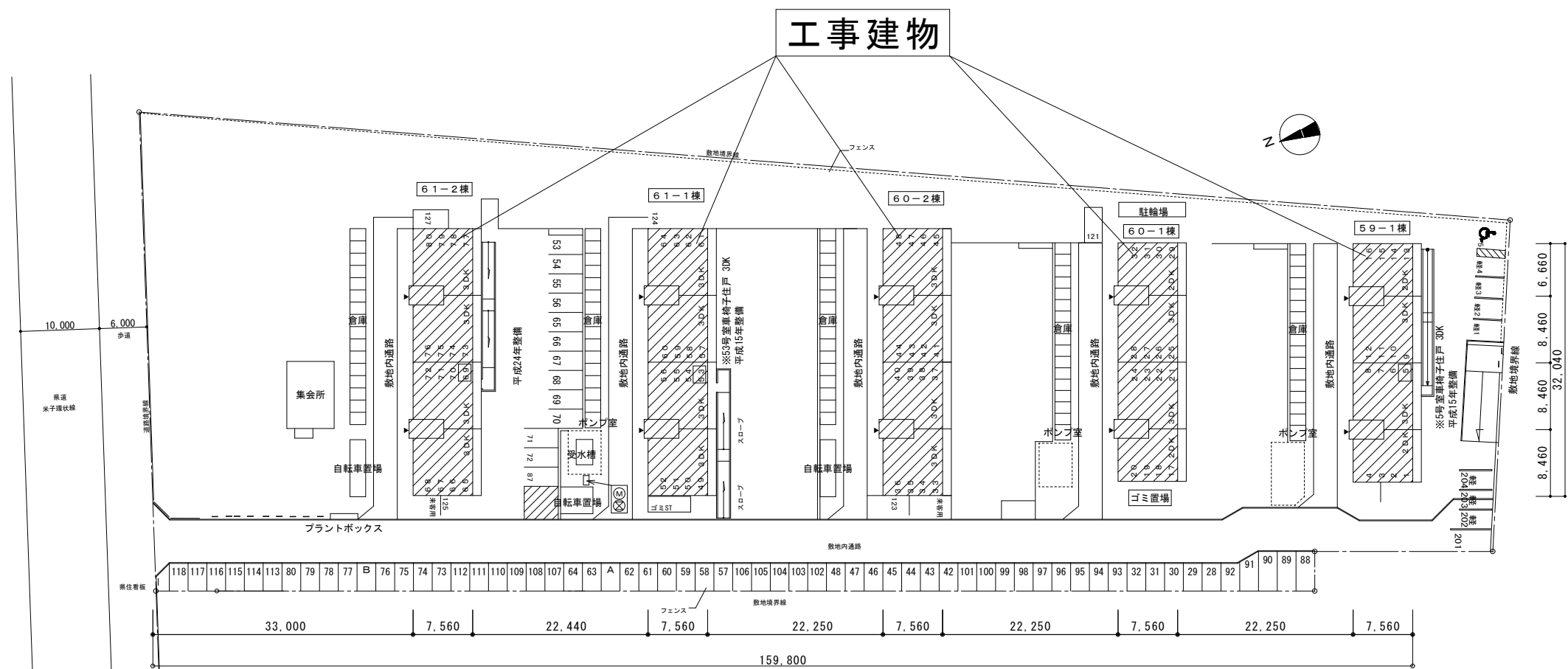
特記事項

・住吉団地58-1, 2, 3棟の火災感知器の取替えを行う。

棟名	階数	戸 数	取替個数
58-1棟	2 F	4	10
58-2棟	2 F	4	10
58-3棟	2 F	2	8

・図中赤線が取替対象の火災感知器を示す。

鳥取県
令和7年度
西部環境建築局



配置図

[S=1/500]

特記事項


- 上福原第一団地全棟の火災感知器の取替えを行う。

棟	階数	対象戸数	取替個数
59-1	4F	16	40
60-1	4F	16	40
60-2	4F	16	48
61-1	4F	16	48
61-2	4F	16	48



案内図

凡 例

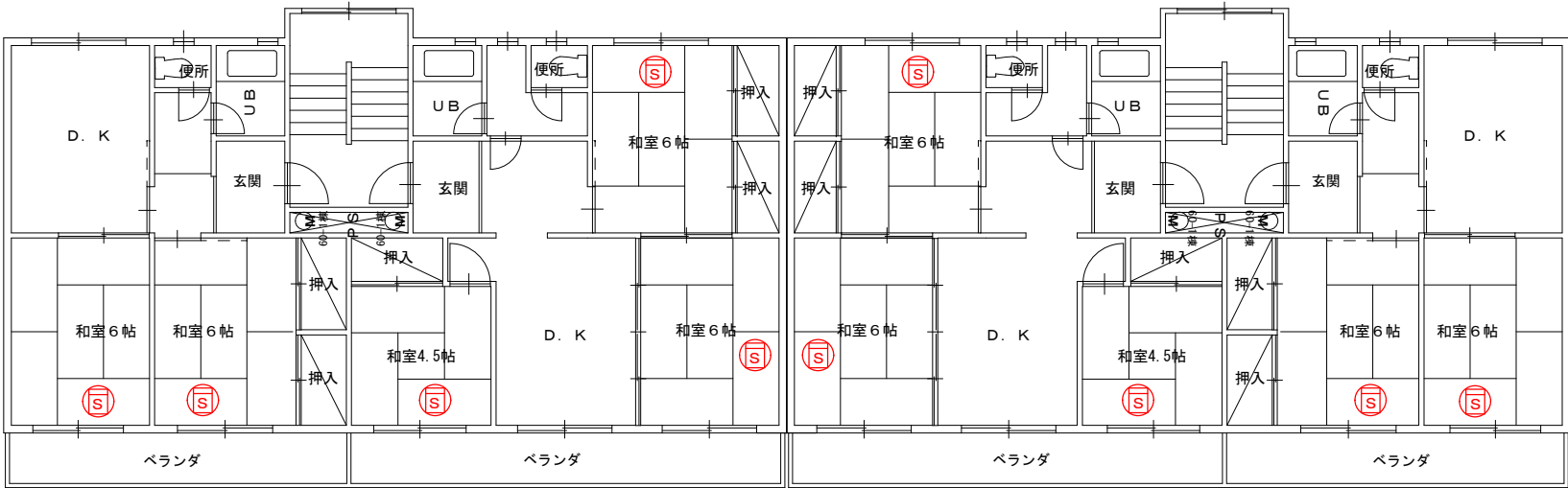
記 号	名 称	備 考
	住宅用煙感知器	露出型 2種 電池式 単独 取替

特記事項

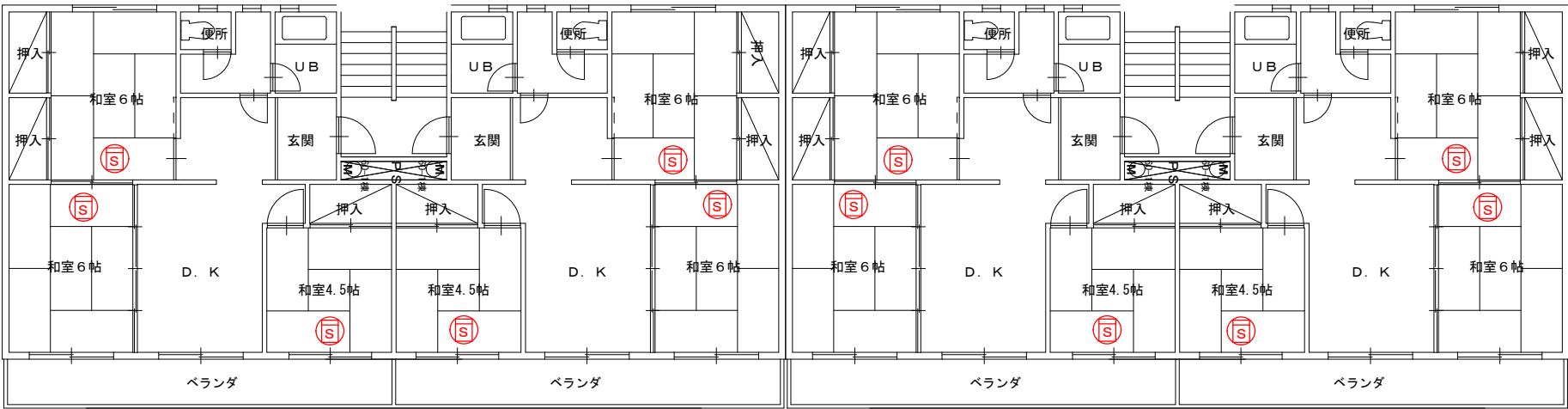
- 上福原第一団地全棟の火災感知器の取替えを行う。

棟	階数	対象戸数	取替個数
59－1	4 F	16	40
60－1	4 F	16	40
60－2	4 F	16	48
61－1	4 F	16	48
61－2	4 F	16	48

- 図中赤線が取替対象の火災感知器を示す。

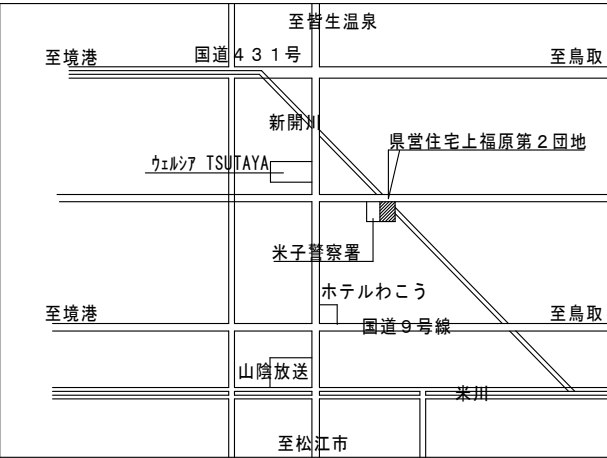
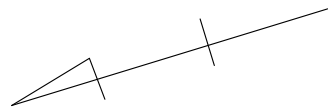


59－1棟、60－1棟基準階平面図



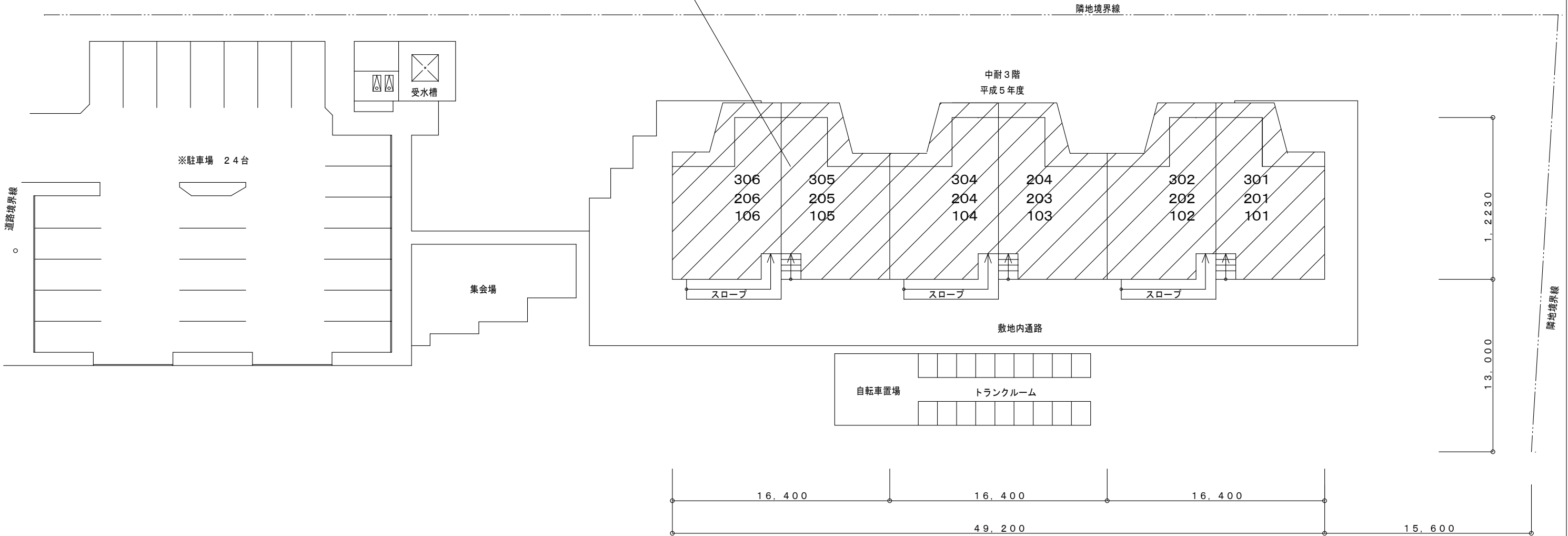
60－2棟、61－1棟、61－2基準階平面図





案内図


工事建物



配置図

[S=1/300]



 鳥 取 県	工事名称	県営住宅住吉団地ほか火災警報器取替工事	SCALE	DATE	西部総合事務所環境建築局建築住宅課	課 長	参 事	課長補佐	係 長	合 議	担 当	年度	図面No.
	図 名	上福原第二団地見取図、配置図	NONE A3 縮小率70.7%	R7.11								R7	05

凡 例

記 号	名 称	備 考
	住宅用煙感知器	露出型 2種 電池式 単独 取替

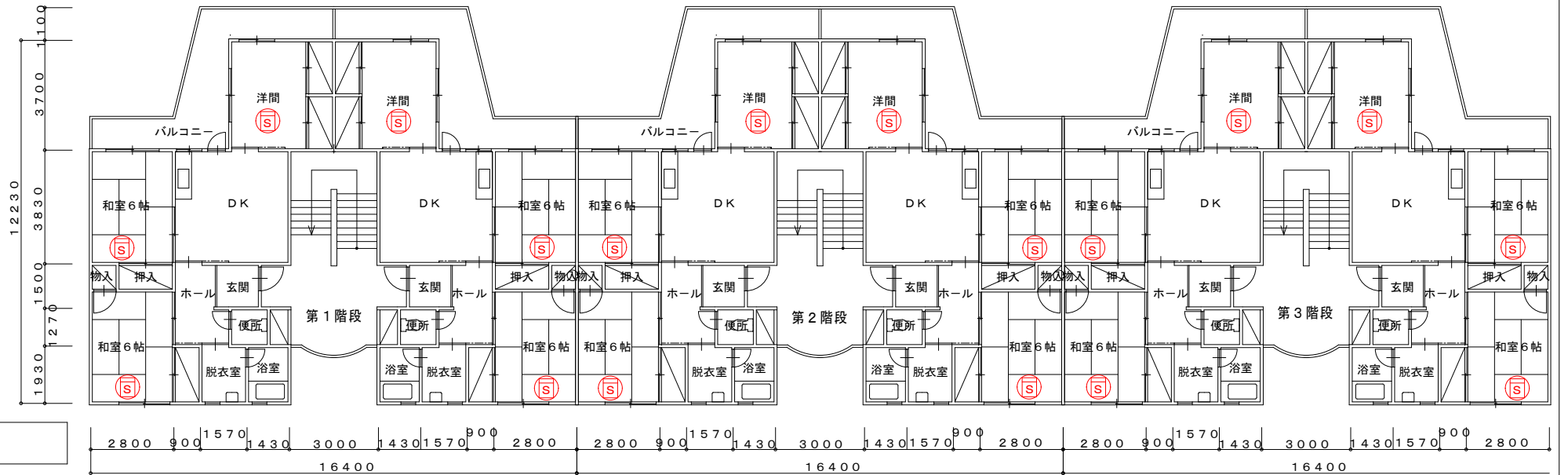
特記事項

- 上福原第二団地の火災感知器の取替えを行う。

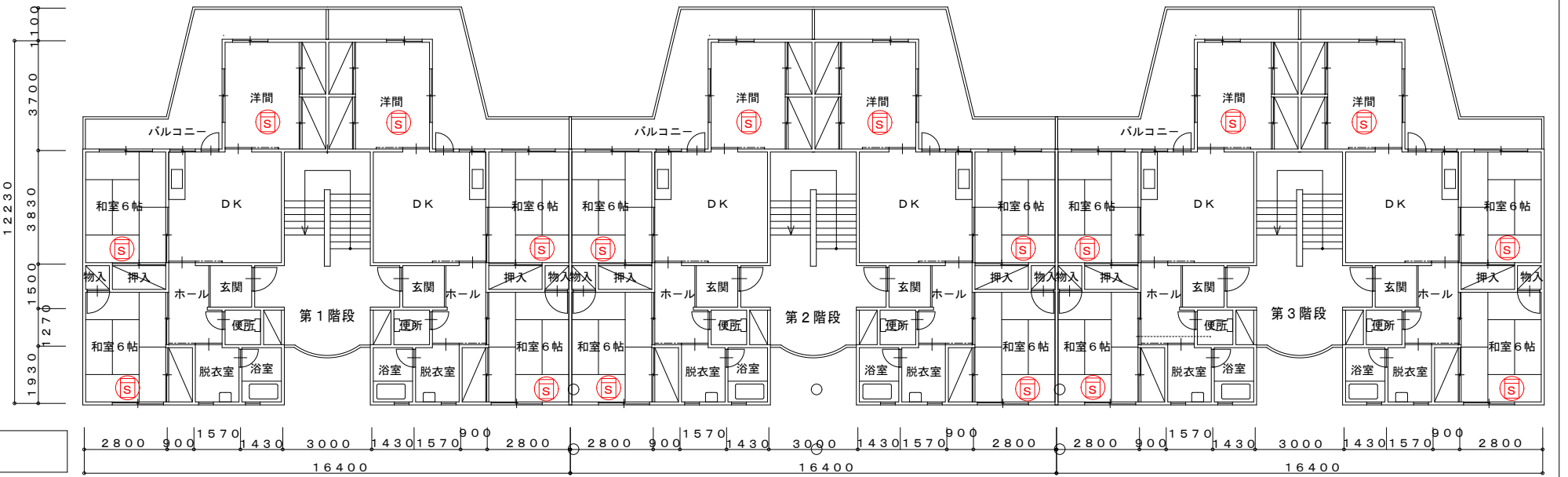
棟	階数	対象戸数	取替個数
1	3 F	18	52

- 図中赤線が取替対象の火災感知器を示す。

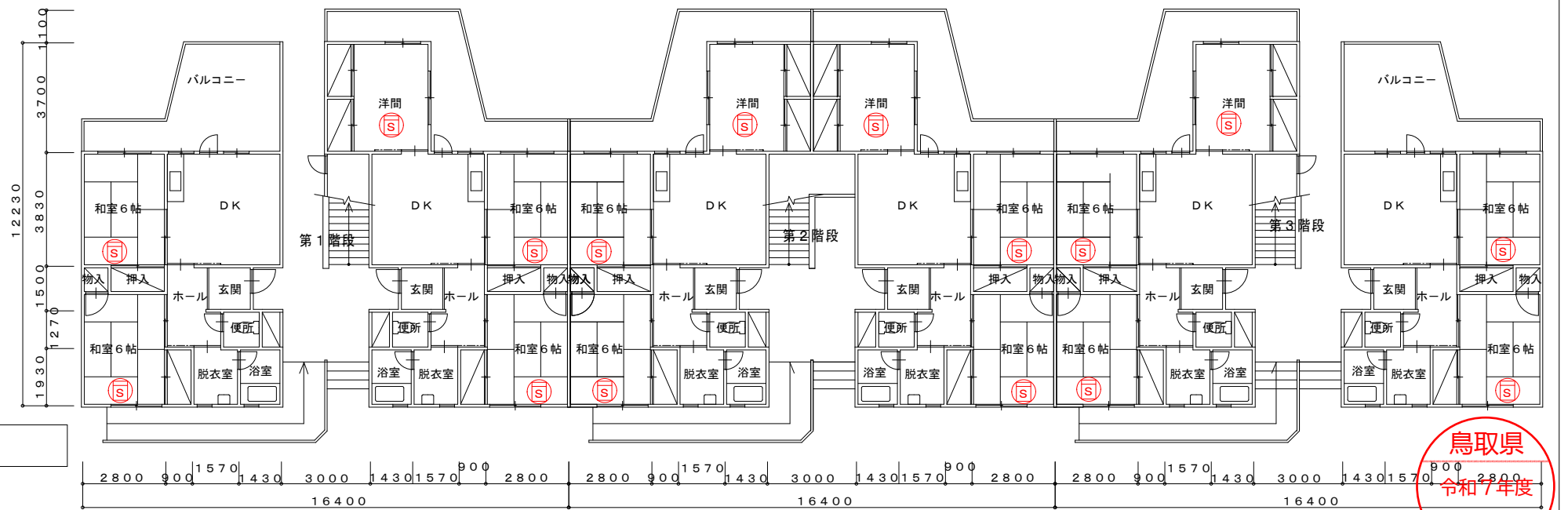
3 階平面図 S=1/200




2 階平面図 S=1/200

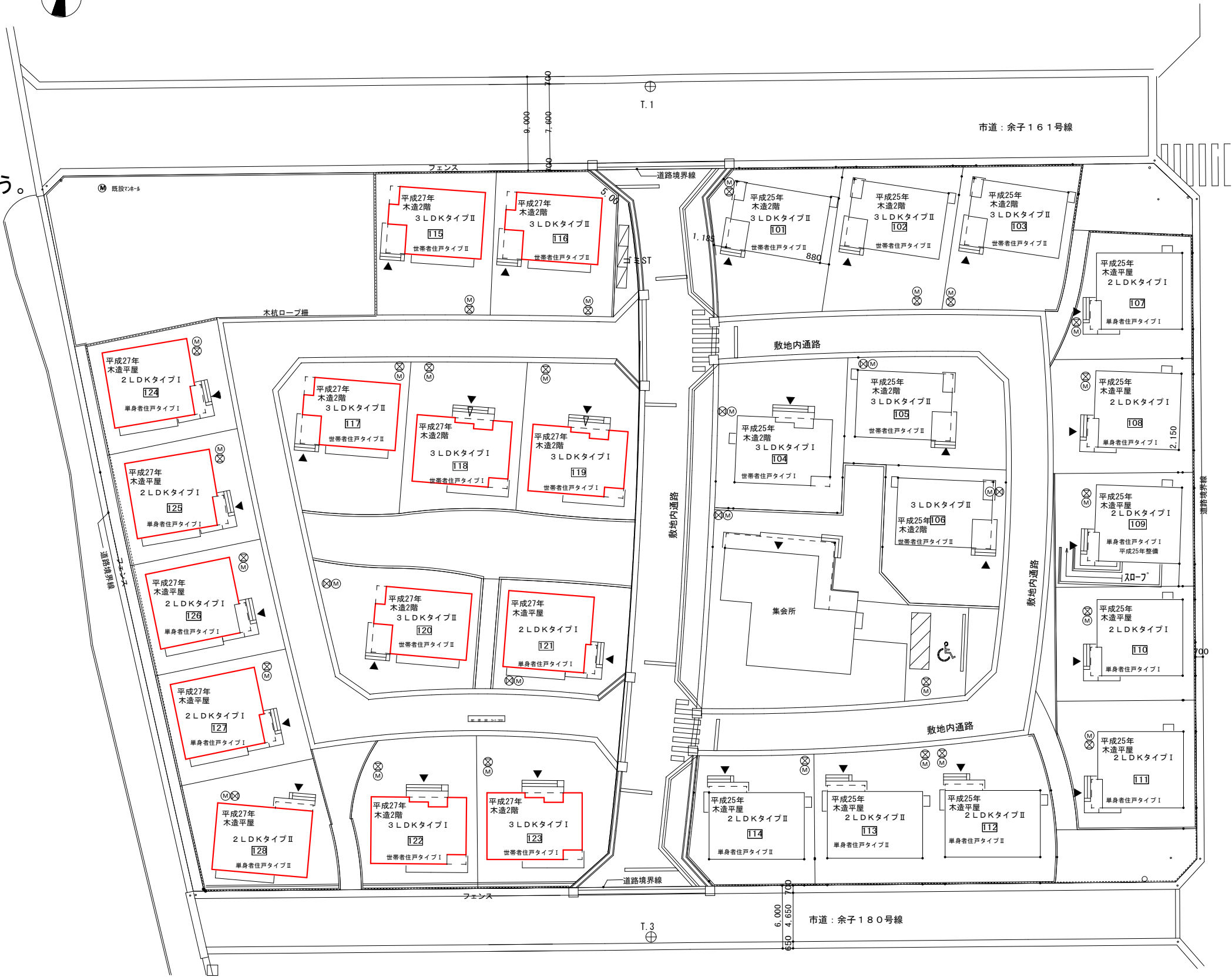


1 階平面図 S=1/200



鳥取県
令和7年度
西部環境建築局

 鳥 取 県	工事名称	県営住宅住吉団地ほか火災警報器取替工事	SCALE	DATE	西部総合事務所環境建築局建築住宅課	課 長	参 事	課長補佐	係 長	合 議	担 当	年度	図面No.
	図 名	上福原第二団地平面図	NONE A3 縮小率70.7%	R7.11								R7	06



特記事項 : 工事建物

・余子団地の各工事対象棟の火災感知器の取替えを行う。

棟	階数	取替個数	棟	階数	取替個数
115	2	5	122	2	5
116	2	5	123	2	5
117	2	5	124	1	3
118	2	5	125	1	3
119	2	5	126	1	3
120	2	5	127	1	3
121	1	3	128	1	3



凡 例

記 号	名 称	工 事 前		工 事 後	
IP	住宅情報盤	姿図参照	既設のまま	姿図参照	既設のまま
M[S]s	住宅用火災警報器	運動親器 煙式 AC100V 埋込型 既設参考品番：SH28517	撤去（ベース以外）	煙式 親器 電池式 ワイヤレス運動型 取替用アダプタ共 参考品番：SHK42712+SH895	新設（既設ベースに取付）
Ss	住宅用火災警報器	運動子器 煙式 埋込型 既設参考品番：SH28527	撤去（ベース以外）	煙式 子器 電池式 ワイヤレス運動型 取替用アダプタ共 参考品番：SHK42422+SH895	新設（既設ベースに取付）
SH	住宅用火災警報器	運動子器 熱式 埋込型 既設参考品番：SH28227	撤去（ベース以外）	熱式 子器 電池式 ワイヤレス運動型 取替用アダプタ共 参考品番：SHK42128+SH895	新設（既設ベースに取付）
	移報接点アダプタ	煙・熱当番（音声警報）運動型用 既設参考品番：SH2890	撤去 70mm×70mm×25mmにて接続ケーブル短絡	電池式ワイヤレス運動型用 参考品番：SH3291	新設

特 記

図中記入なき配線は、下記による

（電話設備）
TEL EM-BTIEE0. 65-2P (PF16)
（テレビ設備）
SC EM-S-5C-FB 天井内
（誘導支援・住宅用火災警報設備）
AE EM-AE0. 9-2C 天井内
AE EM-AE0. 9-2C 樹脂モールで保護（ケーブル露出部）
AE EM-AE0. 9-4C 天井内

姿 図

IP

住宅情報盤（既設）

75

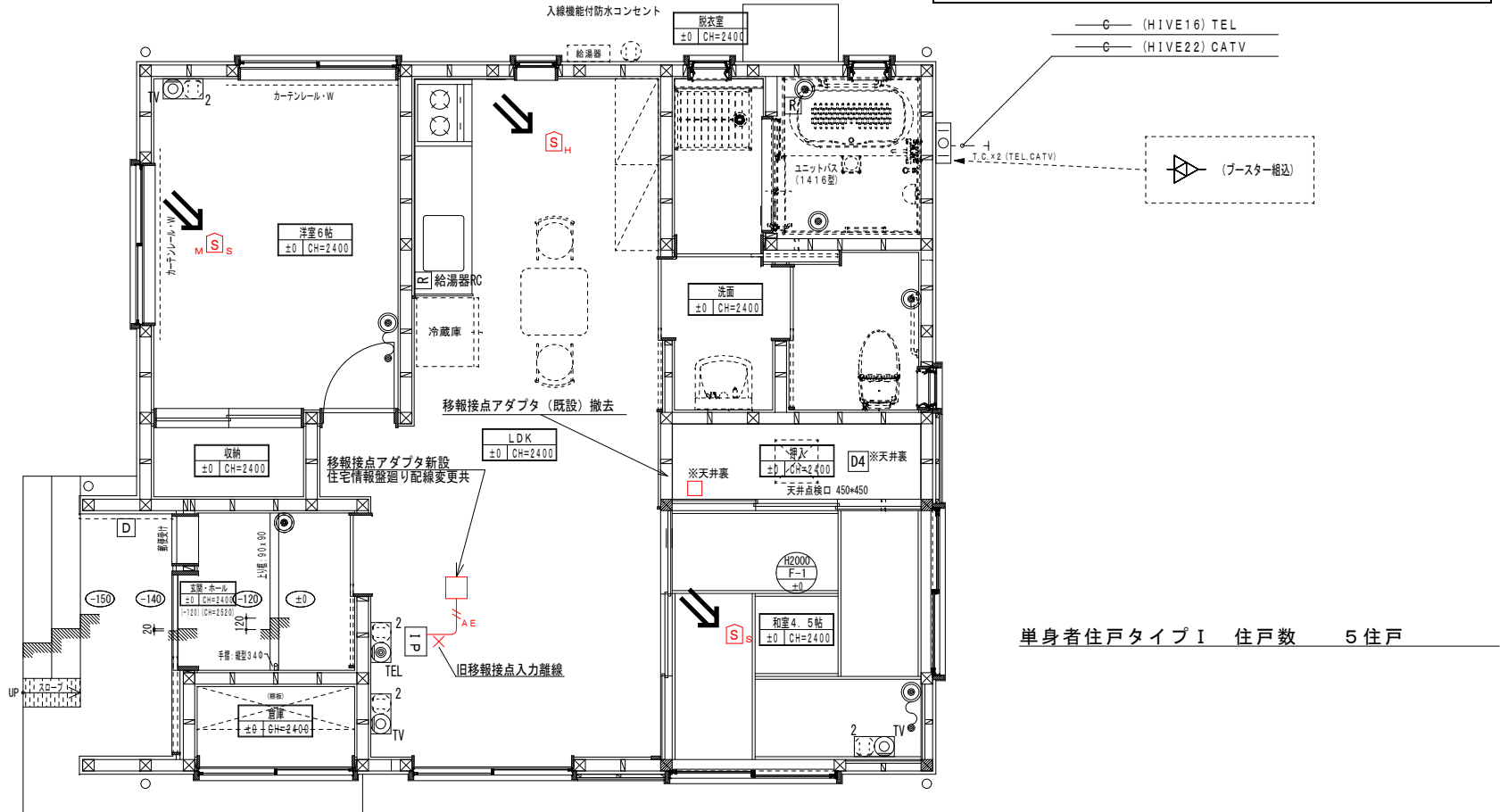
44.5

38.5

210


パナソニック WQN1114W

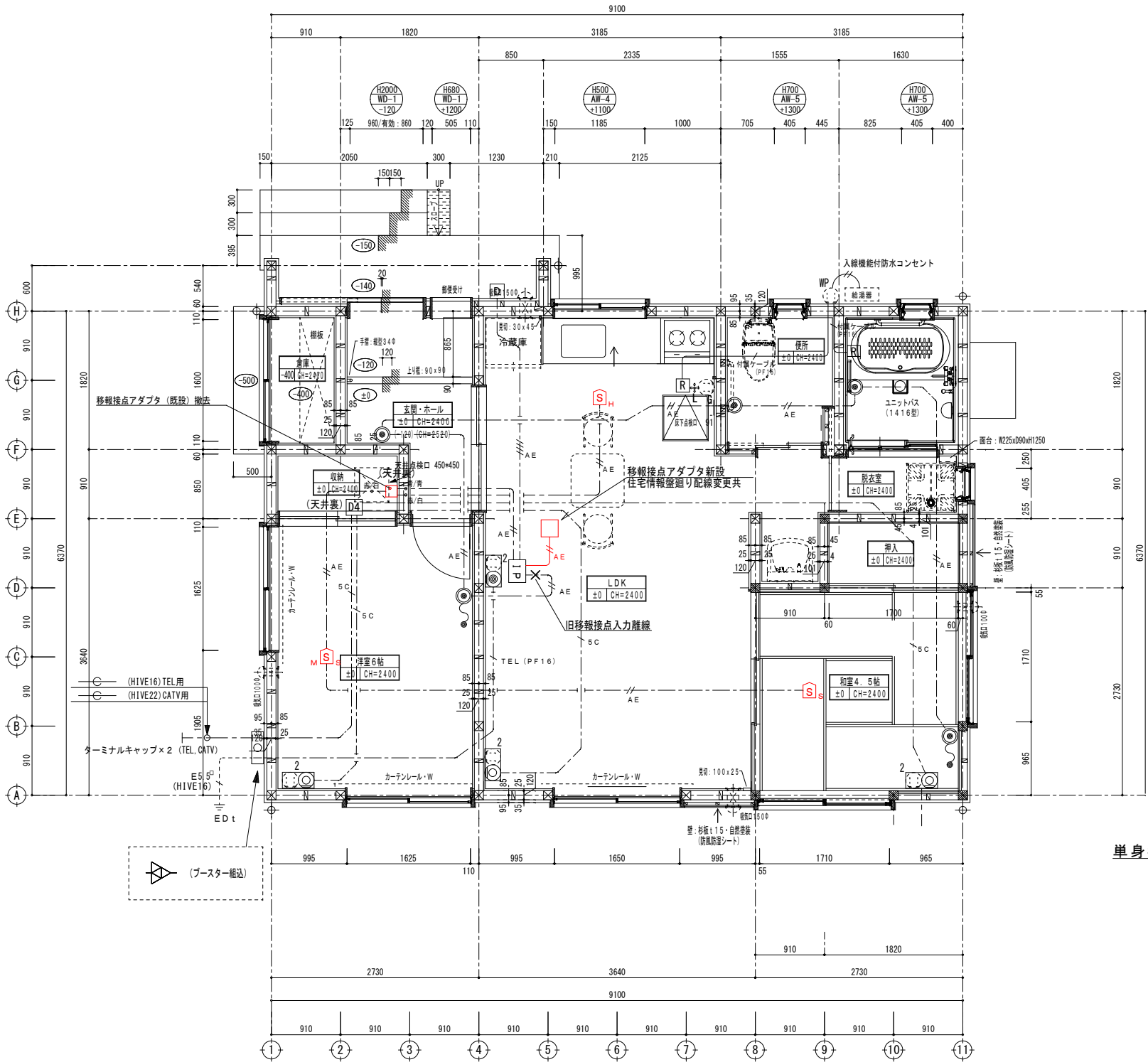
定格電圧	AC100V 50/60Hz
消費電力	待機：2W以下 最大時：4W以下
通話方式	音声自動切替方式
通話保持時間	1分
使用周囲温度	0℃～+40℃
質量	約550g



特記事項

- 図中赤線が工事対象を示す。
- 感知器選定に際しては、既設の動作・相性を考慮すること。
- 感知器取替前後で動作試験を行い、システムとして動作することを確認すること。

記 号	名 称	摘 要		取替台数																
I P	住宅情報盤	姿図参照	既設のまま	世帯者Ⅱ			世帯者Ⅰ		世帯者Ⅱ	単身者Ⅰ	世帯者Ⅰ			単身者Ⅰ				単身者Ⅱ	合 計	
				115	116	117	118	119	120	121	122	123	124	125	126	127	128			
	移報接点アダプタ	撤去 運動型用 新設 電池式ワイヤレス運動型用	取 替	1	1	1	1	1	1	1	1	1	1	1	1	1	1	1	1	4
M S s	住宅用火災警報器	撤去 運動親器 煙式 AC100V 埋込型 新設 運動親器 煙式 電池式 ワイヤレス	取 替	1	1	1	1	1	1	1	1	1	1	1	1	1	1	1	1	4
S s	住宅用火災警報器	撤去 運動子器 煙式 AC100V 埋込型 新設 運動子器 煙式 電池式 ワイヤレス	取 替	3	3	3	3	3	3	1	3	3	1	1	1	1	1	1	1	30
S H	住宅用火災警報器	撤去 運動子器 熱式 AC100V 埋込型 新設 運動子器 電池式 ワイヤレス	取 替	1	1	1	1	1	1	1	1	1	1	1	1	1	1	1	1	4



単身者住戸タイプⅡ 住戸数 1 住戸

- 特記事項
- 1

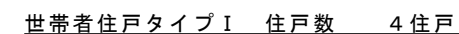
図中太線が工事対象を示す。
- 2

感知器選定に際しては、既設の動作・相性を考慮すること。
- 3

感知器取替前後で動作試験を行い、システムとして動作することを確認すること。

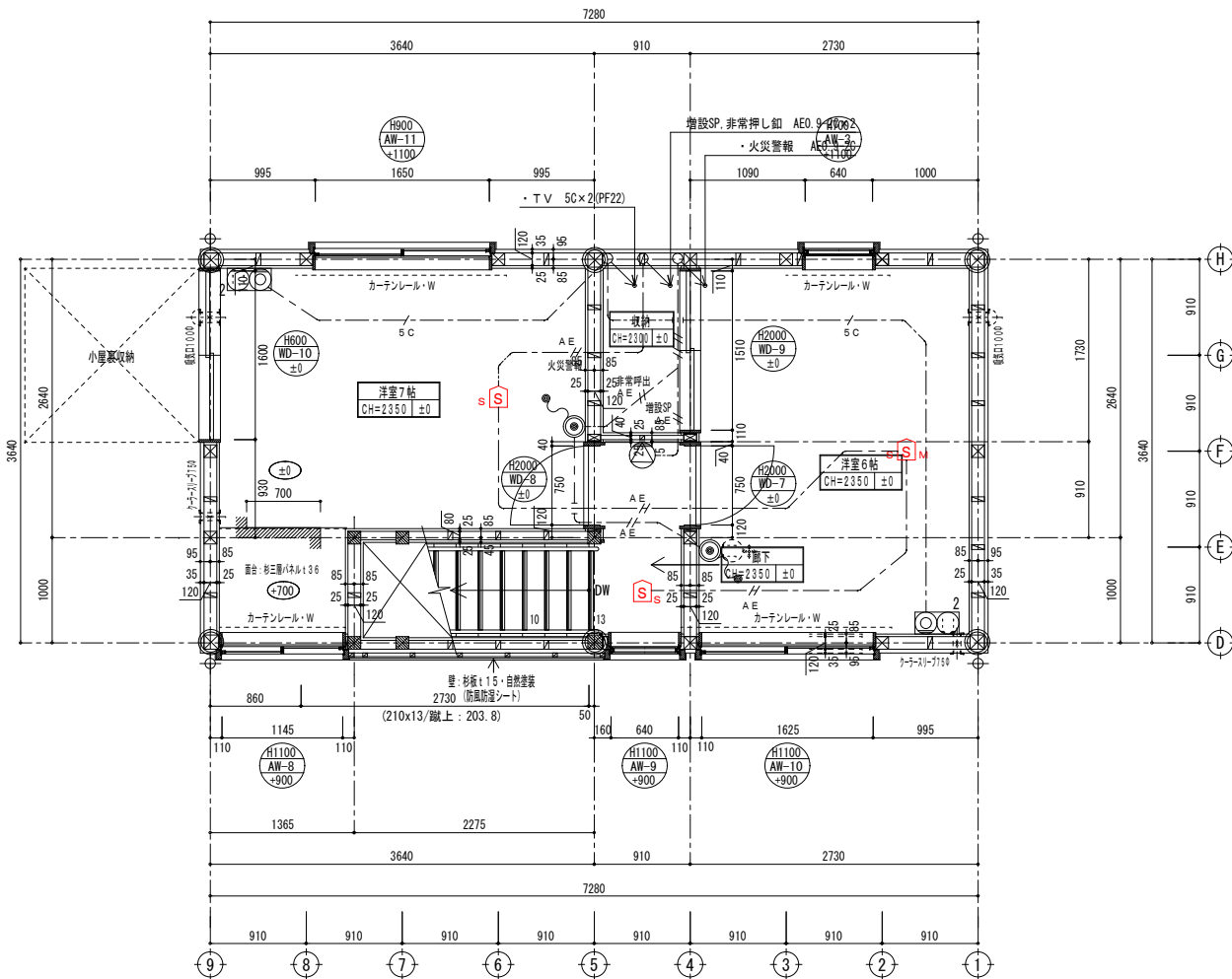
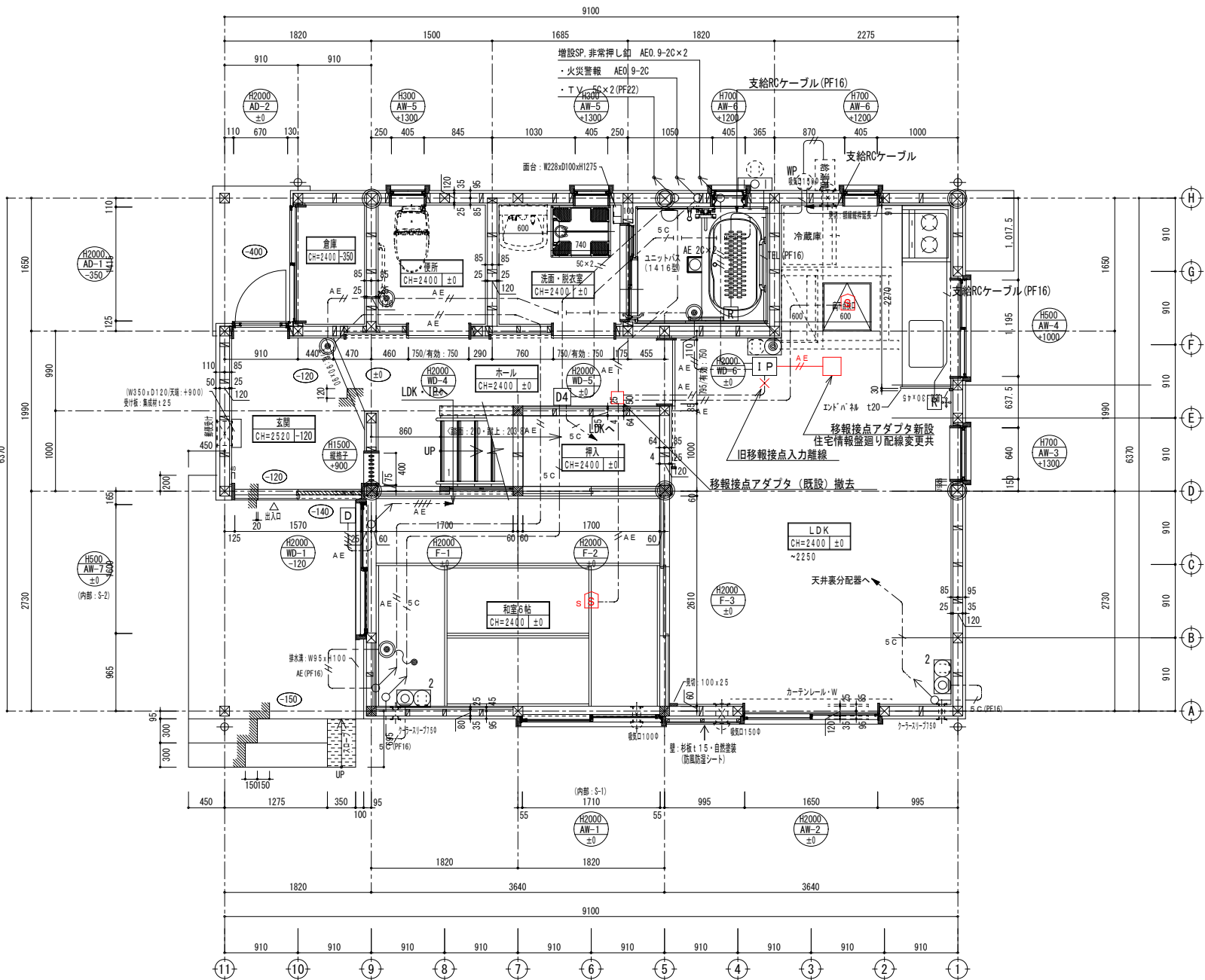


記 号	名 称	摘 要		取替台数													
I P	住宅情報壁	姿図参照	既 設 の ま ま	世帯者Ⅱ			世帯者Ⅰ		世帯者Ⅱ	単身者Ⅰ		単身者Ⅰ				単身者Ⅱ	合 計
				115	116	117	118	119	120	121	122	123	124	125	126	127	
	移報接点アダプタ	撤去 連動型用 新設 電池式ワイヤレス連動型用	取 替	1	1	1	1	1	1	1	1	1	1	1	1	1	14
M S S	住宅用火災警報器	撤去 連動親器 煙式 AC100V 埋込型 新設 連動親器 煙式 電池式ワイヤレス	取 替	1	1	1	1	1	1	1	1	1	1	1	1	1	14
S S	住宅用火災警報器	撤去 連動子器 煙式 AC100V 埋込型 新設 連動子器 煙式 電池式ワイヤレス	取 替	3	3	3	3	3	3	3	3	1	1	1	1	1	30
S H	住宅用火災警報器	撤去 連動子器 熱式 AC100V 埋込型 新設 連動子器 熱式 電池式ワイヤレス	取 替	1	1	1	1	1	1	1	1	1	1	1	1	1	14



- 1 図中赤線が工事対象を示す。
- 2 感知器選定に際しては、既設の動作・相性を考慮すること。
- 3 感知器取替前後で動作試験を行い、システムとして動作することを確認すること。

西部環境建築局



世帯者住戸タイプⅡ 住戸数 4住戸

- 特記事項
- 1

図中赤線が工事対象を示す。
- 2

感知器選定に際しては、既設の動作・相性を考慮すること。
- 3

感知器取替前後で動作試験を行い、システムとして動作することを確認すること。

記 号	名 称	摘 要	取替台数														
			世帯者Ⅱ			世帯者Ⅰ			単身者Ⅱ			世帯者Ⅰ			単身者Ⅰ		
			115	116	117	118	119	120	121	122	123	124	125	126	127	128	合計
IP	住宅情報壁	※図参照 既設のまま	1	1	1	1	1	1	1	1	1	1	1	1	1	1	14
	移報接点アダプタ	撤去 連動型用 新設 電池式ワイヤレス連動型用	1	1	1	1	1	1	1	1	1	1	1	1	1	1	14
M[S]	住宅用火災警報器	撤去 連動型用 新設 電池式ワイヤレス	1	1	1	1	1	1	1	1	1	1	1	1	1	1	14
[S]	住宅用火災警報器	撤去 連動型用 新設 電池式ワイヤレス	3	3	3	3	3	3	1	3	3	1	1	1	1	1	30
[SH]	住宅用火災警報器	撤去 連動型用 新設 電池式ワイヤレス	1	1	1	1	1	1	1	1	1	1	1	1	1	1	14

