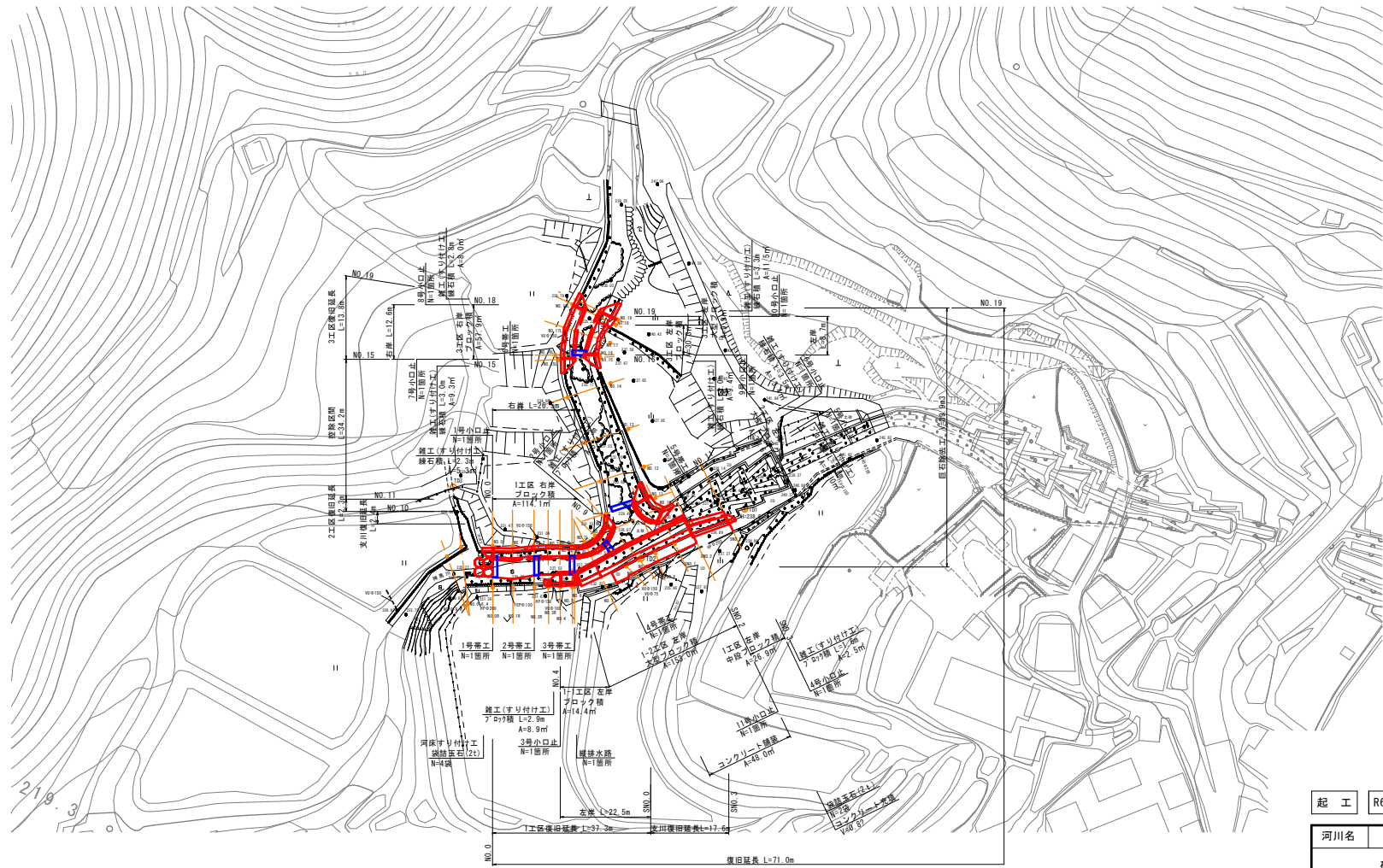


鳥取市河原町神馬

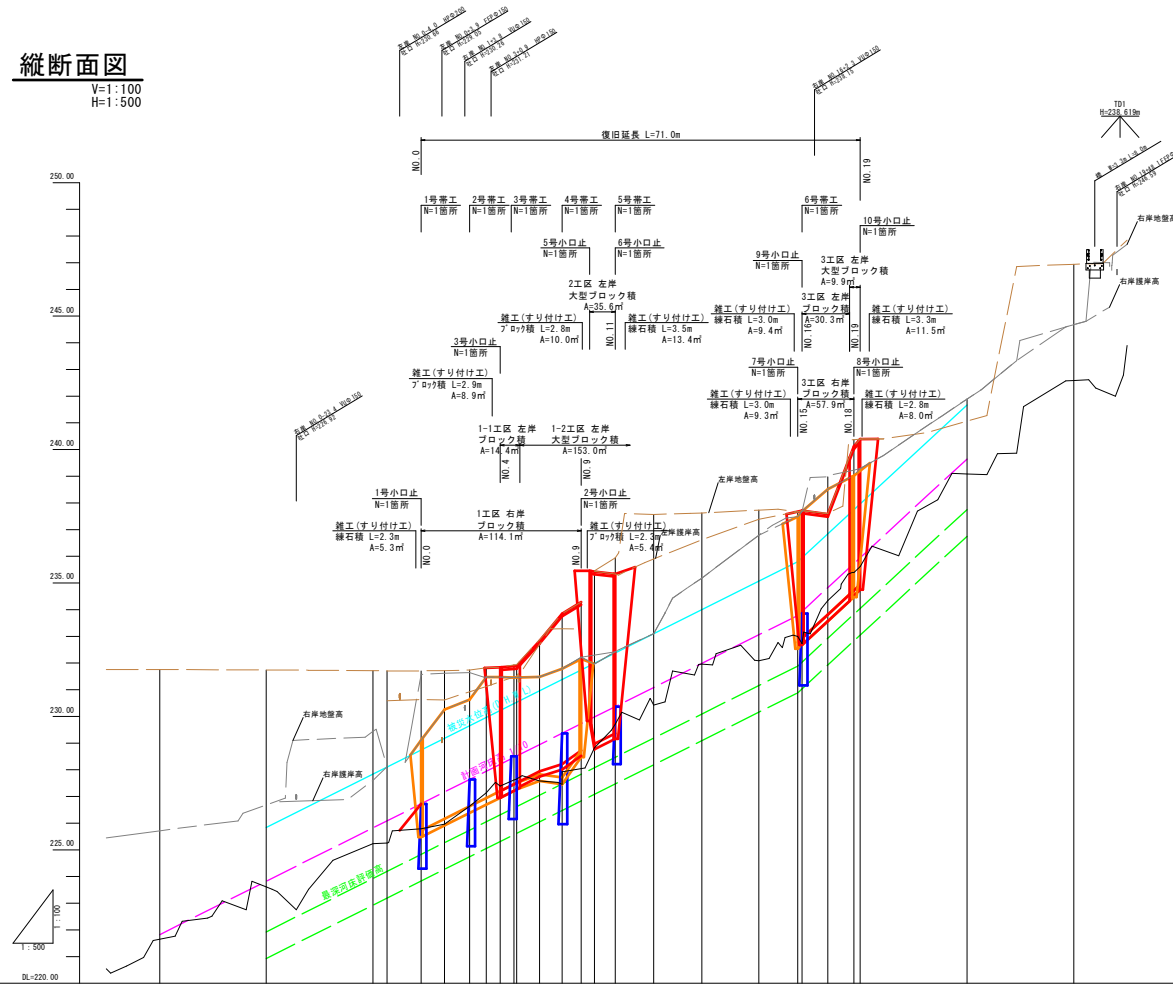


起工	R6明許	5年災害	国査第 322 号
河川名	神馬川・本坂川		
砂防災害復旧工事			
図名	平面図		
位置	鳥取市河原町神馬		
縮尺	1:500	単位	M
図号	全 44 葉中の内 1		
令和 6 年度施行	鳥取県		
鳥取県 鳥取県土整備事務所			

※1: 間知ブロックは滑面ブロックを使用する。
 ※2: 掘削工事で発生した岩塊は、護岸脚部に寄石を行い、環境保全に配慮する。

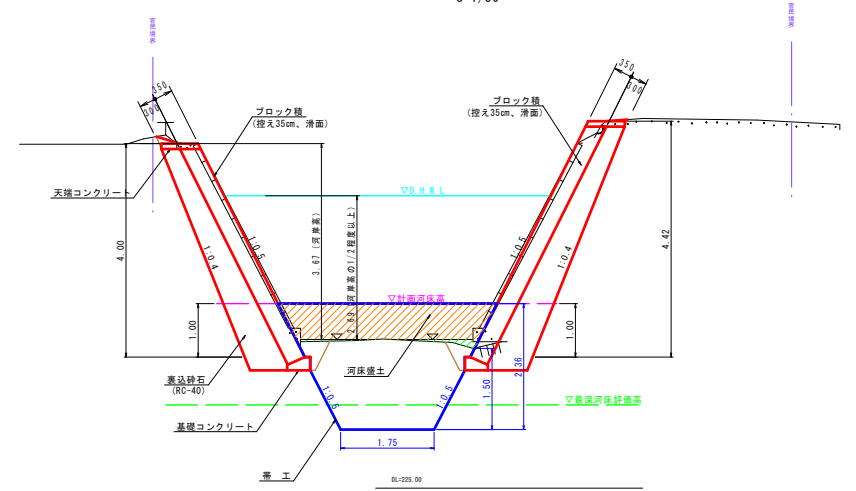
縦断面図

V=1:100
H=1:500



標準断面図

S=1/50



縦断面図

凡例	
河床高	— (Black line)
右岸地盤高	— (Red line)
左岸地盤高	— (Blue line)

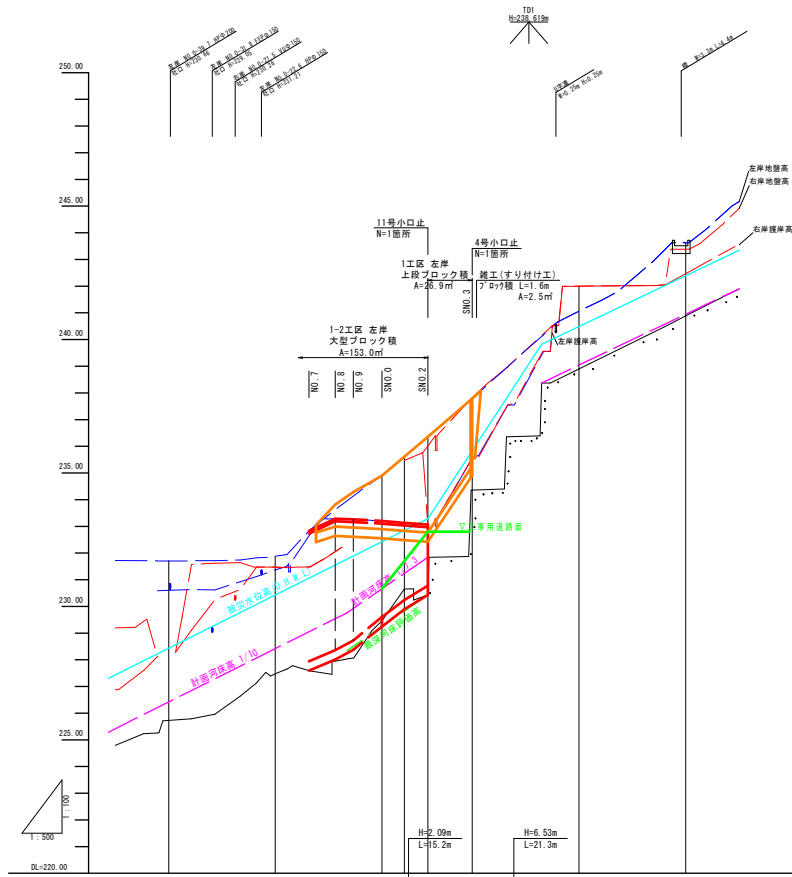
計	河床勾配		H=11.96m L=119.6m		H=5.87m L=31.70m	
	221.82	233.79	233.79	235.65	235.65	235.65
断面高	河床高	227.16	227.16	227.16	227.16	227.16
	右岸	230.29	230.29	230.29	230.29	230.29
	左岸	229.11	229.11	229.11	229.11	229.11
現況高	右岸	227.71	227.71	227.71	227.71	227.71
	左岸	227.35	227.35	227.35	227.35	227.35
	河床高	228.61	228.61	228.61	228.61	228.61
追加距離		-8.00	-9.00	-4.00	0.00	23.75
		-20.00	-20.00	-20.00	-20.00	-20.00
単距離		-16.00	-16.00	-16.00	-16.00	-16.00
		0.00	4.40	4.40	23.75	23.75
測点		40	40	40	40	40
		40	40	40	40	40

起工 R6明許 5年災害 国査第 322 号

河川名	神馬川		
砂防災害復旧工事			
図名	縦断面図		
位置	鳥取市河原町神馬		
縮尺	V=1:100 H=1:500	単位	M
図号	全 44 葉中の内 2		
令和 6 年度施行	鳥取県		
鳥取県 鳥取県土整備事務所			

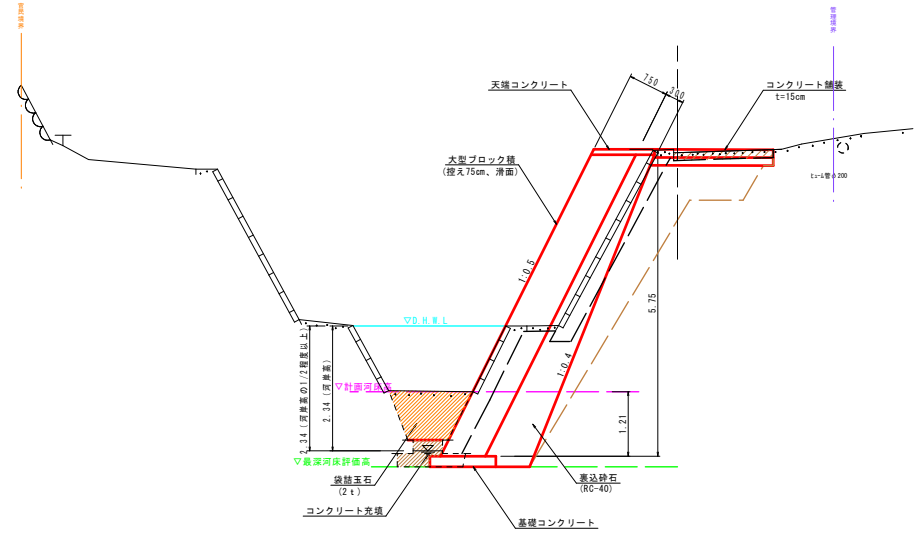
縦断面図

凡 例	
河床高	—
右岸地盤高	—
左岸地盤高	—



標準断面図

S=1/50



冊	河床勾配	1:10 (229.75) 1:3 (231.84) 1:3 (238.37)				
	河床高	230.46	231.34	233.00	234.38	238.37
本	右岸					
	左岸					
取	右岸	228.25	229.47	232.00	233.82	242.38
	左岸	231.30	231.61	233.61	235.41	241.08
取	河床高	2.28.75	2.27.47	2.28.46	2.28.41	2.40.88
	追加距離	-4.00	-2.00	0.00	4.20	16.00
測	単距離	-20.00	-20.00	0.00	4.20	20.00
	測点	-40	-20	0	4	24

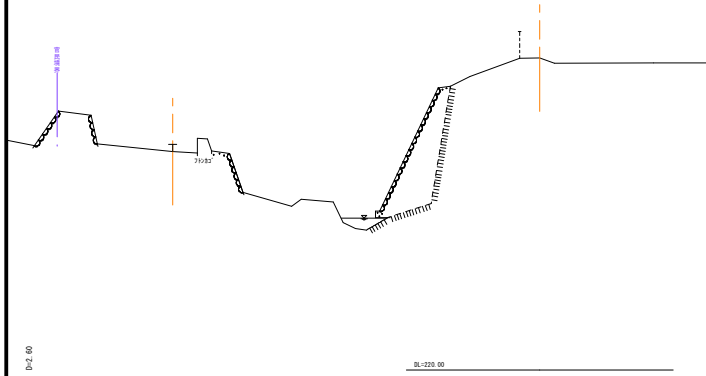
※左岸計測高は、1-2工区下段ブロック積天端高さを通常表示し、1工区中段ブロック積天端高さを()内数値にて表示する

起工	R6明許	5年災害	国査第 322 号
----	------	------	-----------

河川名	本坂川		
砂防災害復旧工事			
図名	縦断面図(其の)		
位置	鳥取市河原町神馬		
縮尺	V=1:100	単位	M
図号	全44葉中の内3		
令和 6 年度施行	鳥取県		
鳥取県 鳥取県土整備事務所			

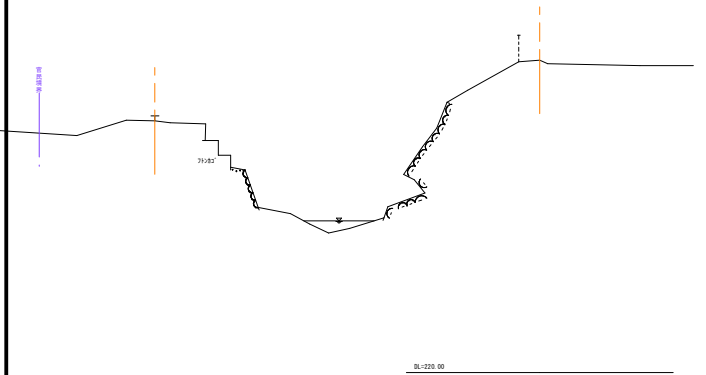
NO.0-6.4

00-231.70
FH:



NO.0-9.0

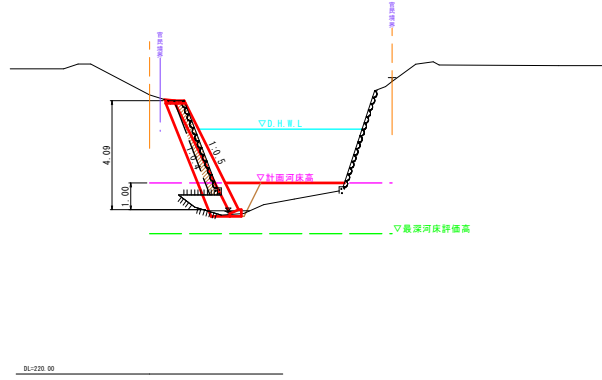
00-231.71
FH:



NO.1

00-230.44
FH:

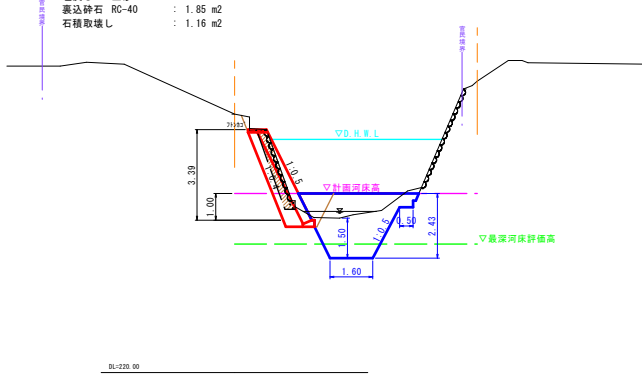
- | | | | |
|-------|-----------|------|--------------------|
| 右岸側 | ブロック積 | 河床盛土 | |
| 掘削 | 土砂 | 盛土 | W<2.5 : 0.8 m2 |
| 盛土 | W<2.5 | | 2.5≦W<4.0 : 2.6 m2 |
| | 2.5≦W<4.0 | | |
| 床掘 | 土砂 | | |
| 埋戻し | 土砂 C | | |
| 裏込砕石 | RC-40 | | |
| 石積取壊し | | | |



NO.0

00-230.49
FH:

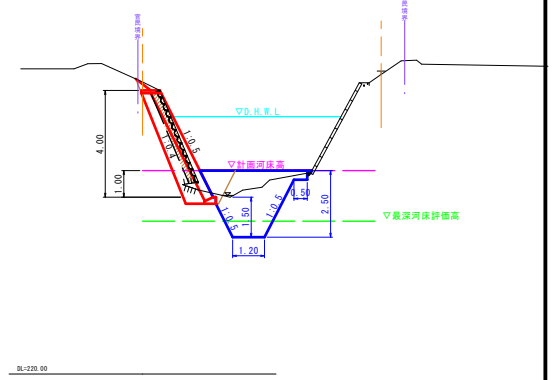
- | | | | |
|-------|-----------|------|--------------------|
| 右岸側 | ブロック積 | 河床盛土 | |
| 掘削 | 土砂 | 盛土 | W<2.5 : 0.4 m2 |
| 盛土 | W<2.5 | | 2.5≦W<4.0 : 2.5 m2 |
| | 2.5≦W<4.0 | | |
| 床掘 | 土砂 | | |
| 埋戻し | 土砂 C | | |
| 裏込砕石 | RC-40 | | |
| 石積取壊し | | | |



NO.2

00-230.95
FH:

- | | | | |
|-------|-----------|------|--------------------|
| 右岸側 | ブロック積 | 河床盛土 | |
| 掘削 | 土砂 | 盛土 | W<2.5 : 0.8 m2 |
| 盛土 | W<2.5 | | 2.5≦W<4.0 : 1.7 m2 |
| | 2.5≦W<4.0 | | |
| 床掘 | 土砂 | | |
| 埋戻し | 土砂 C | | |
| 裏込砕石 | RC-40 | | |
| 右積取壊し | | | |



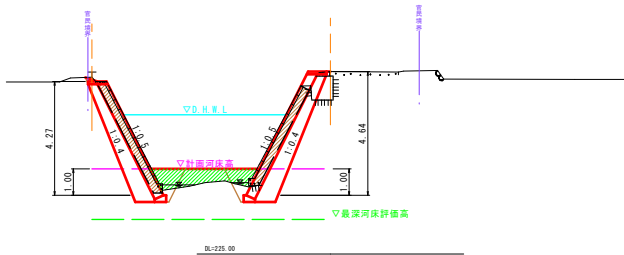
起工 R6明許 5年災害 国査第 322号

河川名	神馬川		
砂防災害復旧工事			
図名	横断面図(其の1)		
位置	鳥取市河原町神馬		
縮尺	1:100	単位	M
図号	全 44 葉中の内 4		
令和 6 年度施行	鳥取県		
鳥取県 鳥取県土整備事務所			

NO. 4

BR-231.84
PH

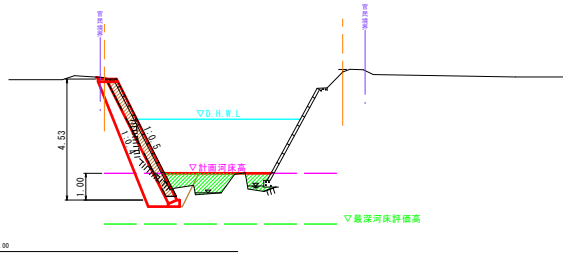
右岸側 ブロック積	河床盛土	右岸側 ブロック積
掘削 土砂 : 1.8 m2	盛土 W<2.5 : 0.5 m2	掘削 土砂 : 1.7 m2
盛土 W<2.5 : --- m2	2.5≦W<4.0 : 1.7 m2	盛土 W<2.5 : 0.4 m2
2.5≦W<4.0 : --- m2		2.5≦W<4.0 : --- m2
床掘 土砂 : 1.9 m2		床掘 土砂 : 2.0 m2
埋戻し 土砂 C : 0.9 m2		埋戻し 土砂 C : 0.9 m2
裏込砕石 RC-40 : 2.50 m2		裏込砕石 RC-40 : 2.80 m2
Co取壊し : 1.66 m2		Co取壊し : 1.45 m2



NO. 3

BR-231.82
PH

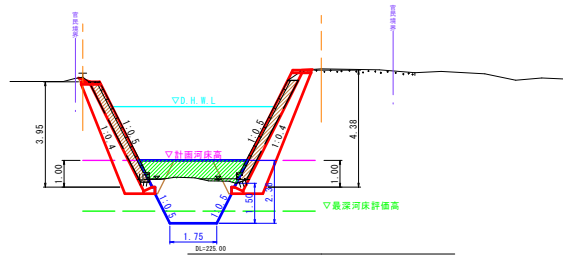
右岸側 ブロック積	河床盛土
掘削 土砂 : 1.8 m2	盛土 W<2.5 : 1.7 m2
盛土 W<2.5 : --- m2	2.5≦W<4.0 : 0.3 m2
2.5≦W<4.0 : --- m2	
床掘 土砂 : 2.0 m2	
埋戻し 土砂 C : 0.9 m2	
裏込砕石 RC-40 : 2.71 m2	
Co取壊し : 1.73 m2	



NO. 6

BR-231.94
PH

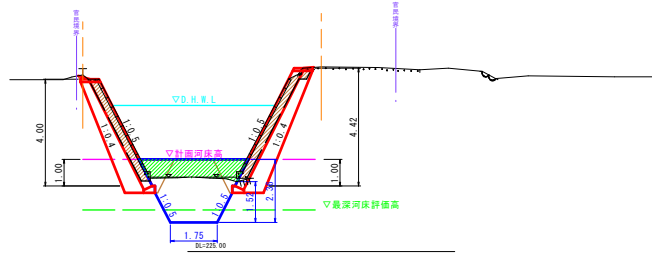
右岸側 ブロック積	河床盛土	右岸側 ブロック積
掘削 土砂 : 1.5 m2	盛土 W<2.5 : 0.3 m2	掘削 土砂 : 1.8 m2
盛土 W<2.5 : --- m2	2.5≦W<4.0 : 2.4 m2	盛土 W<2.5 : --- m2
2.5≦W<4.0 : --- m2		2.5≦W<4.0 : --- m2
床掘 土砂 : 1.9 m2		床掘 土砂 : 2.1 m2
埋戻し 土砂 C : 0.9 m2		埋戻し 土砂 C : 0.9 m2
裏込砕石 RC-40 : 2.25 m2		裏込砕石 RC-40 : 2.59 m2
Co取壊し : 1.49 m2		Co取壊し : 1.48 m2



NO. 5

BR-231.93
PH

右岸側 ブロック積	河床盛土	左岸側 ブロック積
掘削 土砂 : 1.6 m2	盛土 W<2.5 : 0.2 m2	掘削 土砂 : 1.6 m2
盛土 W<2.5 : --- m2	2.5≦W<4.0 : 2.5 m2	盛土 W<2.5 : --- m2
2.5≦W<4.0 : --- m2		2.5≦W<4.0 : --- m2
床掘 土砂 : 1.9 m2		床掘 土砂 : 2.0 m2
埋戻し 土砂 C : 0.9 m2		埋戻し 土砂 C : 0.9 m2
裏込砕石 RC-40 : 2.29 m2		裏込砕石 RC-40 : 2.62 m2
Co取壊し : 1.52 m2		Co取壊し : 1.68 m2



起工 R6明許

5年 国査第 322 号

河川名	神馬川
砂防災害復旧工事	
図名	横断面図(其の2)
位置	鳥取市河原町神馬
縮尺	1:100 単位 M
図号	全 44 葉中の内 5
令和 6 年度施行	鳥取県
鳥取県 鳥取県土整備事務所	

NO. 8

BH:233.99
FH:

NO. 10

BH:235.46
FH:

NO. 11

BH:235.94
FH:

右岸側 ブロック積
掘削 土砂 : --- m2
盛土 W<2.5 : 0.9 m2
2.5≤W<4.0 : --- m2
床掘 土砂 : 3.2 m2
埋戻し 土砂 C : 1.9 m2
裏込砕石 RC-40 : 2.35 m2
Co取壊し : 1.27 m2

河床盛土
盛土 W<2.5 : 0.6 m2
2.5≤W<4.0 : 2.6 m2

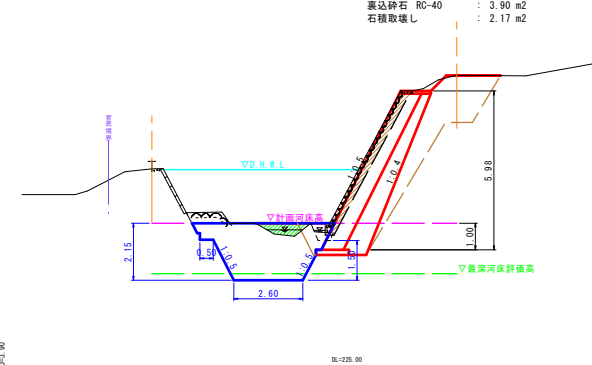
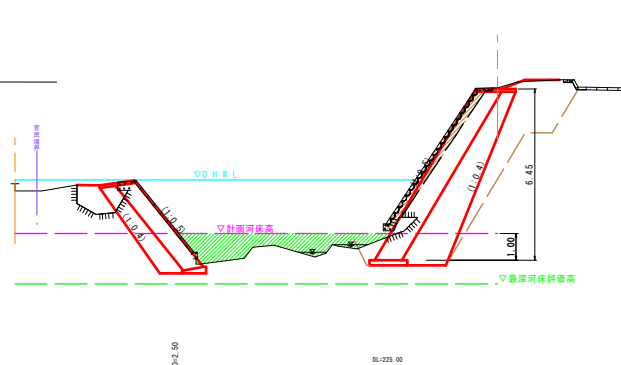
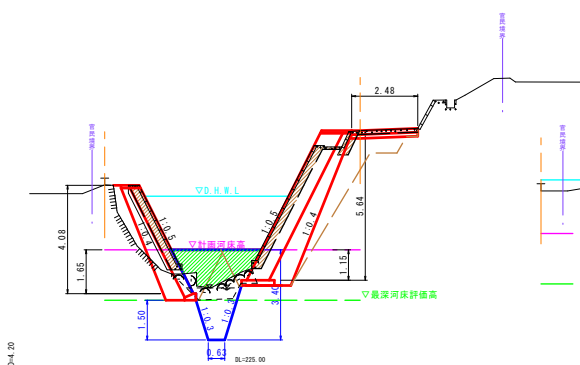
左岸側 ブロック積
掘削 土砂 : 7.7 m2
盛土 W<2.5 : 3.5 m2
2.5≤W<4.0 : --- m2
床掘 土砂 : 3.4 m2
埋戻し 土砂 C : 1.3 m2
裏込砕石 RC-40 : 3.58 m2
Co取壊し : 2.25 m2

河床盛土
盛土 W<2.5 : 1.7 m2
2.5≤W<4.0 : 3.4 m2

右岸側 ブロック積
掘削 土砂 : 16.4 m2
盛土 W<2.5 : 6.7 m2
2.5≤W<4.0 : --- m2
床掘 土砂 : 4.4 m2
埋戻し 土砂 C : 1.1 m2
裏込砕石 RC-40 : 7.50 m2
石積取壊し : 2.27 m2

河床盛土
盛土 W<2.5 : 0.6 m2
2.5≤W<4.0 : --- m2

左岸側 ブロック積
掘削 土砂 : 11.8 m2
盛土 W<2.5 : 6.1 m2
2.5≤W<4.0 : --- m2
床掘 土砂 : 2.7 m2
埋戻し 土砂 C : 1.1 m2
裏込砕石 RC-40 : 3.90 m2
石積取壊し : 2.17 m2



右岸側 ブロック積
掘削 土砂 : 0.5 m2
盛土 W<2.5 : 0.5 m2
2.5≤W<4.0 : --- m2
床掘 土砂 : 1.2 m2
埋戻し 土砂 C : 1.5 m2
裏込砕石 RC-40 : 2.03 m2
Co取壊し : 1.18 m2

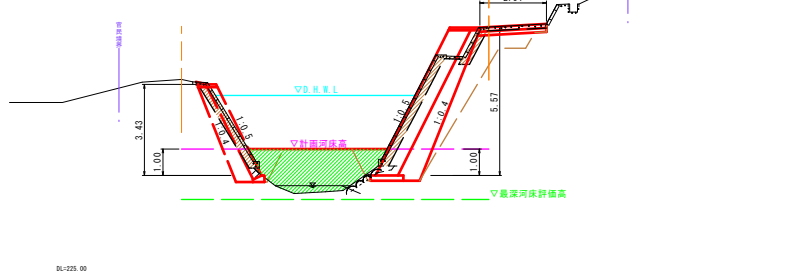
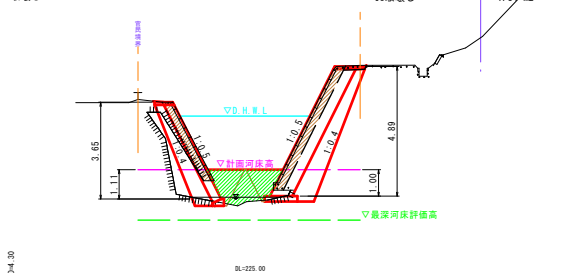
河床盛土
盛土 W<2.5 : 1.7 m2
2.5≤W<4.0 : 1.0 m2

左岸側 ブロック積
掘削 土砂 : 3.8 m2
盛土 W<2.5 : --- m2
2.5≤W<4.0 : --- m2
床掘 土砂 : 2.7 m2
埋戻し 土砂 C : 0.9 m2
裏込砕石 RC-40 : 3.11 m2
Co取壊し : 1.84 m2

右岸側 ブロック積
掘削 土砂 : 0.7 m2
盛土 W<2.5 : --- m2
2.5≤W<4.0 : --- m2
床掘 土砂 : 1.9 m2
埋戻し 土砂 C : 0.9 m2
裏込砕石 RC-40 : 1.88 m2
Co取壊し : 1.34 m2

河床盛土
盛土 W<2.5 : 0.4 m2
2.5≤W<4.0 : 6.2 m2

左岸側 ブロック積
掘削 土砂 : 7.3 m2
盛土 W<2.5 : 3.4 m2
2.5≤W<4.0 : --- m2
床掘 土砂 : 2.9 m2
埋戻し 土砂 C : 1.1 m2
裏込砕石 RC-40 : 3.52 m2
Co取壊し : 2.29 m2



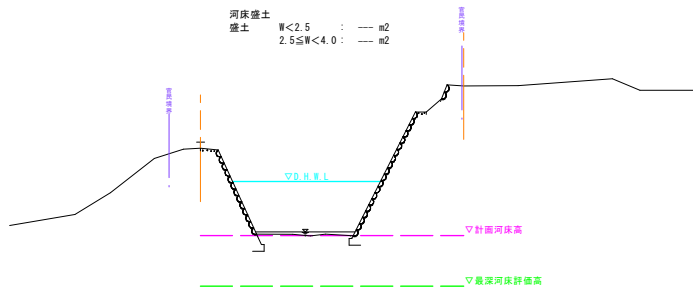
起工 R6明許

5年 国査第 322 号
災害

河川名	神馬川		
砂防災害復旧工事			
図名	横断面図(其の3)		
位置	鳥取市河原町神馬		
縮尺	1:100	単位	M
図号	全 44 葉中の内 6		
令和 6 年度施行 鳥取県			
鳥取県 鳥取県土整備事務所			

NO. 13

GR:237.58
FR:



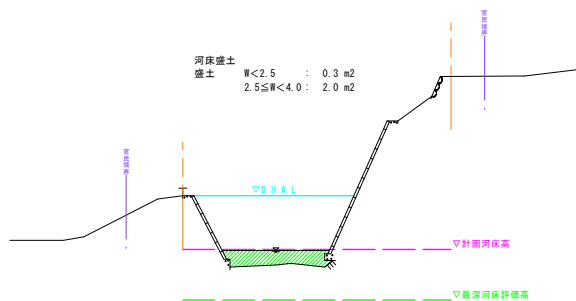
河床盛土
盛土 W<2.5 : --- m2
2.5≤W<4.0 : --- m2

D=9.00

DL=225.00

NO. 12

GR:237.57
FR:



河床盛土
盛土 W<2.5 : 0.3 m2
2.5≤W<4.0 : 2.0 m2

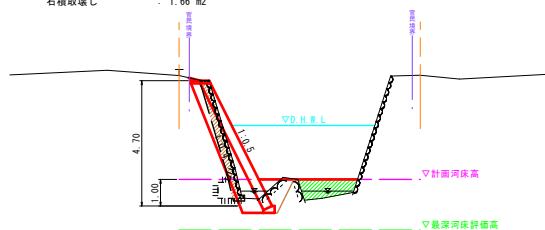
D=7.20

DL=225.00

NO. 15

GR:237.68
FR:

右岸側 ブロック積 河床盛土
掘削 土砂 : 0.7 m2 盛土 W<2.5 : 2.1 m2
盛土 W<2.5 : --- m2 2.5≤W<4.0 : --- m2
2.5≤W<4.0 : --- m2
床掘 土砂 : 2.1 m2
埋戻し 土砂 C : 1.2 m2
裏込砕石 R0-40 : 2.85 m2
石積取壊し : 1.66 m2

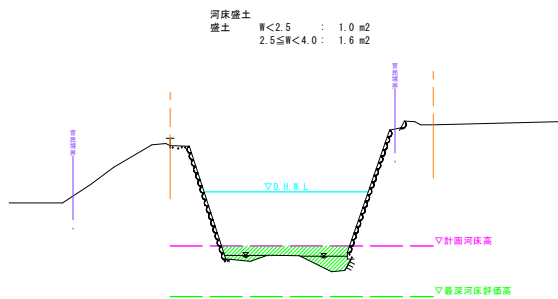


D=7.20

DL=225.00

NO. 14

GR:237.59
FR:



河床盛土
盛土 W<2.5 : 1.0 m2
2.5≤W<4.0 : 1.6 m2

D=7.20

DL=225.00

起工 R6明許

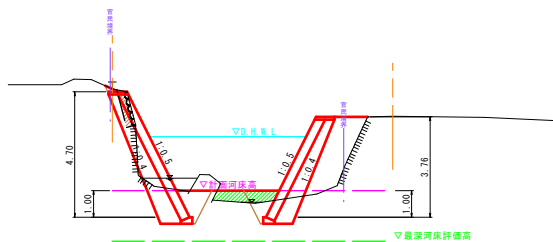
5年災害 国査第 322 号

河川名	神馬川		
砂防災害復旧工事			
図名	横断面図(其の4)		
位置	鳥取市河原町神馬		
縮尺	1:100	単位	M
図号	全 44 葉中の内 7		
令和 6 年度施行	鳥取県		
鳥取県 鳥取県土整備事務所			

NO. 17

09-237.60
F#

右岸側 ブロック積		河床盛土	左岸側 ブロック積		
掘削 土砂	: 1.4 m ²	盛土 W<2.5	: --- m ²	掘削 土砂	: --- m ²
盛土 W<2.5	: 0.1 m ²	盛土 2.5≤W<4.0	: 1.4 m ²	盛土 W<2.5	: 3.1 m ²
盛土 2.5≤W<4.0	: --- m ²			盛土 2.5≤W<4.0	: --- m ²
床掘 土砂	: 2.3 m ²			床掘 土砂	: 2.2 m ²
埋戻し 土砂 C	: 0.9 m ²			埋戻し 土砂 C	: 1.0 m ²
裏込砕石 RC-40	: 2.85 m ²			裏込砕石 RC-40	: 2.11 m ²
石積取壊し	: 0.48 m ²			石積取壊し	: --- m ²

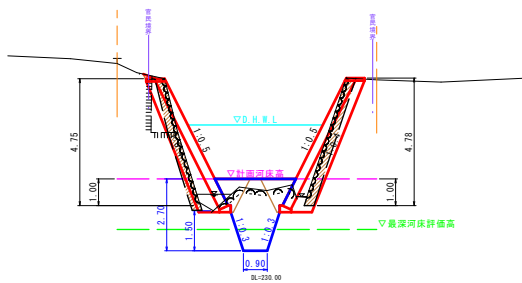


0L+220.00

NO. 16

09-237.64
F#

右岸側 ブロック積		河床盛土	左岸側 ブロック積		
掘削 土砂	: --- m ²	盛土 W<2.5	: 1.2 m ²	掘削 土砂	: 0.8 m ²
盛土 W<2.5	: 0.5 m ²	盛土 2.5≤W<4.0	: 1.3 m ²	盛土 W<2.5	: --- m ²
盛土 2.5≤W<4.0	: --- m ²			盛土 2.5≤W<4.0	: --- m ²
床掘 土砂	: 2.1 m ²			床掘 土砂	: 2.0 m ²
埋戻し 土砂 C	: 0.9 m ²			埋戻し 土砂 C	: 0.9 m ²
裏込砕石 RC-40	: 2.89 m ²			裏込砕石 RC-40	: 2.92 m ²
石積取壊し	: 1.82 m ²			石積取壊し	: 1.76 m ²

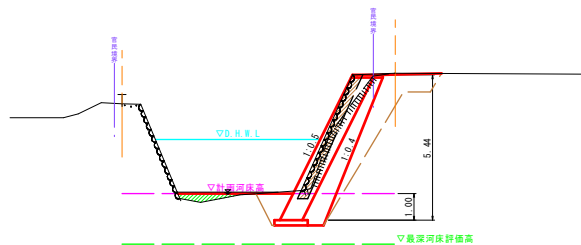


0L+220.00

NO. 19

09-240.45
F#

河床盛土		左岸側 ブロック積	
盛土 W<2.5	: 0.5 m ²	掘削 土砂	: 7.8 m ²
盛土 2.5≤W<4.0	: --- m ²	盛土 W<2.5	: 3.7 m ²
		盛土 2.5≤W<4.0	: --- m ²
		床掘 土砂	: 3.1 m ²
		埋戻し 土砂 C	: 1.1 m ²
		裏込砕石 RC-40	: 3.40 m ²
		石積取壊し	: 1.78 m ²

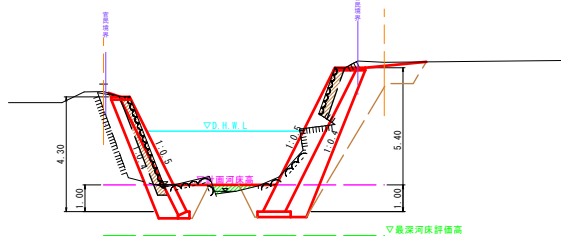


0L+220.00

NO. 18

09-240.52
F#

右岸側 ブロック積		河床盛土	左岸側 ブロック積		
掘削 土砂	: 0.3 m ²	盛土 W<2.5	: 0.3 m ²	掘削 土砂	: 8.9 m ²
盛土 W<2.5	: 1.5 m ²	盛土 2.5≤W<4.0	: --- m ²	盛土 W<2.5	: 3.8 m ²
盛土 2.5≤W<4.0	: --- m ²			盛土 2.5≤W<4.0	: --- m ²
床掘 土砂	: 2.1 m ²			床掘 土砂	: 3.1 m ²
埋戻し 土砂 C	: 0.9 m ²			埋戻し 土砂 C	: 1.1 m ²
裏込砕石 RC-40	: 2.52 m ²			裏込砕石 RC-40	: 3.36 m ²
石積取壊し	: 1.39 m ²			石積取壊し	: 0.68 m ²



0L+220.00

起工 R6明許

5年 国査第 322 号

河川名	神馬川
砂防災害復旧工事	
図名	横断面図(其の5)
位置	鳥取市河原町神馬
縮尺	1:100 単位 M
図号	全 44 葉中の内 8
令和 6 年度施行	鳥取県
鳥取県 鳥取県土整備事務所	

SNO. 1

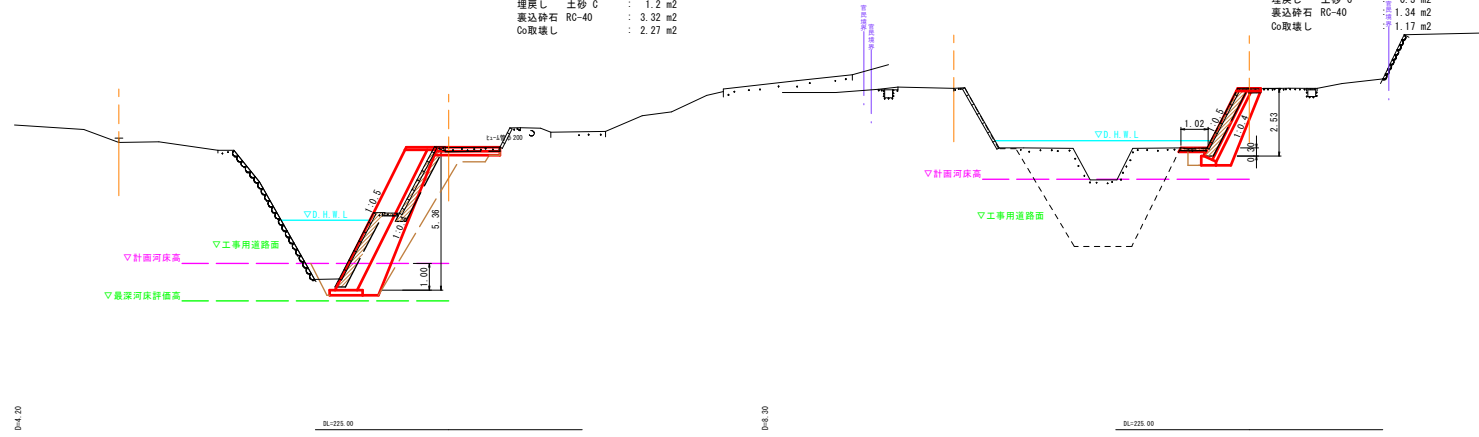
GN=235.570
FR=

仮設盛土	W<2.5	: --- m2	左岸側 ブロック積	掘削 土砂	: 4.7 m2
盛土	2.5≤W<4.0	: 2.8 m2	盛土 W<2.5	: 2.9 m2	
			盛土 2.5≤W<4.0	: --- m2	
			床掘 土砂	: 2.8 m2	
			埋戻し 土砂 C	: 1.2 m2	
			表込砕石 RC-40	: 3.32 m2	
			Co取壊し	: 2.27 m2	

SNO. 3

GN=237.770
FR=

仮設盛土	W<2.5	: --- m2	左岸側 ブロック積	掘削 土砂	: 3.8 m2
盛土	2.5≤W<4.0	: 2.5 m2	盛土 W<2.5	: --- m2	
			盛土 2.5≤W<4.0	: --- m2	
			床掘 土砂	: 0.9 m2	
			埋戻し 土砂 C	: 0.3 m2	
			表込砕石 RC-40	: 1.34 m2	
			Co取壊し	: 1.17 m2	



SNO. 0

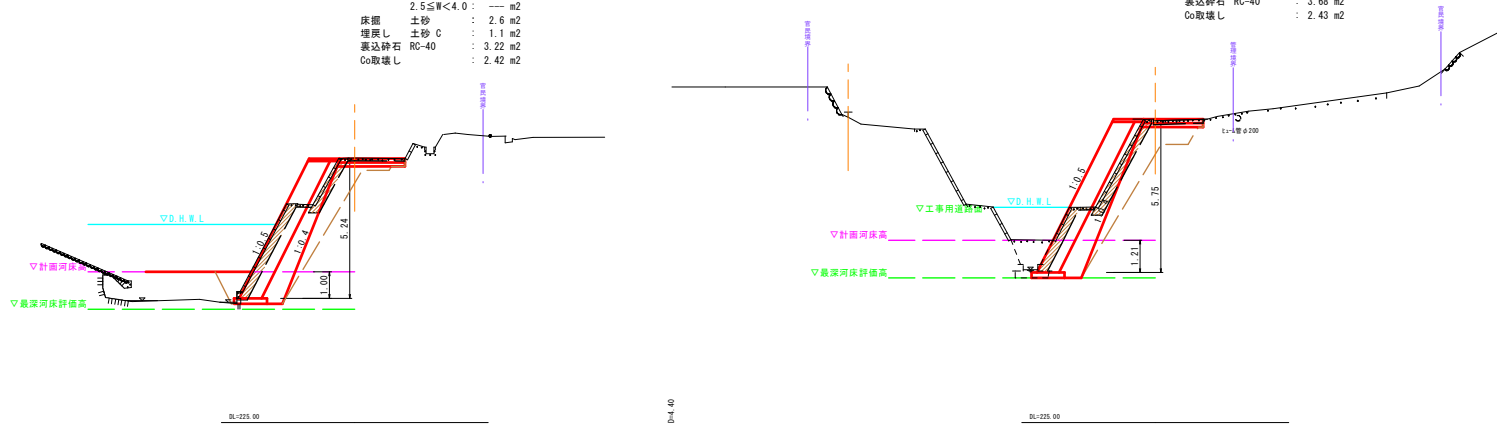
GN=234.800
FR=

河床盛土	W<2.5	: --- m2	左岸側 ブロック積	掘削 土砂	: 2.8 m2
盛土	2.5≤W<4.0	: 4.7 m2	盛土 W<2.5	: 2.6 m2	
			盛土 2.5≤W<4.0	: --- m2	
			床掘 土砂	: 2.6 m2	
			埋戻し 土砂 C	: 1.1 m2	
			表込砕石 RC-40	: 3.22 m2	
			Co取壊し	: 2.42 m2	

SNO. 2

GN=236.300
FR=

仮設盛土	W<2.5	: --- m2	左岸側 ブロック積	掘削 土砂	: 8.7 m2
盛土	2.5≤W<4.0	: 4.3 m2	盛土 W<2.5	: 3.6 m2	
			盛土 2.5≤W<4.0	: --- m2	
			床掘 土砂	: 3.5 m2	
			埋戻し 土砂 C	: --- m2	
			表込砕石 RC-40	: 3.68 m2	
			Co取壊し	: 2.43 m2	

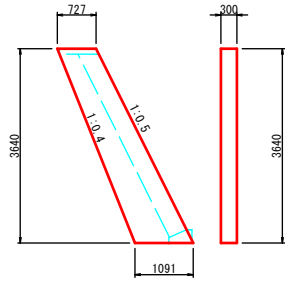


起工 R6明許

5年 国査第 322 号
災害

河川名	神馬川(支線_本坂川)		
砂防災害復旧工事			
図名	横断面図(其の)		
位置	鳥取市河原町神馬		
縮尺	1:100	単位	M
図号	全 44 葉中の内 9		
令和 6 年度施行	鳥取県		
鳥取県 鳥取県土整備事務所			

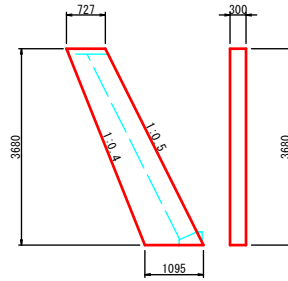
1号小口止 S=1:50



材料表 1箇所当り

名称	規格	単位	計算式	数量
コンクリート	$\sigma_{ck}=18N/mm^2$	m ³	$1/2 \times (0.727+1.091) \times 3.640 \times 0.30$	0.993
型枠		m ²	$1/2 \times (0.727+1.091) \times 3.640 \times 2 + 3.640 \times 1.118 \times 0.30$	7.838
基面整正	土砂	m ²	1.091×0.30	0.327

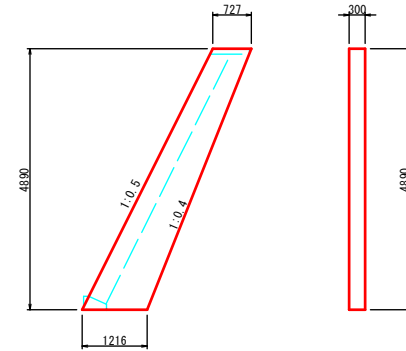
2号小口止 S=1:50



材料表 1箇所当り

名称	規格	単位	計算式	数量
コンクリート	$\sigma_{ck}=18N/mm^2$	m ³	$1/2 \times (0.727+1.095) \times 3.680 \times 0.30$	1.006
型枠		m ²	$1/2 \times (0.727+1.095) \times 3.680 \times 2 + 3.680 \times 1.118 \times 0.30$	7.939
基面整正	土砂	m ²	1.095×0.30	0.329

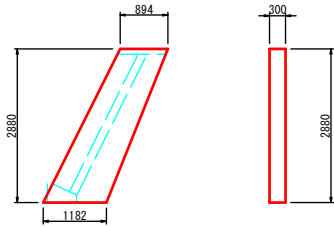
3号小口止 S=1:50



材料表 1箇所当り

名称	規格	単位	計算式	数量
コンクリート	$\sigma_{ck}=18N/mm^2$	m ³	$1/2 \times (0.727+1.216) \times 4.890 \times 0.30$	1.425
型枠		m ²	$1/2 \times (0.727+1.216) \times 4.890 \times 2 + 4.890 \times 1.118 \times 0.30$	11.141
基面整正	土砂	m ²	1.216×0.30	0.730

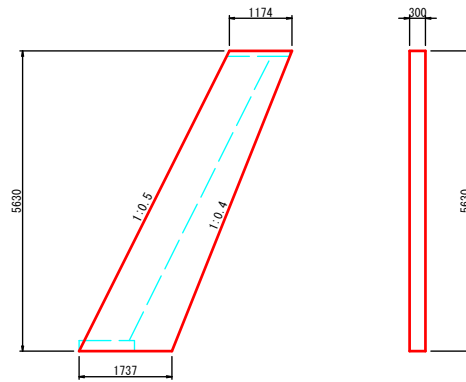
4号小口止 S=1:50



材料表 10.0m当り

名称	規格	単位	計算式	数量
コンクリート	$\sigma_{ck}=18N/mm^2$	m ³	$1/2 \times (0.894+1.182) \times 2.880 \times 0.30$	0.896
型枠		m ²	$1/2 \times (0.894+1.182) \times 2.880 \times 2 + 2.880 \times 1.118 \times 0.30$	6.945
基面整正	土砂	m ²	1.182×0.30	0.355

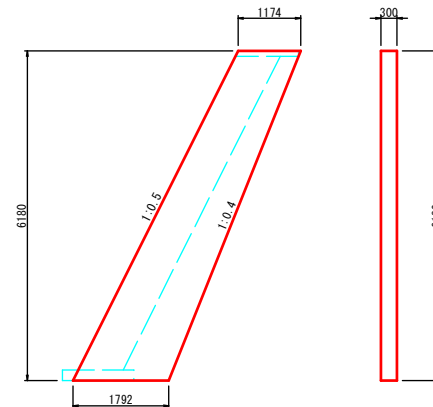
5号小口止 S=1:50



材料表 1箇所当り

名称	規格	単位	計算式	数量
コンクリート	$\sigma_{ck}=18N/mm^2$	m ³	$1/2 \times (1.174+1.737) \times 5.630 \times 0.30$	2.458
型枠		m ²	$1/2 \times (1.174+1.737) \times 5.630 \times 2 + 5.630 \times 1.118 \times 0.30$	18.277
基面整正	土砂	m ²	1.737×0.30	0.521

6号小口止 S=1:50



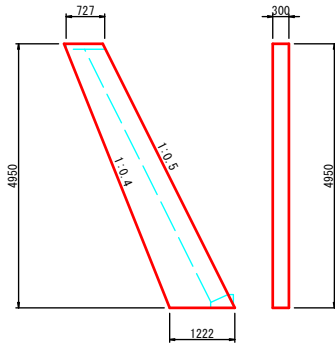
材料表 1箇所当り

名称	規格	単位	計算式	数量
コンクリート	$\sigma_{ck}=18N/mm^2$	m ³	$1/2 \times (1.174+1.792) \times 6.180 \times 0.30$	2.749
型枠		m ²	$1/2 \times (1.174+1.792) \times 6.180 \times 2 + 6.180 \times 1.118 \times 0.30$	20.403
基面整正	土砂	m ²	1.792×0.30	0.538

起工 R6明許
5年 調査第 322号
災害

河川名	神馬川		
砂防災害復旧工事			
図名	構造図 (其の1)		
位置	鳥取市河原町神馬		
縮尺	1:50	単位	MM
図号	全 44 葉中の内 10		
令和 6 年度施行	鳥取県		
鳥取県 鳥取県土整備事務所			

7号小口止 S=1:50

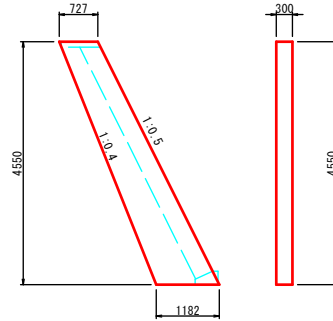


材料表

名称	規格	単位	計算式	数量
コンクリート	$\sigma_{ck}=18N/mm^2$	m ³	$1/2 \times (0.727+1.222) \times 4.950 \times 0.30$	1.447
型枠		m ²	$1/2 \times (0.727+1.222) \times 4.950 \times 2 + 4.950 \times 1.118 \times 0.30$	11.308
基面整正	土砂	m ²	1.222×0.30	0.367

1箇所当り

8号小口止 S=1:50

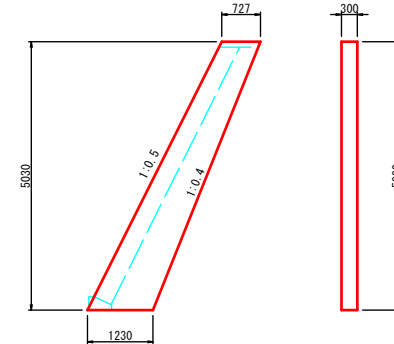


材料表

名称	規格	単位	計算式	数量
コンクリート	$\sigma_{ck}=18N/mm^2$	m ³	$1/2 \times (0.727+1.182) \times 4.550 \times 0.30$	1.303
型枠		m ²	$1/2 \times (0.727+1.182) \times 4.550 \times 2 + 4.550 \times 1.118 \times 0.30$	10.212
基面整正	土砂	m ²	1.182×0.30	0.355

1箇所当り

9号小口止 S=1:50

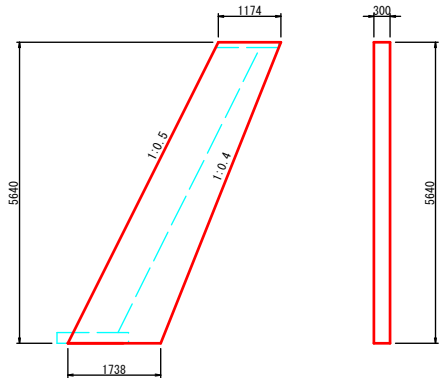


材料表

名称	規格	単位	計算式	数量
コンクリート	$\sigma_{ck}=18N/mm^2$	m ³	$1/2 \times (0.727+1.230) \times 5.030 \times 0.30$	1.477
型枠		m ²	$1/2 \times (0.727+1.230) \times 5.032 \times 2 + 5.032 \times 1.118 \times 0.30$	11.535
基面整正	土砂	m ²	1.230×0.30	0.369

1箇所当り

10号小口止 S=1:50

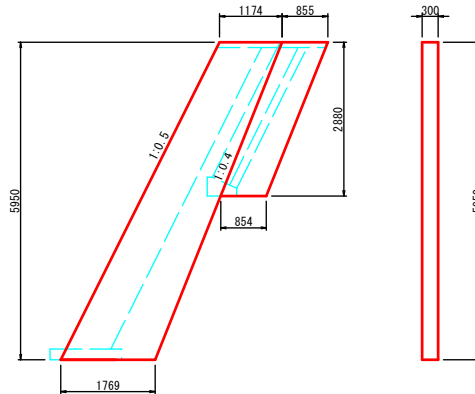


材料表

名称	規格	単位	計算式	数量
コンクリート	$\sigma_{ck}=18N/mm^2$	m ³	$1/2 \times (1.174+1.738) \times 5.640 \times 0.30$	2.464
型枠		m ²	$1/2 \times (1.174+1.738) \times 5.640 \times 2 + 5.640 \times 1.118 \times 0.30$	18.315
基面整正	土砂	m ²	1.738×0.30	0.521

1箇所当り

11号小口止 S=1:50



材料表

名称	規格	単位	計算式	数量
コンクリート	$\sigma_{ck}=18N/mm^2$	m ³	$1/2 \times (1.174+1.769) \times 5.950 \times 0.30 + 1/2 \times (0.855+0.854) \times 2.88 \times 0.30$	3.365
型枠		m ²	$1/2 \times (1.174+1.769) \times 5.950 \times 2 + 5.950 \times 1.118 \times 0.30 + 1/2 \times (0.855+0.854) \times 2.88 \times 2$	24.428
基面整正	土砂	m ²	$1.769 \times 0.30 + 0.854 \times 0.30$	0.787

1箇所当り

起工 R6明許

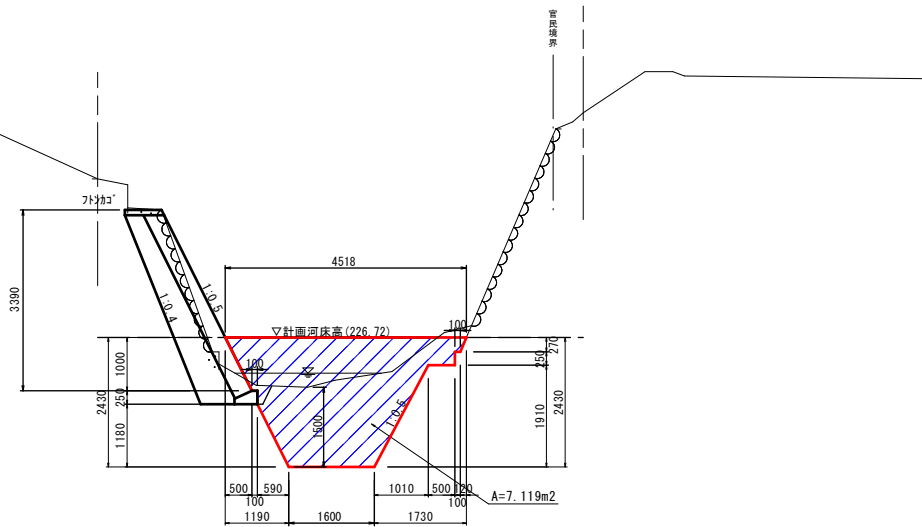
5年災害 調査第 322 号

河川名	神馬川		
砂防災害復旧工事			
図名	構造図 (其の2)		
位置	鳥取市河原町神馬		
縮尺	1:50	単位	MM
図号	全 44 葉中の内 11		
令和 6 年度施行	鳥取県		
鳥取県 鳥取県土整備事務所			

1号帯工

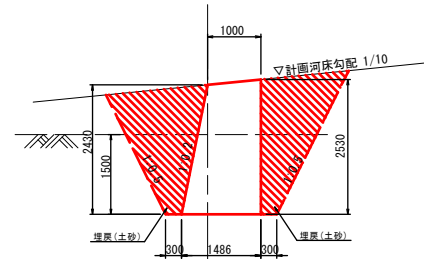
断面図

S=1:50



側面図

S=1:50



材料表

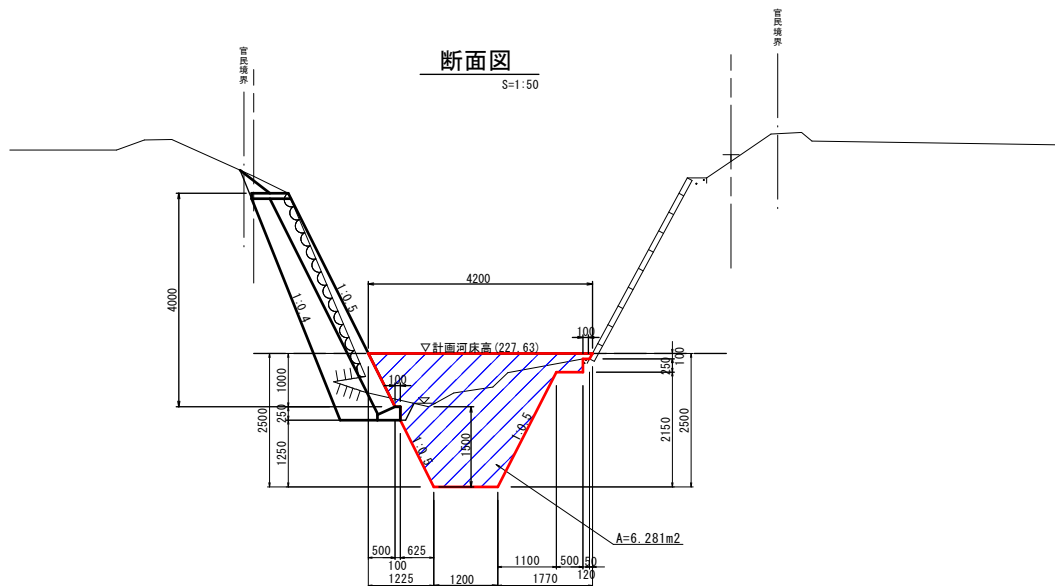
名称	規格	単位	計算式	数量
コンクリート	$\sigma_{ck}=18N/mm^2$	m ³	数量計算書より	8.789
型枠	無筋	m ²	数量計算書より	15.36

1箇所当り

2号帯工

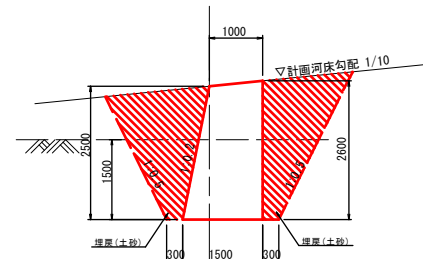
断面図

S=1:50



側面図

S=1:50



材料表

名称	規格	単位	計算式	数量
コンクリート	$\sigma_{ck}=18N/mm^2$	m ³	数量計算書より	7.769
型枠	無筋	m ²	数量計算書より	13.54

1箇所当り

起工 R6明許

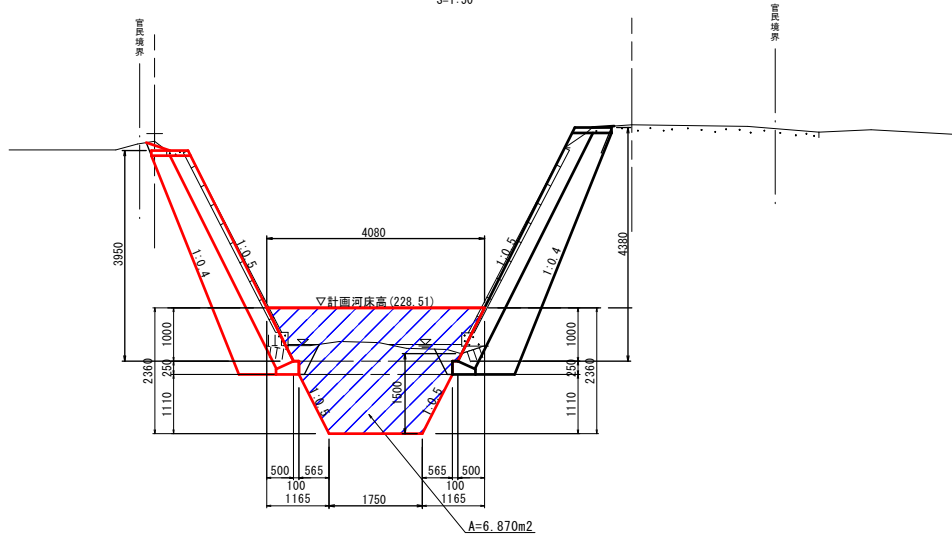
5年災害 国査第 322号

河川名	神馬川		
砂防災害復旧工事			
図名	構造図(其の3)		
位置	鳥取市河原町神馬		
縮尺	1:50	単位	MM
図号	全44葉中の内12		
令和6年度施行	鳥取県		
鳥取県 鳥取県土整備事務所			

3号帯工

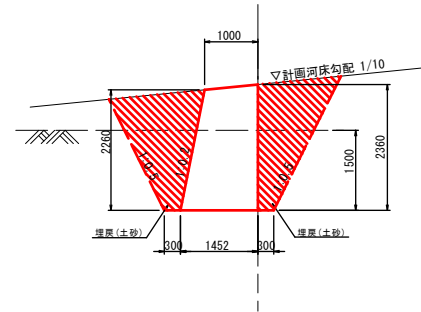
断面図

S=1:50



側面図

S=1:50



材料表

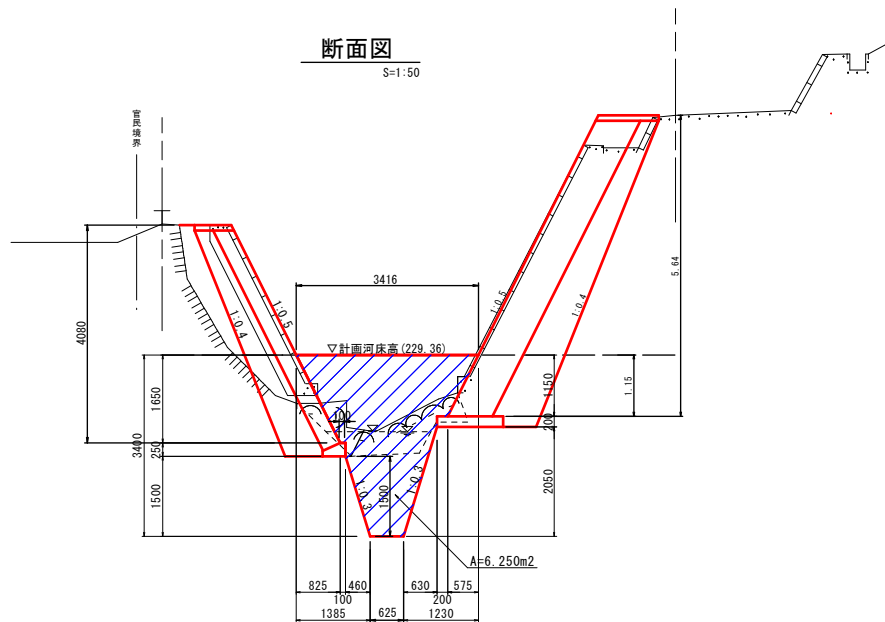
名称	規格	単位	計算式	数量
コンクリート	$\sigma_{ck}=18N/mm^2$	m ³	数量計算書より	7.943
型枠	無筋	m ²	数量計算書より	13.89

1箇所当り

4号帯工

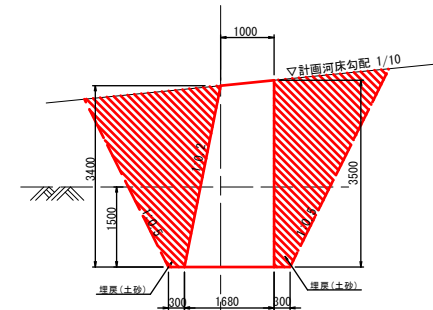
断面図

S=1:50



側面図

S=1:50



材料表

名称	規格	単位	計算式	数量
コンクリート	$\sigma_{ck}=18N/mm^2$	m ³	数量計算書より	7.876
型枠	無筋	m ²	数量計算書より	13.12

1箇所当り

起工 R6明許

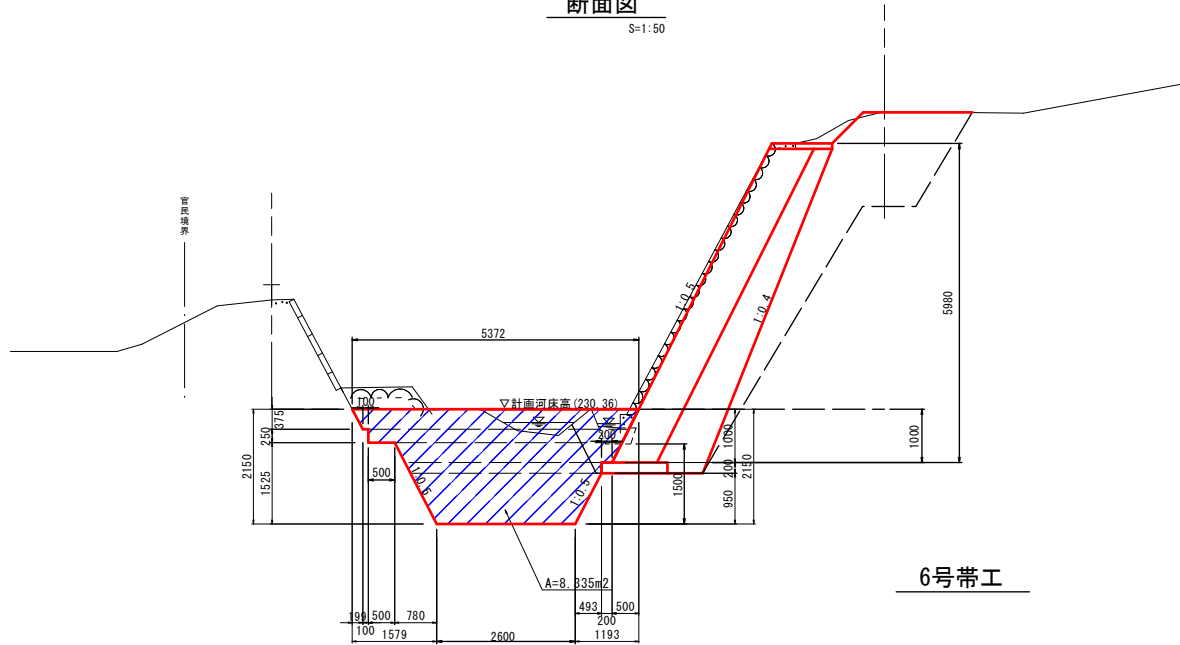
5年 調査第 322 号
災害

河川名	神馬川		
砂防災害復旧工事			
図名	構造図(其の4)		
位置	鳥取市河原町神馬		
縮尺	1:50	単位	MM
図号	全44葉中の内13		
令和6年度施行	鳥取県		
鳥取県 鳥取県土整備事務所			

5号帯工

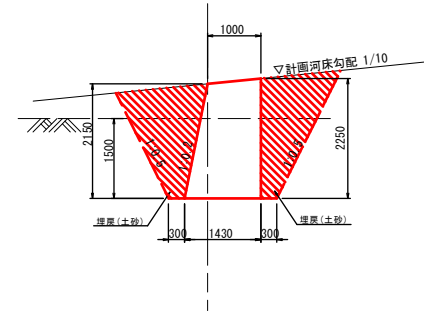
断面図

S=1:50



側面図

S=1:50



材料表

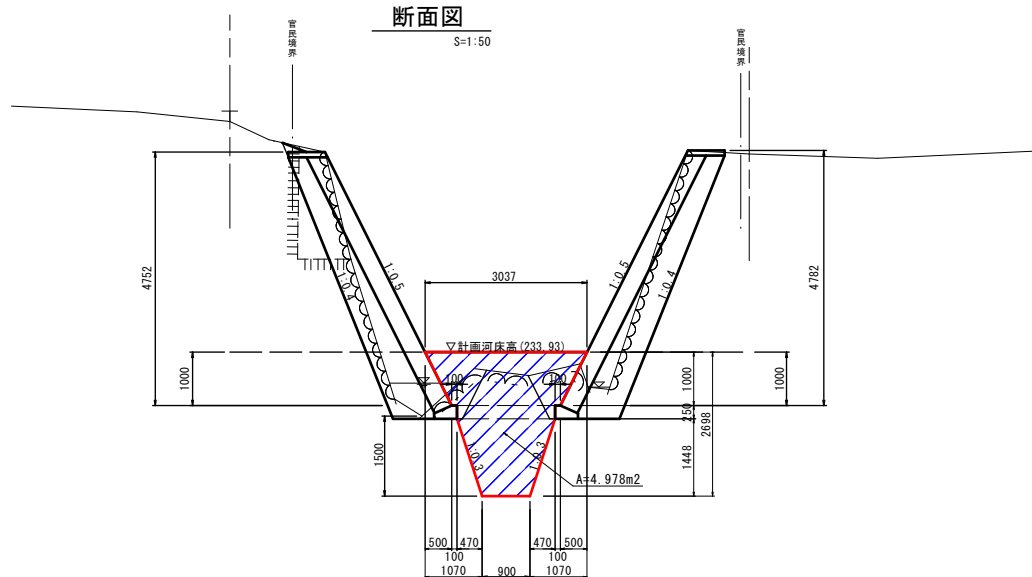
名称	規格	単位	計算式	数量
コンクリート	$\sigma_{ck}=18N/mm^2$	m ³	数量計算書より	10.174
型枠	無筋	m ²	数量計算書より	17.99

1箇所当り

6号帯工

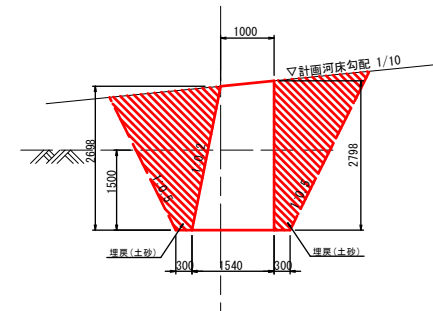
断面図

S=1:50



側面図

S=1:50



材料表

名称	規格	単位	計算式	数量
コンクリート	$\sigma_{ck}=18N/mm^2$	m ³	数量計算書より	6.222
型枠	無筋	m ²	数量計算書より	10.69

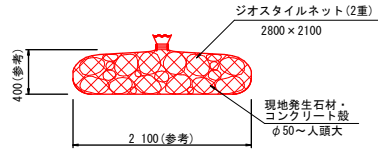
1箇所当り

起工 R6明許

5年災害 国査第 322号

河川名	神馬川
砂防災害復旧工事	
図名	構造図(其の5)
位置	鳥取市河原町神馬
縮尺	1:50
単位	MM
図号	全44葉中の内14
令和6年度施行	鳥取県
鳥取県 鳥取県土整備事務所	

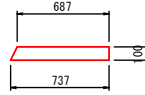
袋詰玉石 (2t) S=NON



材料表 1袋当り算出

名称	規格	単位	計算式	数量
ジオスタイルネット	2重. 2800×2100	枚		2.0
現地発生石材・コンクリート殻	φ50~人頭大	m ³		1.25

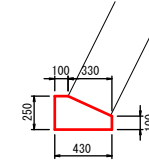
1号天端コンクリート S=1:20



材料表 10m当り算出

名称	規格	単位	計算式	数量
コンクリート	σ _{ck} =18N/mm ²	m ³	$1/2 \times (0.687+0.737) \times 0.100 \times 10.0$	0.712
型枠		m ²	$(1.000+1.118) \times 0.100 \times 10.0$	2.118
目地材	t=10mm	m ²	$1/2 \times (0.687+0.737) \times 0.100$	0.071

1号基礎コンクリート S=1:20

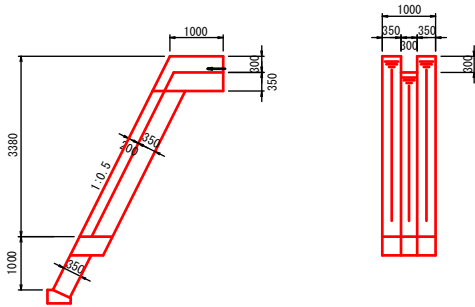


材料表 10.0m当り

名称	規格	単位	計算式	数量
コンクリート	σ _{ck} =18N/mm ²	m ³	$\{1/2 \times (0.100+0.430) \times 0.150 + 0.430 \times 0.100\} \times 10.0$	0.828
型枠	小型構造物	m ²	$(0.100+0.250) \times 10.0$	3.500
目地材	t=10mm	m ²	$\{1/2 \times (0.100+0.430) \times 0.150 + 0.430 \times 0.100\}$	0.083
基面整正	土砂	m ²	$0.43 \times 10.0m$	4.300

縦排水路 VD1 S=1:50

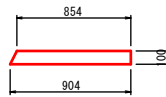
断面図 正面図



材料表 1箇所当り

名称	規格	単位	計算式	数量
コンクリート	σ _{ck} =18N/mm ²	m ³	$0.581+0.550+0.548 \times 3.380$	2.983
型枠		m ²	$4.209+2.119+3.578 \times 3.380$	18.421

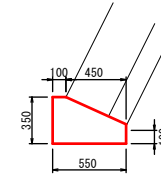
2号天端コンクリート S=1:20



材料表 10m当り算出

名称	規格	単位	計算式	数量
コンクリート	σ _{ck} =18N/mm ²	m ³	$1/2 \times (0.854+0.904) \times 0.100 \times 10.0$	0.879
型枠		m ²	$(1.000+1.118) \times 0.100 \times 10.0$	2.118
目地材	t=10mm	m ²	$1/2 \times (0.854+0.904) \times 0.100$	0.088

2号基礎コンクリート S=1:20

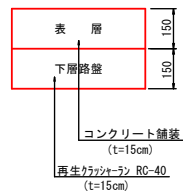


材料表 10.0m当り

名称	規格	単位	計算式	数量
コンクリート	σ _{ck} =18N/mm ²	m ³	$\{1/2 \times (0.100+0.550) \times 0.250 + 0.550 \times 0.100\} \times 10.0$	1.363
型枠	小型構造物	m ²	$(0.100+0.350) \times 10.0$	4.500
目地材	t=10mm	m ²	$\{1/2 \times (0.100+0.550) \times 0.250 + 0.550 \times 0.100\}$	0.136
基面整正	土砂	m ²	$0.55 \times 10.0m$	5.500

舗装構成 S=1:10

コンクリート舗装

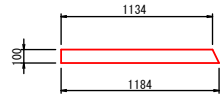


起工 R6明許

5年災害 国査第 322号

河川名	神馬川		
砂防災害復旧工事			
図名	構造図 (其の6)		
位置	鳥取市河原町神馬		
縮尺	1:50	単位	MM
図号	全 44 葉中の内 15		
令和 6 年度施行	鳥取県		
鳥取県 鳥取県土整備事務所			

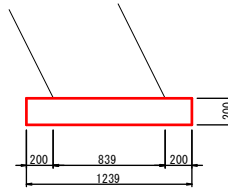
3号天端コンクリート S=1:20



材料表 10m当り算出

名称	規格	単位	計算式	数量
コンクリート	$\sigma_{ck}=18N/mm^2$	m ³	$1/2 \times (1.134+1.184) \times 0.10 \times 10.0$	1.159
型枠		m ²	$0.10 \times (1+1.118) \times 10.0$	2.118
目地材	t=10mm	m ²	$1/2 \times (1.134+1.184) \times 0.10$	0.116

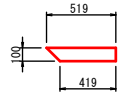
3号基礎コンクリート S=1:20



材料表 10m当り算出

名称	規格	単位	計算式	数量
コンクリート	$\sigma_{ck}=18N/mm^2$	m ³	$1.239 \times 0.20 \times 10.0$	2.478
型枠		m ²	$0.20 \times 2 \times 10.0$	4.000
目地材	t=10mm	m ²	1.239×0.20	0.248
基面整正	土砂	m ²	1.239×10.0	12.390

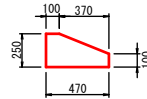
4号天端コンクリート S=1:20



材料表 10.0m当り

名称	規格	単位	計算式	数量
コンクリート	$\sigma_{ck}=18N/mm^2$	m ³	$1/2 \times (0.519+0.419) \times 0.100 \times 10.0$	0.469
型枠	小型構造物	m ²	0.100×10.0	1.000
目地材	t=10mm	m ²	$1/2 \times (0.519+0.419) \times 0.100$	0.047

4号基礎コンクリート S=1:20



材料表 10.0m当り

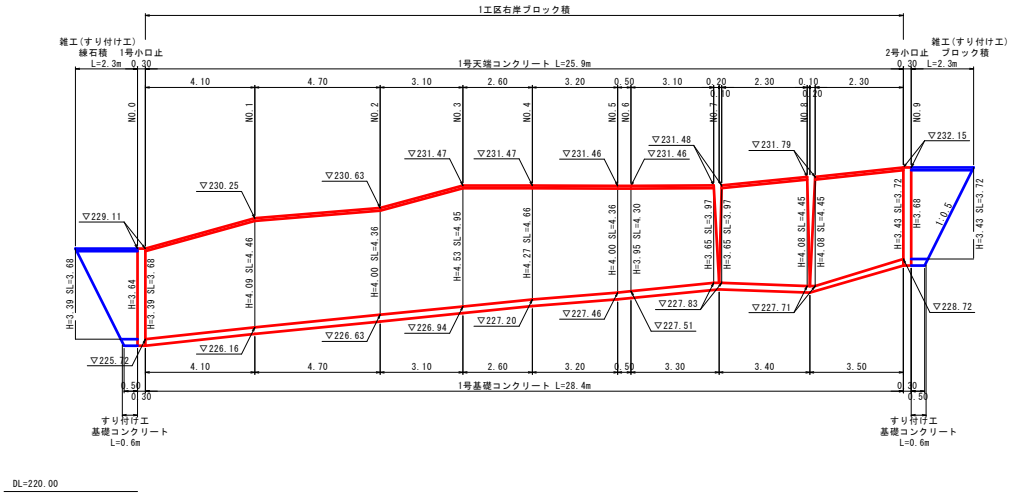
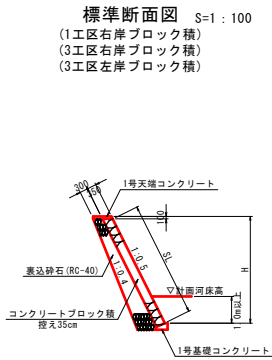
名称	規格	単位	計算式	数量
コンクリート	$\sigma_{ck}=18N/mm^2$	m ³	$\{ [1/2 \times (0.100+0.470) \times 0.150 + 0.470 \times 0.100] \times 10.0$	0.898
型枠	小型構造物	m ²	$(0.100+0.250) \times 10.0$	3.500
目地材	t=10mm	m ²	$\{ [1/2 \times (0.100+0.470) \times 0.150 + 0.470 \times 0.100] \}$	0.090
基面整正	土砂	m ²	0.470×10.0	4.700

起工 R6明許

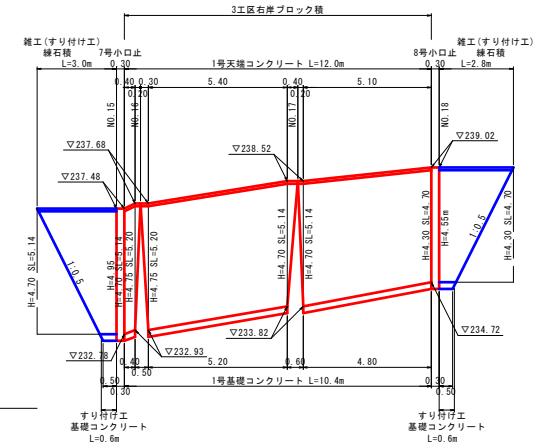
5年 国査第 322 号
災害

河川名	神馬川		
砂防災害復旧工事			
図名	構造図 (其の7)		
位置	鳥取市河原町神馬		
縮尺	1:50	単位	MM
図号	全 44 葉中の内 16		
令和 6 年度施行	鳥取県		
鳥取県 鳥取県土整備事務所			

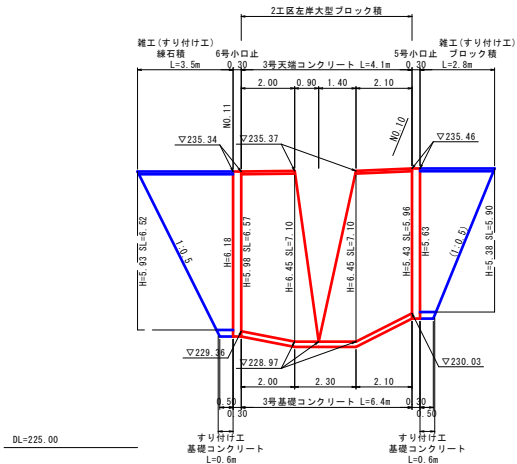
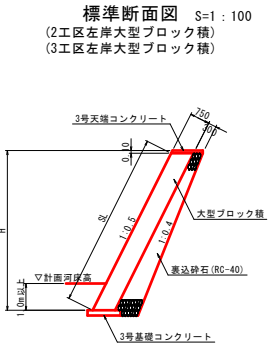
1工区右岸護岸工展開図 S=1:100



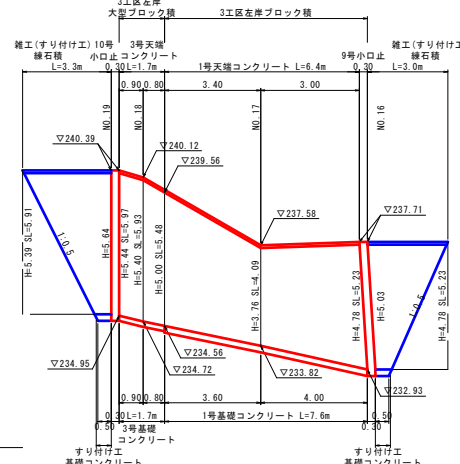
3工区右岸護岸工展開図 S=1:100



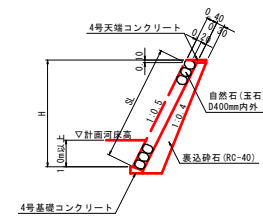
2工区左岸護岸工展開図 S=1:100



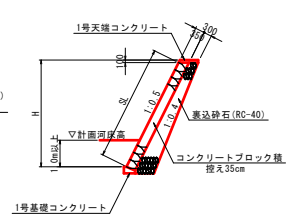
3工区左岸護岸工展開図 S=1:100



標準断面図 S=1:100
(すり付け工 緑石積)



標準断面図 S=1:100
(すり付け工 ブロック積)



起工 R6明許
5年 国査第 322号
災害

河川名	神馬川
砂防災害復旧工事	
図名	ブロック積展開図 (其の1)
位置	鳥取市河原町神馬
縮尺	1:100 単位 M
図号	全 44 葉中の内 17
令和 6 年度施行	鳥取県
鳥取県	鳥取県土整備事務所

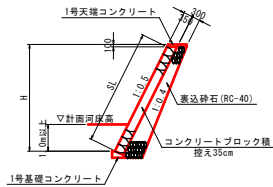
岩着部詳細図 S=1:100



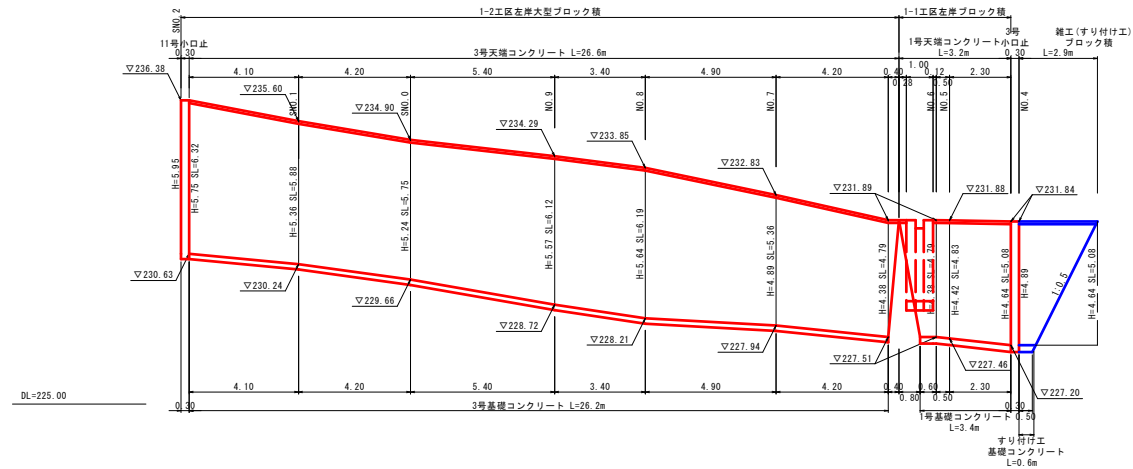
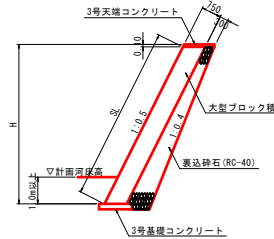
※ブロック積施工の際に岩地盤が出た際は岩質調査をし、軟岩 I の場合は、岩地盤から根入れ深さ 0.5m 軟岩 II 以上の場合は岩地盤から根入れ深さ 0.3m 確保し、基礎コンクリートは無しとすること。

1工区左岸護岸工展開図 S=1:100

標準断面図 S=1:100
(1-1工区左岸ブロック積)

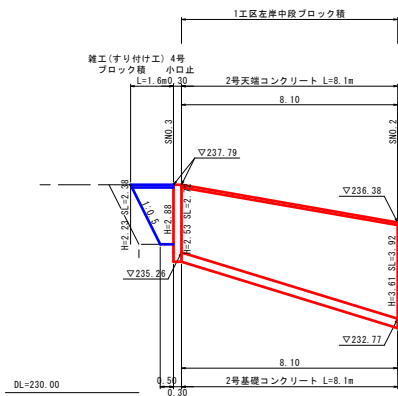
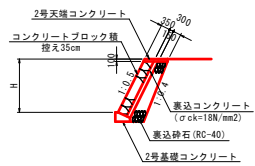


標準断面図 S=1:100
(1-2工区左岸大型ブロック積)



1工区左岸中段護岸工展開図 S=1:100

標準断面図 S=1:100
(1工区左岸中段ブロック積)
(すり付けブロック積)



岩着部詳細図 S=1:100



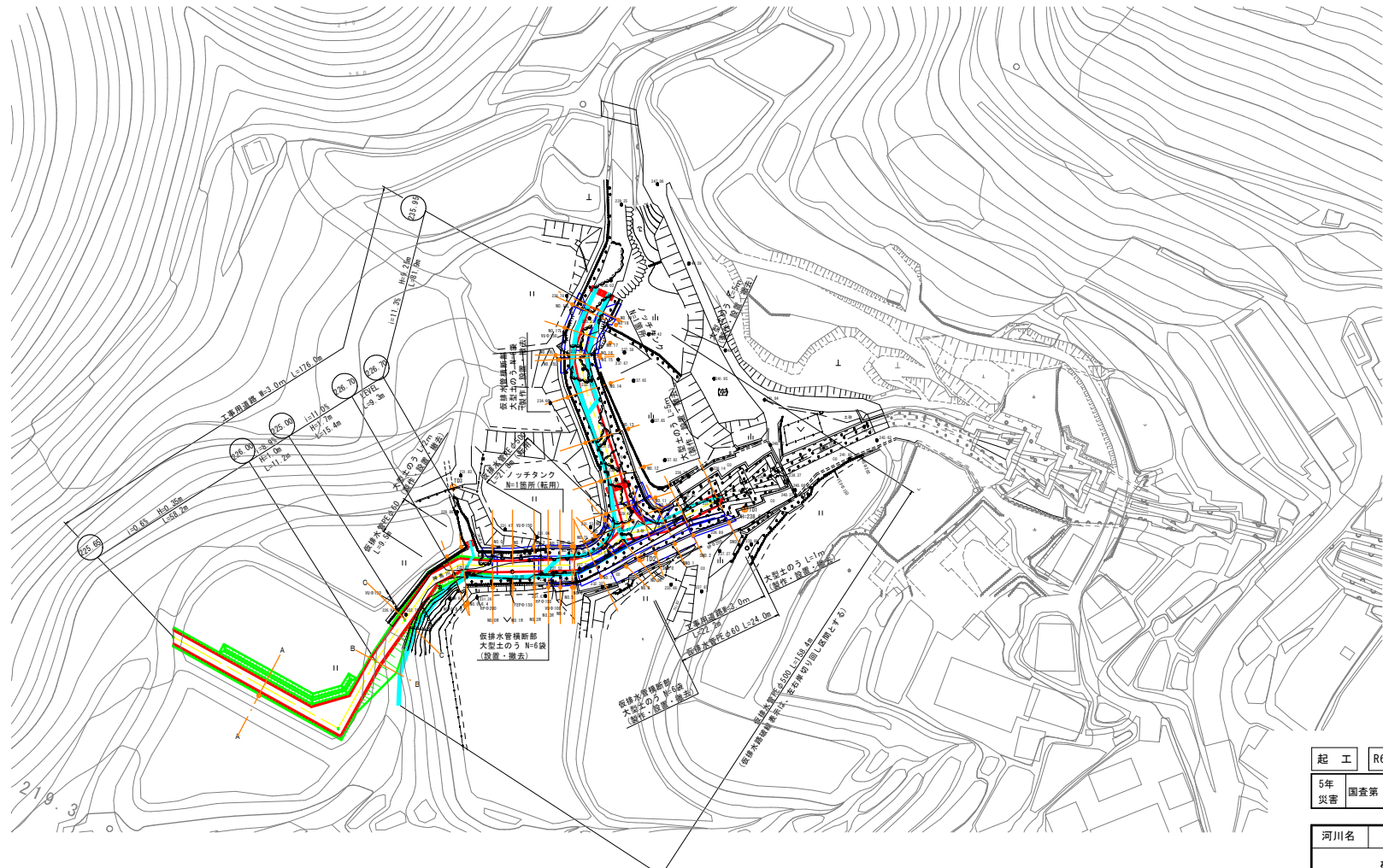
※ブロック積施工の際に岩地盤が出た際は岩質調査をし、軟岩 I の場合は、岩地盤から根入れ深さ 0.5m 軟岩 II 以上の場合は岩地盤から根入れ深さ 0.3m 確保し、基礎コンクリートは無しとすること。

起工 R6明許

5年災害 国査第 322 号

河川名	神馬川
砂防災害復旧工事	
図名	ブロック積展開図 (其の 2)
位置	鳥取市河原町神馬
縮尺	1:100 単位 M
図号	全 44 葉中の内 18
令和 6 年度施行	鳥取県
鳥取県 鳥取県土整備事務所	

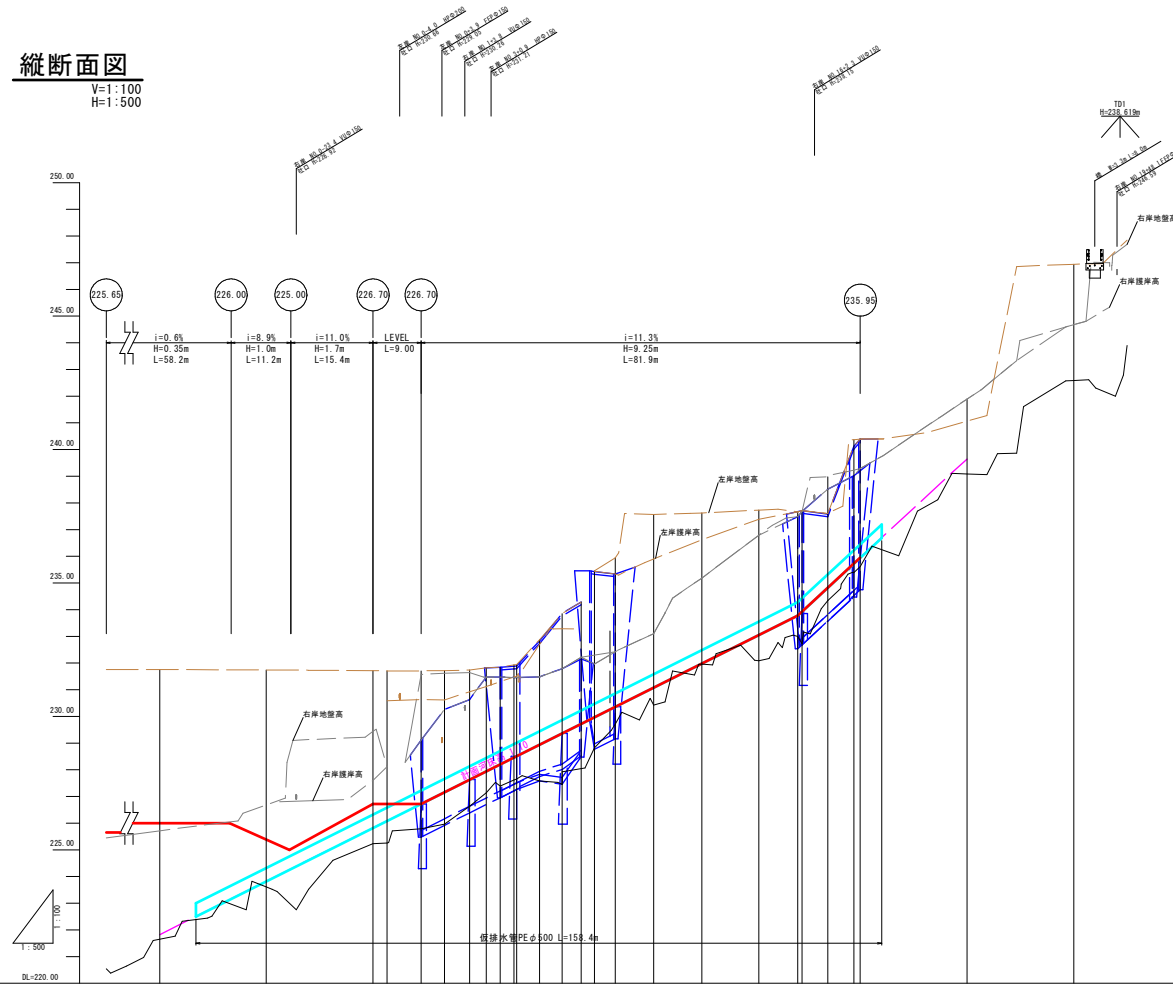
鳥取市河原町神馬



河川名	神馬川・本坂川		
図名	砂防災害復旧工事 仮設平面図		
位置	鳥取市河原町神馬		
縮尺	1:500	単位	M
図号	全 44 葉中の内 19		
令和 6 年度施行	鳥取県		
鳥取県 鳥取県土整備事務所			

縦断面図

V=1:100
H=1:500



縦断面図

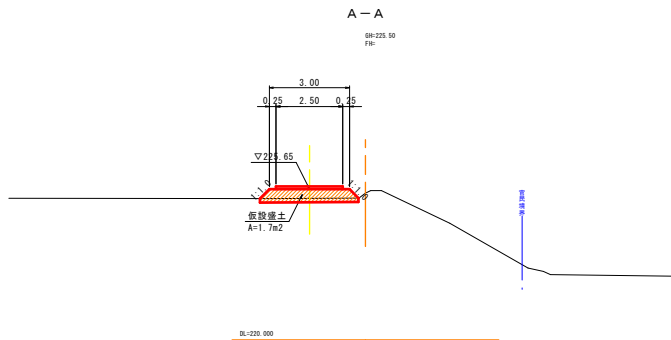
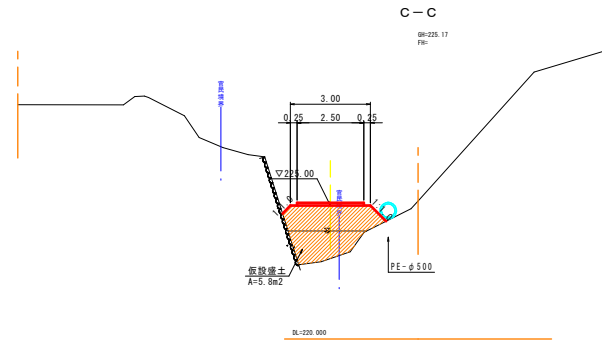
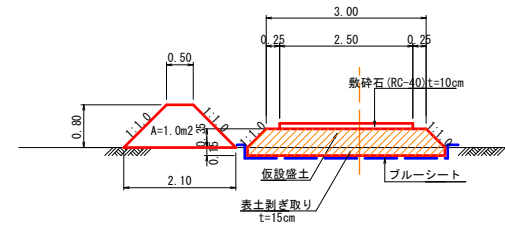
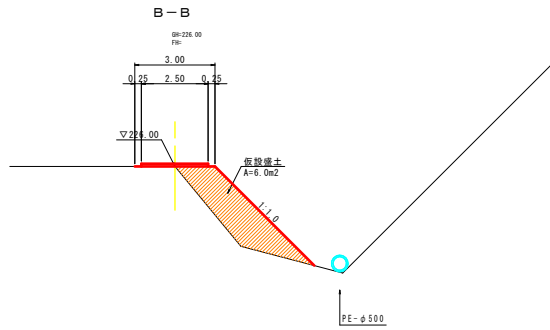
凡例	
河床高	— (black line)
右岸地盤高	— (red line)
左岸地盤高	— (blue line)

計	河床勾配		H=11.96m L=119.6m		H=5.87m L=31.70m																					
	221.82	233.79	233.79	235.66	235.66	235.66																				
断面高	河床高	227.16	227.16	227.16	227.16	227.16																				
	右岸	229.11	229.35	229.35	229.35	229.35																				
	左岸	229.11	229.35	229.35	229.35	229.35																				
	河床高	227.16	227.16	227.16	227.16	227.16																				
現況高	右岸	227.71	227.71	227.71	227.71	227.71																				
	左岸	227.71	227.71	227.71	227.71	227.71																				
	河床高	227.16	227.16	227.16	227.16	227.16																				
追加距離	-4.00	-29.00	-29.00	-29.00	-29.00	-29.00																				
単距離	-20.00	-14.00	-14.00	-14.00	-14.00	-14.00																				
測点	測点	40	50	60.0-0.0	70.0	80.0	90.0	100.0	110.0	120.0	130.0	140.0	150.0	160.0	170.0	180.0	190.0	200.0	210.0	220.0	230.0	240.0	250.0			
	河床高	227.16	227.16	227.16	227.16	227.16	227.16	227.16	227.16	227.16	227.16	227.16	227.16	227.16	227.16	227.16	227.16	227.16	227.16	227.16	227.16	227.16	227.16	227.16		
	右岸	229.11	229.35	229.35	229.35	229.35	229.35	229.35	229.35	229.35	229.35	229.35	229.35	229.35	229.35	229.35	229.35	229.35	229.35	229.35	229.35	229.35	229.35	229.35		
	左岸	229.11	229.35	229.35	229.35	229.35	229.35	229.35	229.35	229.35	229.35	229.35	229.35	229.35	229.35	229.35	229.35	229.35	229.35	229.35	229.35	229.35	229.35	229.35	229.35	
	河床高	227.16	227.16	227.16	227.16	227.16	227.16	227.16	227.16	227.16	227.16	227.16	227.16	227.16	227.16	227.16	227.16	227.16	227.16	227.16	227.16	227.16	227.16	227.16	227.16	
	右岸	227.71	227.71	227.71	227.71	227.71	227.71	227.71	227.71	227.71	227.71	227.71	227.71	227.71	227.71	227.71	227.71	227.71	227.71	227.71	227.71	227.71	227.71	227.71	227.71	
	左岸	227.71	227.71	227.71	227.71	227.71	227.71	227.71	227.71	227.71	227.71	227.71	227.71	227.71	227.71	227.71	227.71	227.71	227.71	227.71	227.71	227.71	227.71	227.71	227.71	227.71
	追加距離	-4.00	-29.00	-29.00	-29.00	-29.00	-29.00	-29.00	-29.00	-29.00	-29.00	-29.00	-29.00	-29.00	-29.00	-29.00	-29.00	-29.00	-29.00	-29.00	-29.00	-29.00	-29.00	-29.00	-29.00	
	単距離	-20.00	-14.00	-14.00	-14.00	-14.00	-14.00	-14.00	-14.00	-14.00	-14.00	-14.00	-14.00	-14.00	-14.00	-14.00	-14.00	-14.00	-14.00	-14.00	-14.00	-14.00	-14.00	-14.00	-14.00	
	測点	40	50	60.0-0.0	70.0	80.0	90.0	100.0	110.0	120.0	130.0	140.0	150.0	160.0	170.0	180.0	190.0	200.0	210.0	220.0	230.0	240.0	250.0			

起工	R6明許	参考図
5年災害	国査第 322 号	

河川名	神馬川		
砂防災害復旧工事			
図名	仮設縦断面図		
位置	鳥取市河原町神馬		
縮尺	V=1:100	単位	M
図号	全 44 葉中の内 20		
令和 6 年度施行	鳥取県		
鳥取県 鳥取県土整備事務所			

工事用道路標準図 S=1:50



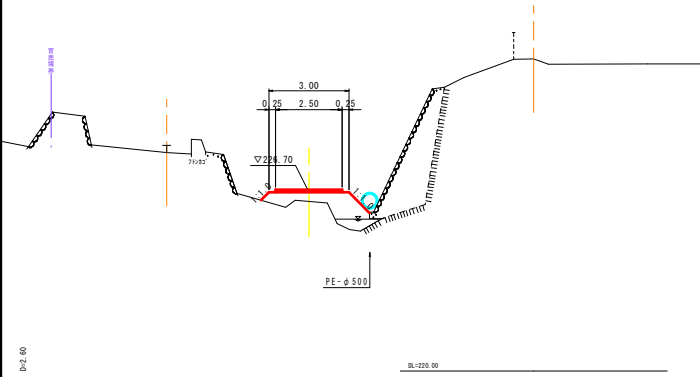
起工 R6明許 参考図

5年 国査第 322 号
 災害

河川名	神馬川		
砂防災害復旧工事			
図名	横断面図(其の1)		
位置	鳥取市河原町神馬		
縮尺	1:100	単位	M
図号	全 44 葉中の内 21		
令和 6 年度施行	鳥取県		
鳥取県 鳥取県土整備事務所			

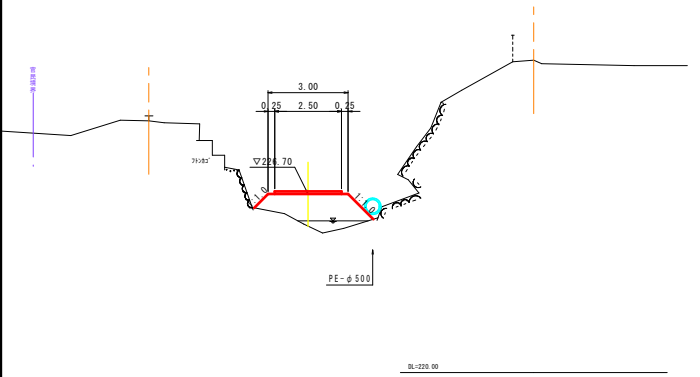
NO.0-6.4

OH=231.70
FH=



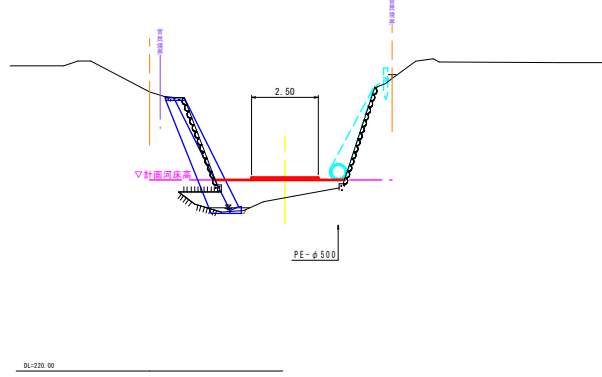
NO.0-9.0

OH=231.71
FH=



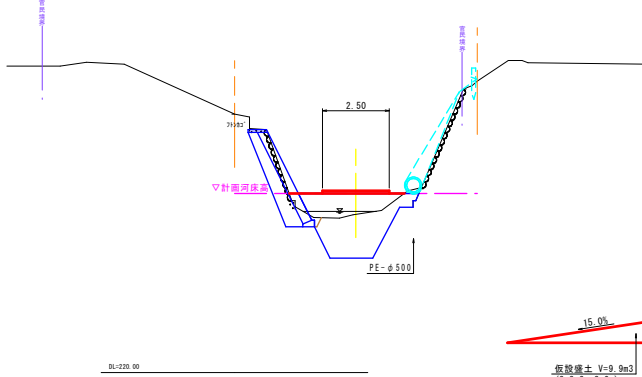
NO.1

OH=229.44
FH=



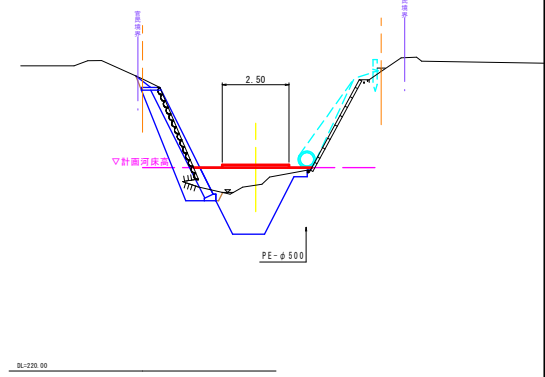
NO.0

OH=229.69
FH=

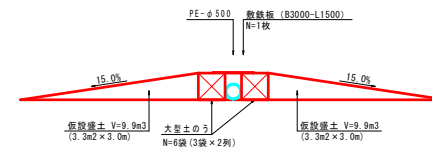


NO.2

OH=229.95
FH=



仮排水管横断面



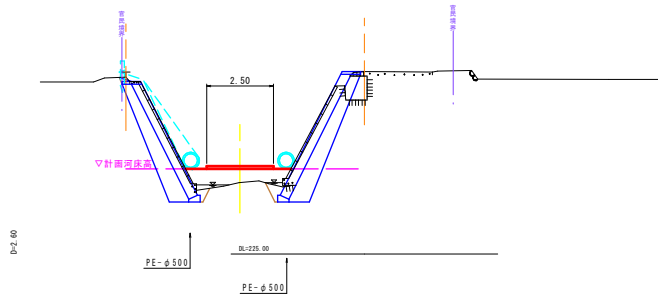
起工 R6明許 参考図

5年 国査第 322 号
災害

河川名	神馬川
砂防災害復旧工事	
図名	横断面図(其の1)
位置	鳥取市河原町神馬
縮尺	1:100 単位 M
図号	全 44 葉中の内 22
令和 6 年度施行	鳥取県
鳥取県 鳥取県土整備事務所	

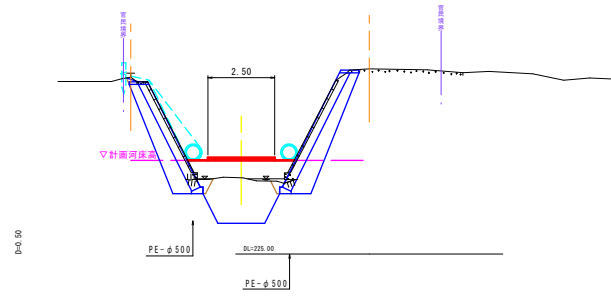
NO. 4

08-231.84
P/F



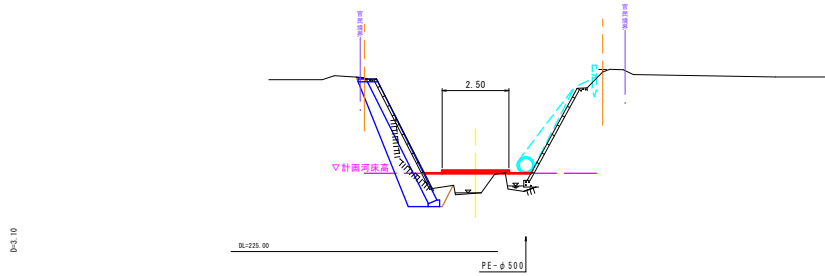
NO. 6

08-231.94
P/F



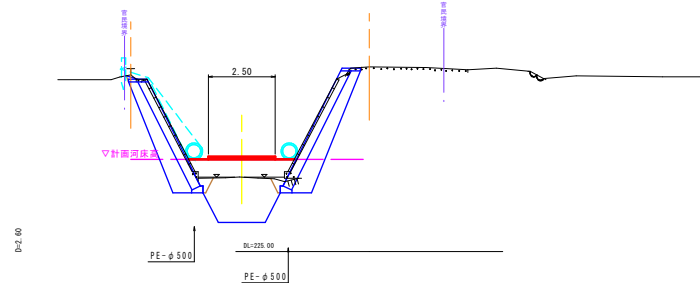
NO. 3

08-231.52
P/F



NO. 5

08-231.93
P/F



起工 R6明許 参考図

5年 国査第 322 号
災害

河川名	神馬川		
砂防災害復旧工事			
図名	横断面図(其の2)		
位置	鳥取市河原町神馬		
縮尺	1:100	単位	M
図号	全 44 葉中の内 23		
令和 6 年度施行	鳥取県		
鳥取県 鳥取県土整備事務所			

NO. 8

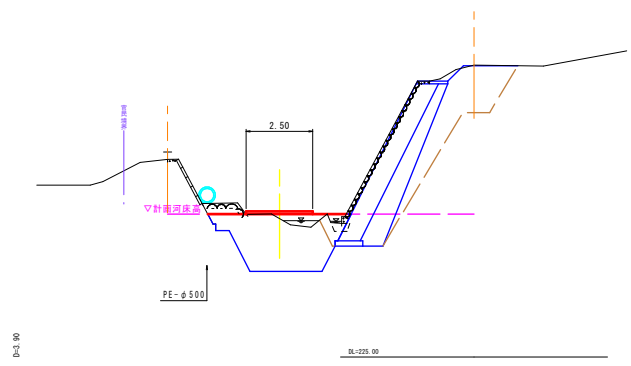
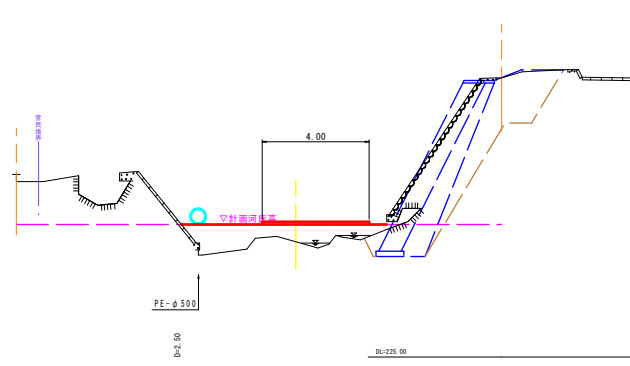
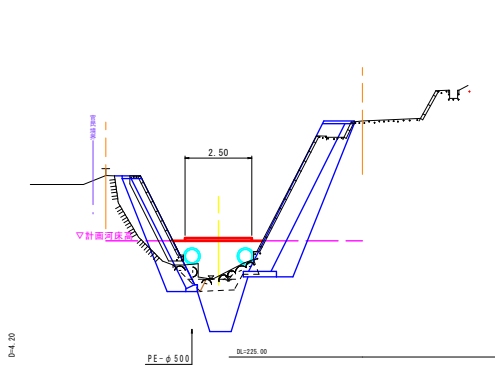
GN-232.85
FH:

NO. 10

GN-232.44
FH:

NO. 11

GN-232.84
FH:

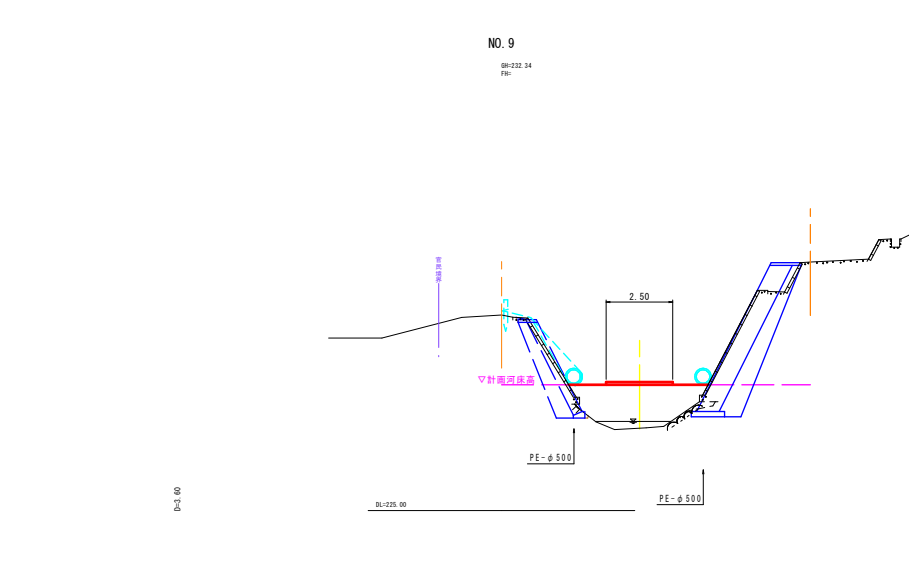
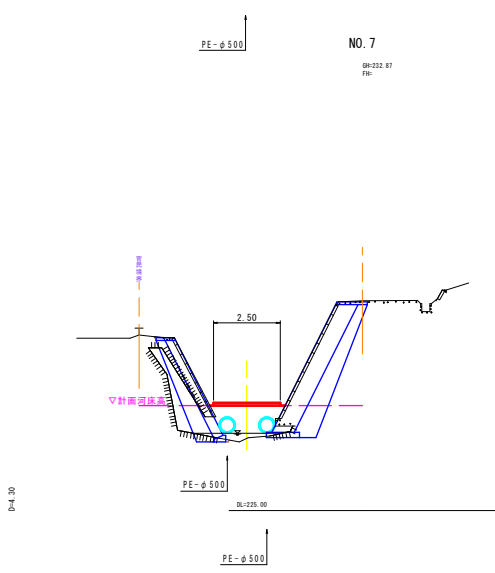


NO. 7

GN-232.87
FH:

NO. 9

GN-232.34
FH:



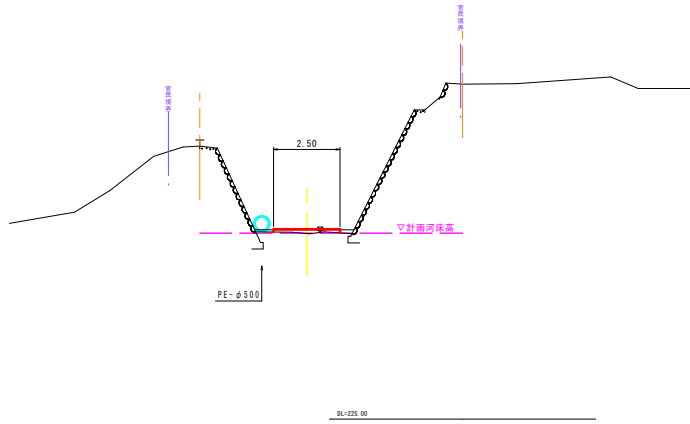
起工 R6明許 参考図

5年 国査第 322号
災害

河川名	神馬川		
砂防災害復旧工事			
図名	横断面図(其の3)		
位置	鳥取市河原町神馬		
縮尺	1:100	単位	M
図号	全 44 葉中の内 24		
令和 6 年度施行	鳥取県		
鳥取県 鳥取県土整備事務所			

NO. 13

GN-237.68
P/E

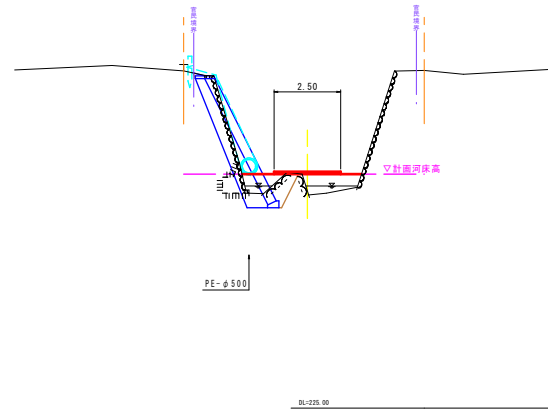


D=0.00

DL-225.00

NO. 15

GN-237.68
P/E

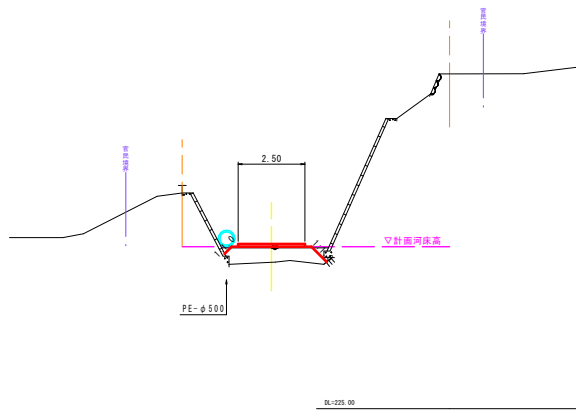


D=1.20

DL-225.00

NO. 12

GN-237.57
P/E

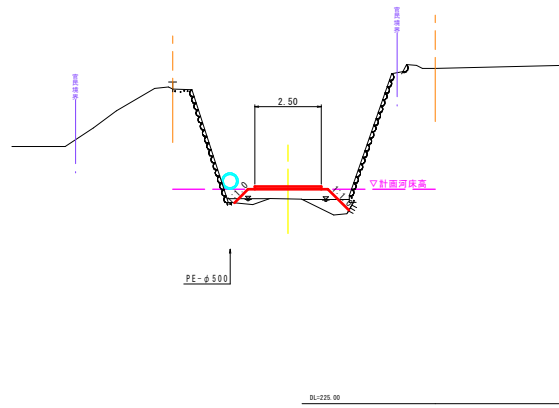


D=1.20

DL-225.00

NO. 14

GN-237.59
P/E



D=0.20

DL-225.00

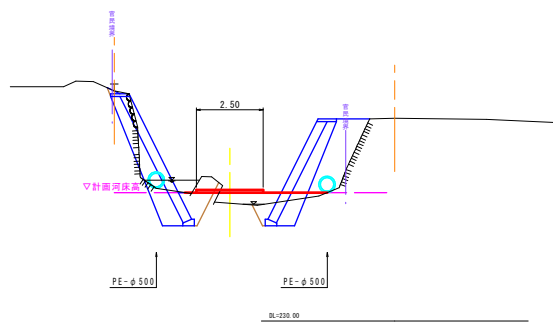
起工 R6明許 参考図

5年 国査第 322号
災害

河川名	神馬川		
砂防災害復旧工事			
図名	横断面図(其の4)		
位置	鳥取市河原町神馬		
縮尺	1:100	単位	M
図号	全 44 葉中の内 25		
令和 6 年度施行	鳥取県		
鳥取県 鳥取県土整備事務所			

NO. 17

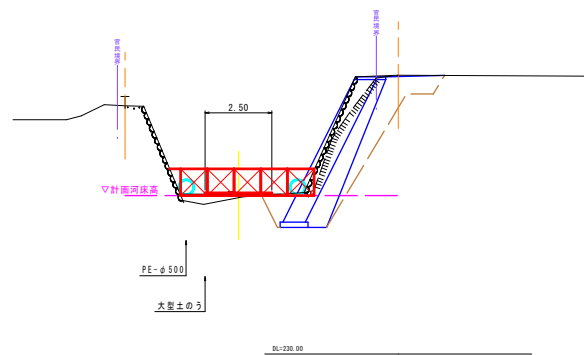
QR:237.60
FR:



D4: 80

NO. 19

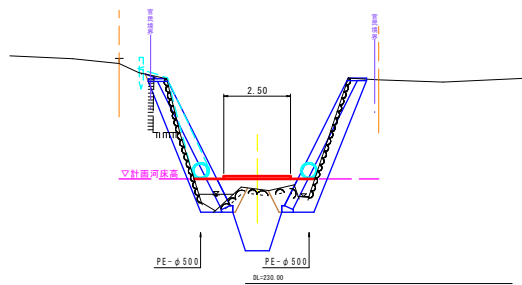
QR:240.45
FR:



D4: 20

NO. 16

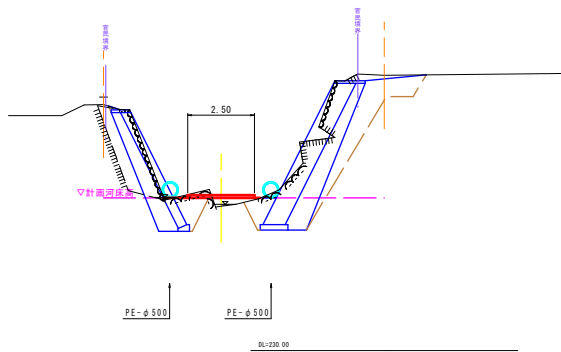
QR:237.64
FR:



D4: 80

NO. 18

QR:240.32
FR:



D4: 90

起工 R6明許 参考図

5年 国査第 322号
災害

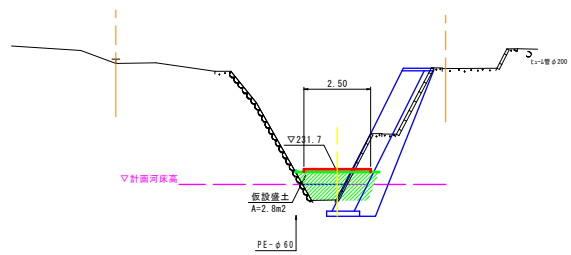
河川名	神馬川		
砂防災害復旧工事			
図名	横断面図(其の5)		
位置	鳥取市河原町神馬		
縮尺	1:100	単位	M
図号	全 44 葉中の内 26		
令和 6 年度施行	鳥取県		
鳥取県 鳥取県土整備事務所			

SNO. 1

GN:235.570
FB:

工事用道路

仮設盛土 W<2.5 : --- m²
2.5≤W<4.0 : 2.8 m²



D=4.20

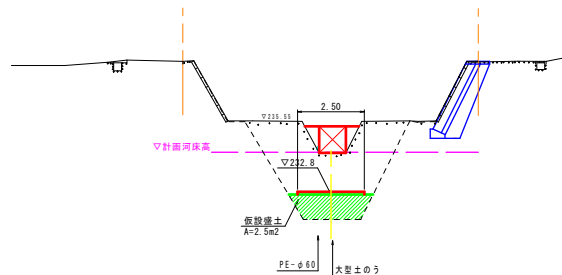
DL=225.00

SNO. 3

GN:237.770
FB:

工事用道路

仮設盛土 W<2.5 : --- m²
2.5≤W<4.0 : 2.5 m²

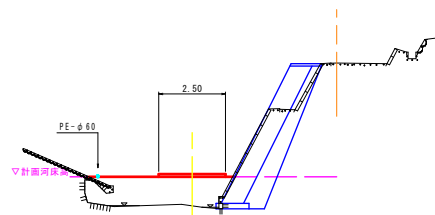


D=6.30

DL=225.00

SNO. 0

GN:234.900
FB:



▽計画河床高

PE-φ60

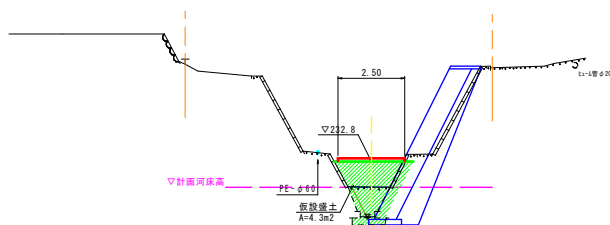
DL=225.00

SNO. 2

GN:236.320
FB:

工事用道路

仮設盛土 W<2.5 : --- m²
2.5≤W<4.0 : 4.3 m²



D=4.40

DL=225.00

起工 R6明許 参考図

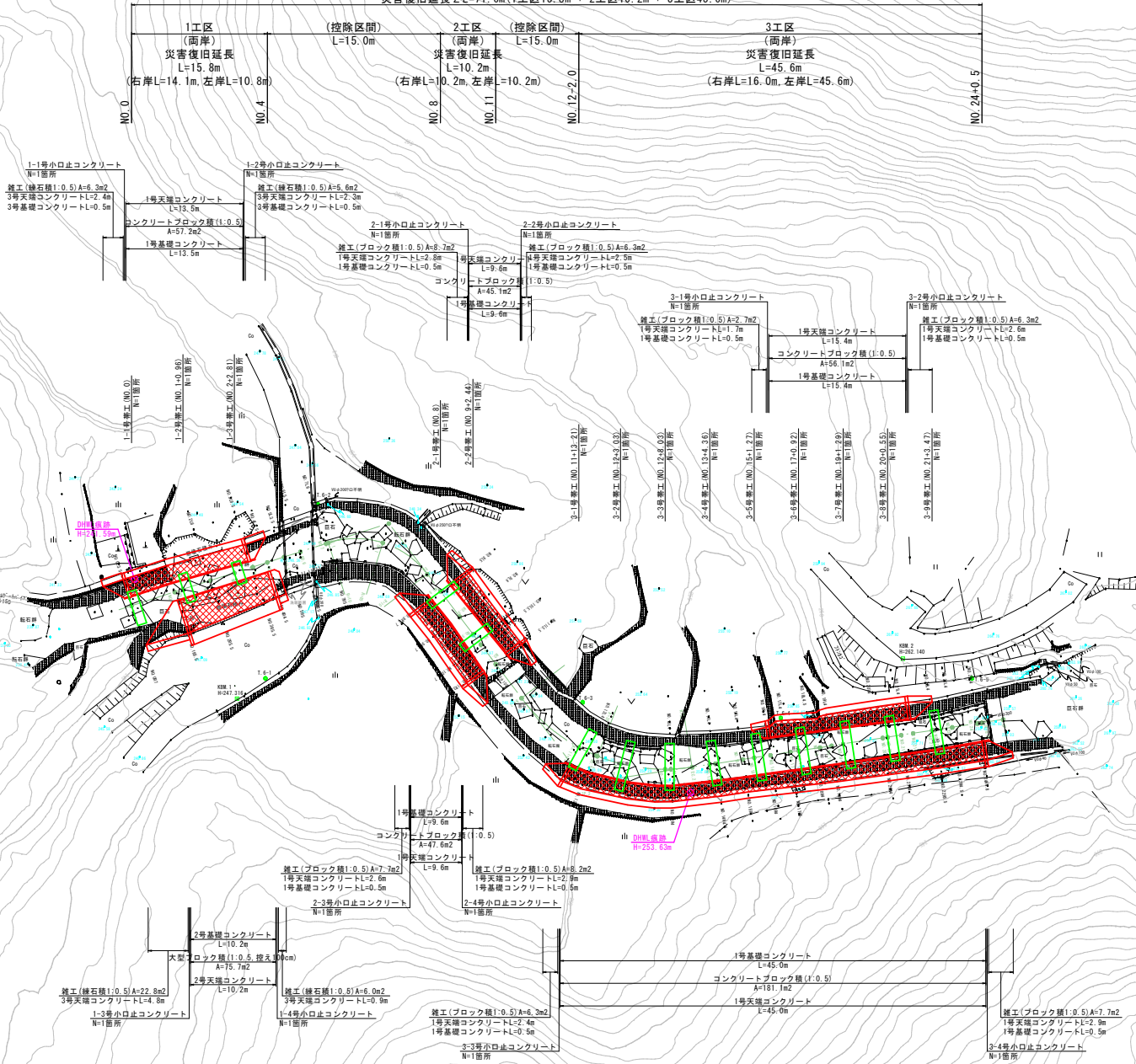
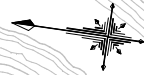
5年 国査第 322号
災害

河川名	神馬川(支線_本坂川)		
図名	砂防災害復旧工事 横断面図(其の)		
位置	鳥取市河原町神馬		
縮尺	1:100	単位	M
図号	全 44 葉中の内 27		
令和 6 年度施行	鳥取県		
鳥取県 鳥取県土整備事務所			

災害復旧延長ΣL=71.6m(1工区15.8m+2工区10.2m+3工区45.6m)

計画平面図

S=1:250

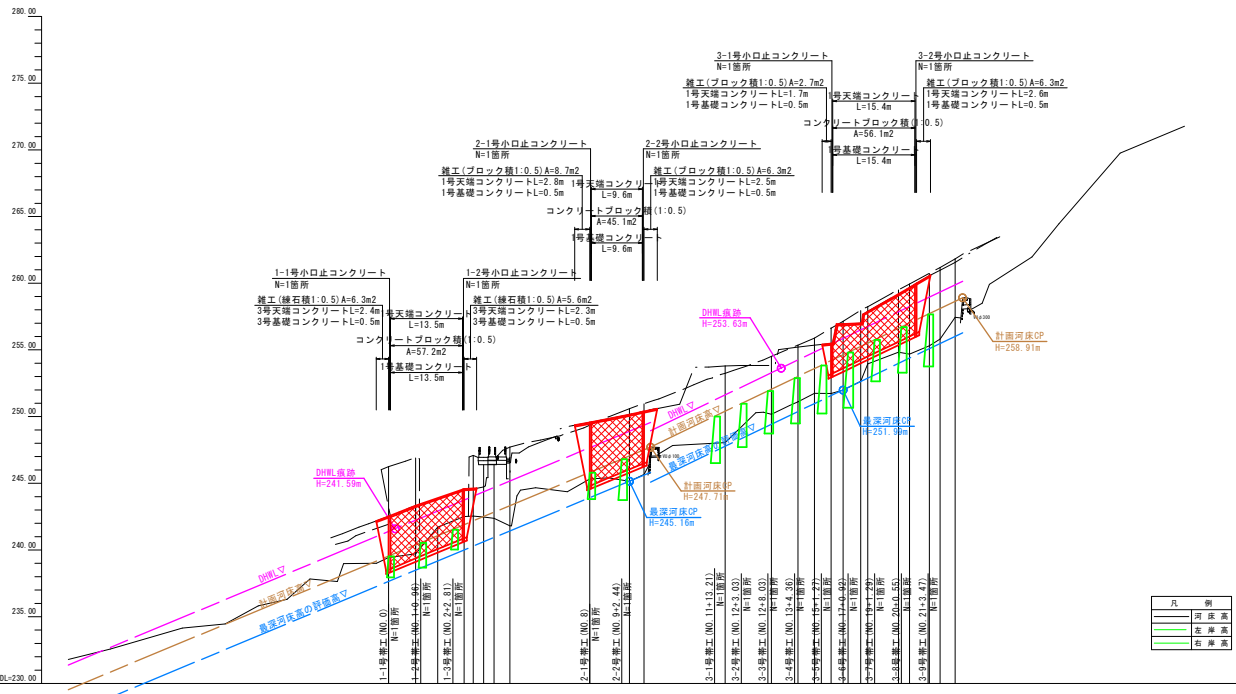


災 5
害 年
国 査
第 323
号

起 工 R6明許

河川名	神馬川
砂防災害復旧工事	
図 名	計画平面図
位 置	鳥取市 河原町 神馬 地内
縮 尺	S=1:250 単 位 M
図 号	全 44 葉中の内 28
令和 6 年度施行	鳥取県
鳥取県鳥取県土整備事務所	

縦断面図
V=1:200
H=1:500

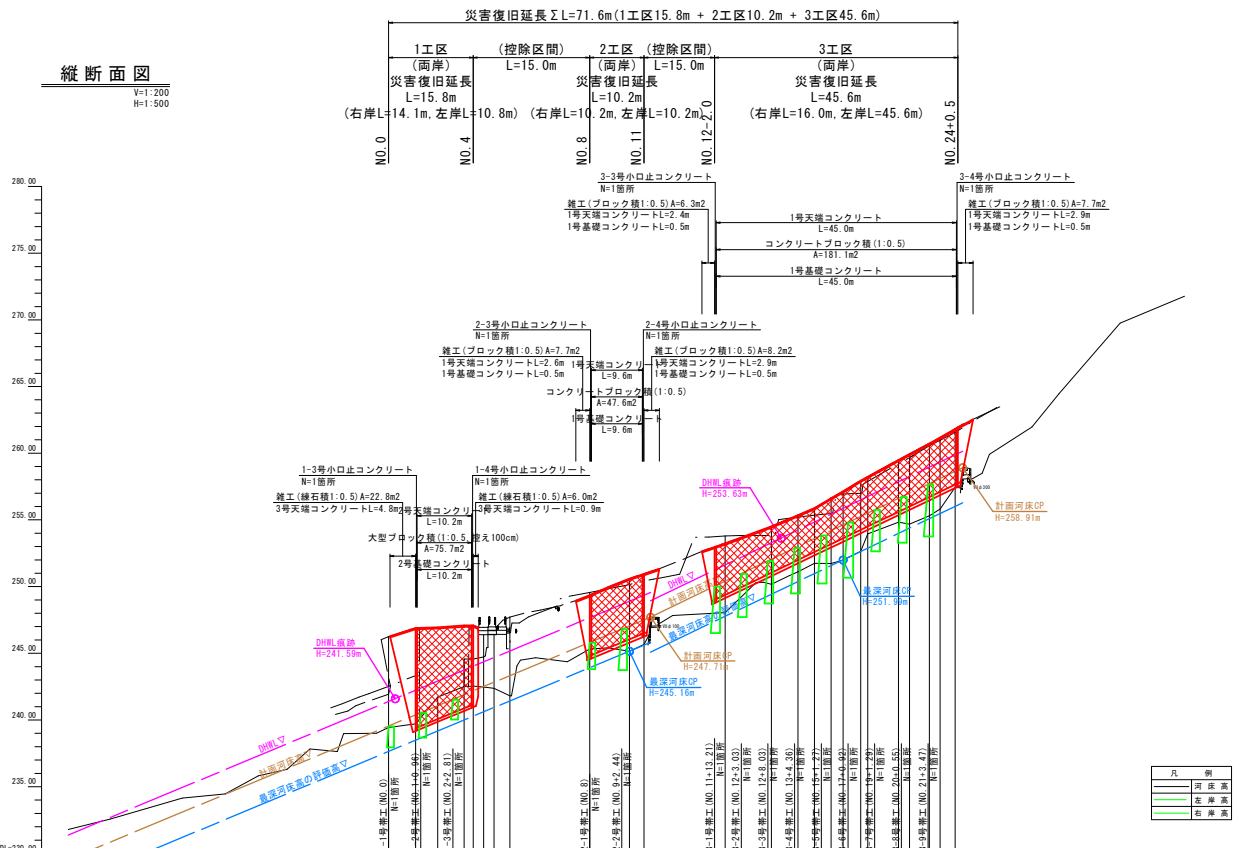


計画河床勾配	226.52	1:1/6.0 L=109.94 H=18.19m	241.71	1:1/5.3 L=58.42m H=11.20m	255.91								
現況河床勾配													
計画洪水水位													
計画	右岸岸高	242.52	243.32	243.90	244.58	248.57	248.83	250.15	250.40	255.48	257.03	259.06	259.06
	左岸岸高												
現況	右岸岸高	246.35	246.92	247.50	248.08	248.65	249.23	249.80	250.38	255.46	257.01	259.04	259.04
	左岸岸高												
追加距離	右岸岸高	0.00	5.04	9.19	14.52	19.85	25.18	30.51	35.84	41.17	46.50	51.83	57.16
	左岸岸高												
単距離	右岸岸高	0.00	5.04	4.15	4.86	5.67	6.48	7.29	8.10	8.91	9.72	10.53	11.34
	左岸岸高												
平面線形図	右岸岸高	180.0	180.1	180.2	180.3	180.4	180.5	180.6	180.7	180.8	180.9	181.0	181.1
	左岸岸高												

起工	R6明許
河川名	神馬川
砂防災害復旧工事	
図名	縦断面図(1/2)
位置	鳥取市河原町神馬地内
縮尺	V=1:200 H=1:500
単位	M
図号	全 44 葉中の内 29
令和 6 年度施行	鳥取県
鳥取県鳥取県土整備事務所	

災 5
害 年
国 査 第 323
号

縦断面図
V=1:200
H=1:500



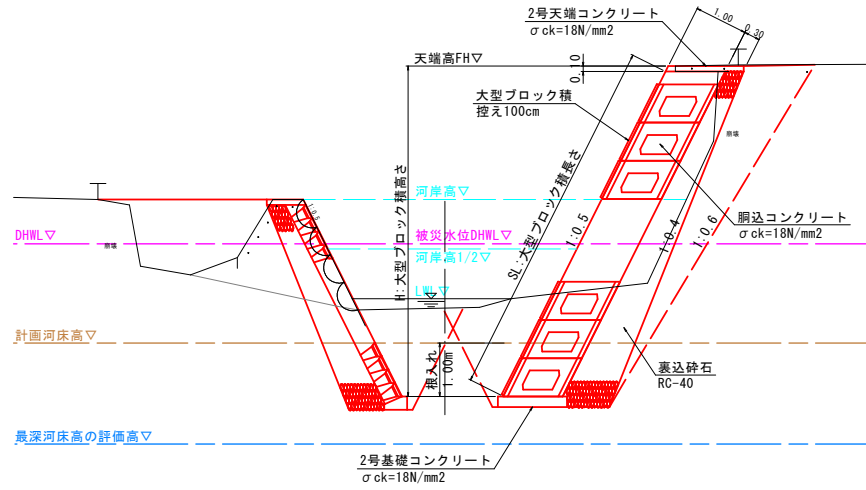
計画河床勾配	236.92		1=1/6.0 L=109.94 H=18.19m		247.71		1=1/5.3 L=58.42m H=11.20m		255.91		
現況河床勾配											
計画洪水水位											
計画	右岸高										
	左岸高	246.90	246.90	247.09	247.09	249.36	249.36	255.24	255.24	255.51	255.36
現況	右岸高	246.35	246.35	246.54	246.54	248.57	248.57	253.81	253.81	253.81	253.81
	左岸高	246.35	246.35	247.09	247.09	248.57	248.57	253.81	253.81	253.81	253.81
追加距離	右岸高	0.00	0.04	0.15	0.15	0.21	0.21	0.27	0.27	0.30	0.30
	左岸高	0.00	0.04	0.15	0.15	0.21	0.21	0.27	0.27	0.30	0.30
単距離	右岸高	0.00	5.04	4.15	4.15	2.39	2.39	3.77	3.77	4.40	4.40
	左岸高	0.00	5.04	4.15	4.15	2.39	2.39	3.77	3.77	4.40	4.40
断面線形図	右岸高	190.0	190.1	190.2	190.3	190.4	190.5	190.6	190.7	190.8	190.9
	左岸高	190.0	190.1	190.2	190.3	190.4	190.5	190.6	190.7	190.8	190.9

災 5
害 年
国 査 第 323
号

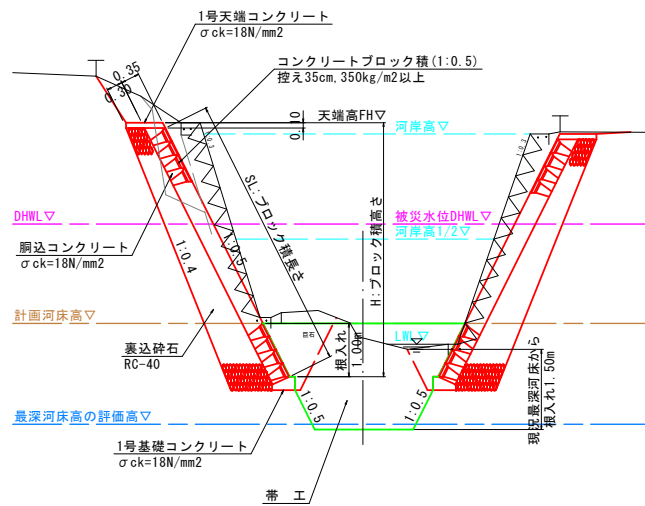
起 工	R6明許
河 川 名	神馬川
砂防災害復旧工事	
図 名	縦断面図(2/2)
位 置	鳥取市河原町神馬地内
縮 尺	V=1:200 H=1:500
単 位	M
図 号	全 44 葉中の内 30
令 和 6 年 度 施 行	鳥 取 県
鳥取県鳥取土整備事務所	

標準断面図
S=1:50

(NO. 3付近)



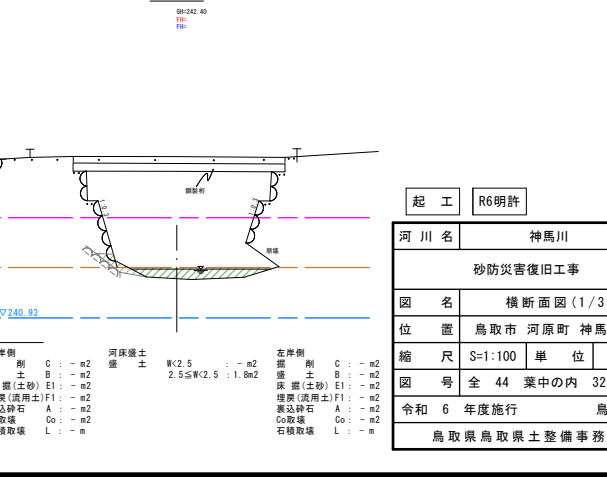
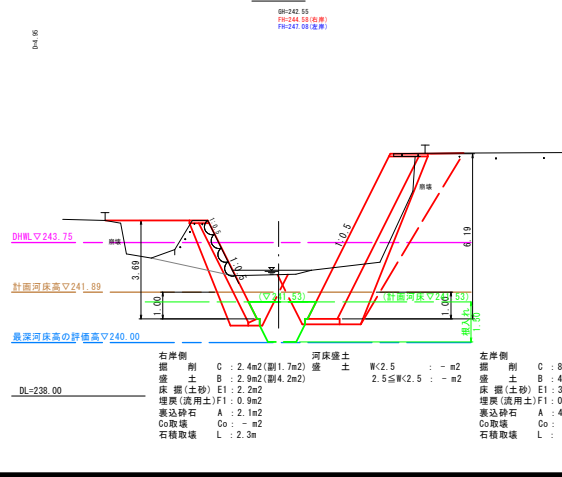
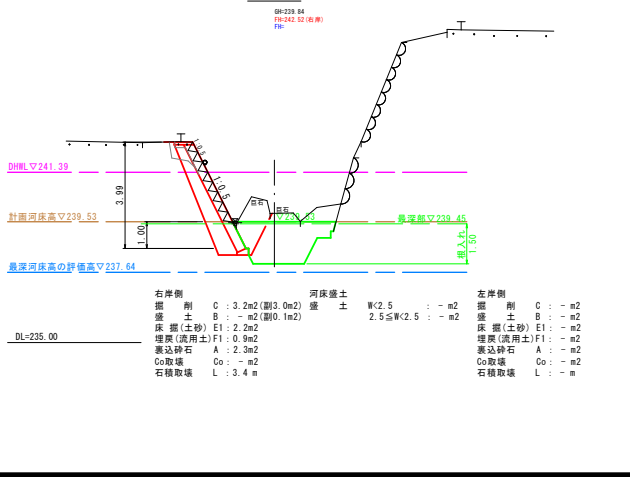
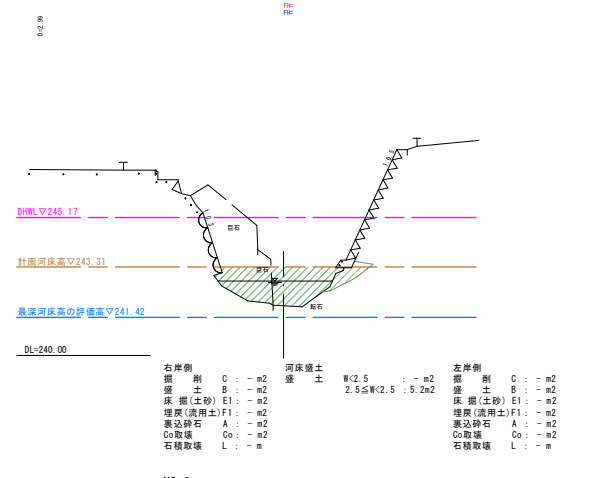
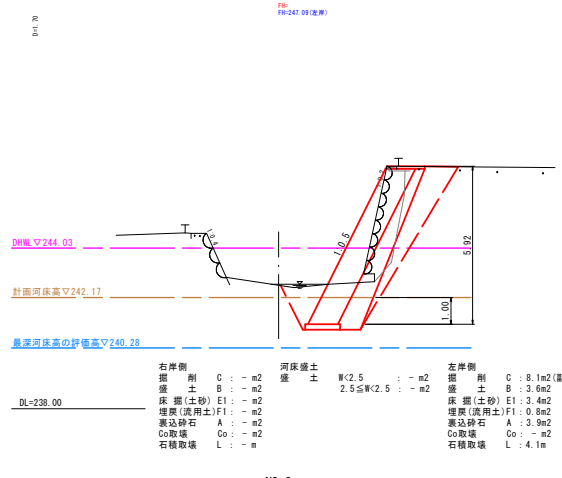
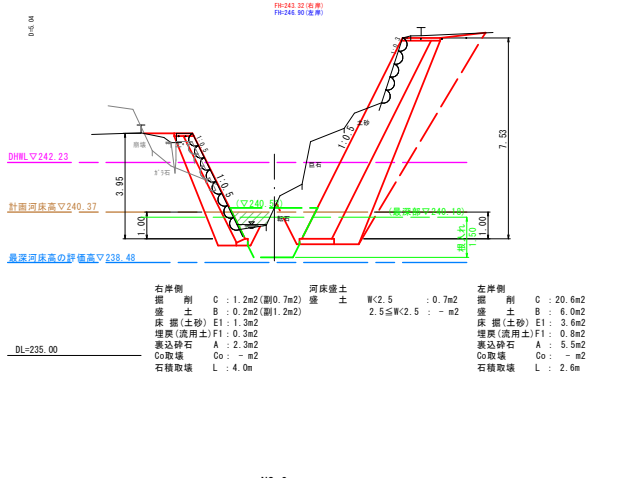
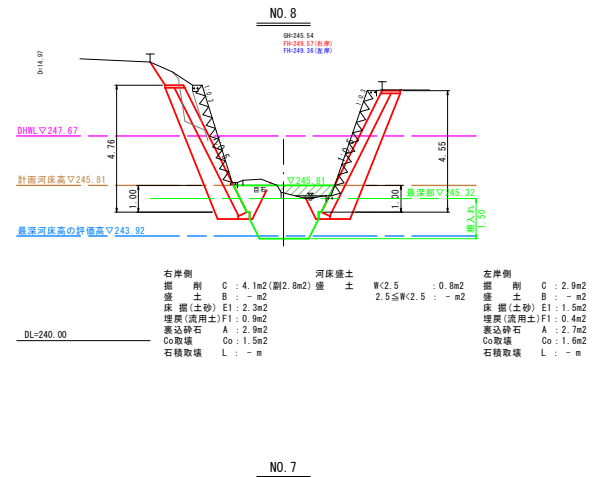
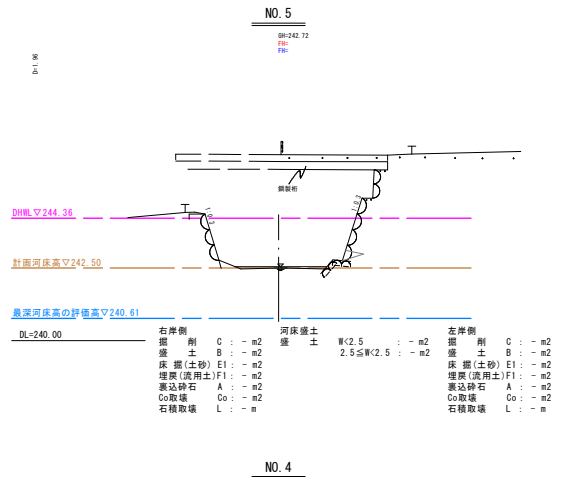
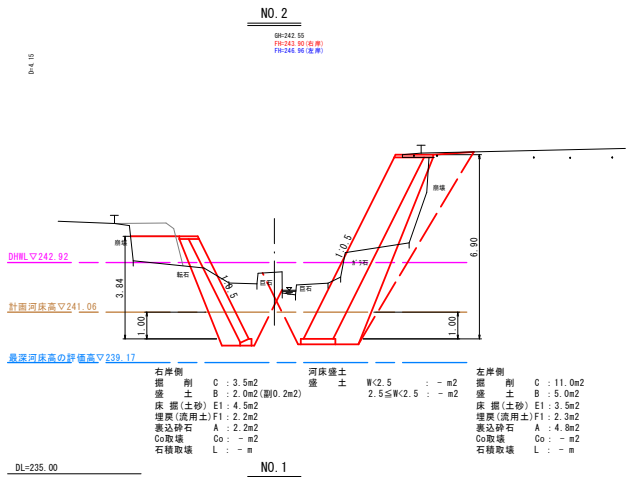
(NO. 8付近)



災 5
害 年
国 査
第 323
号

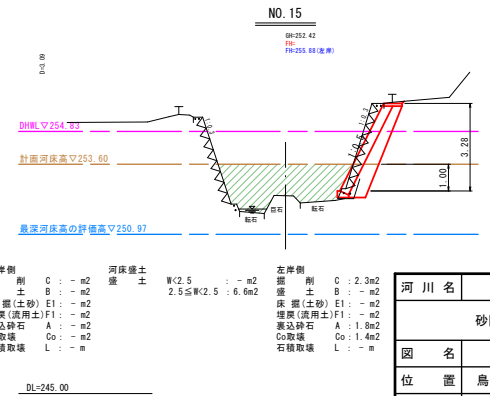
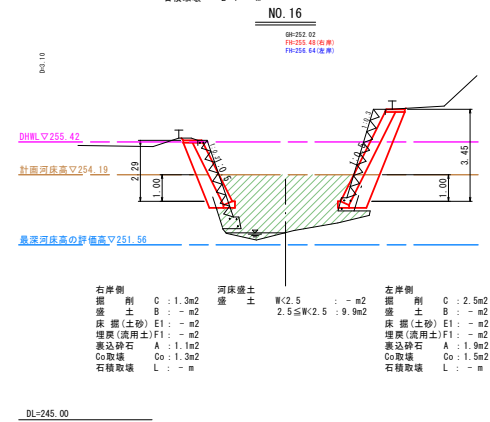
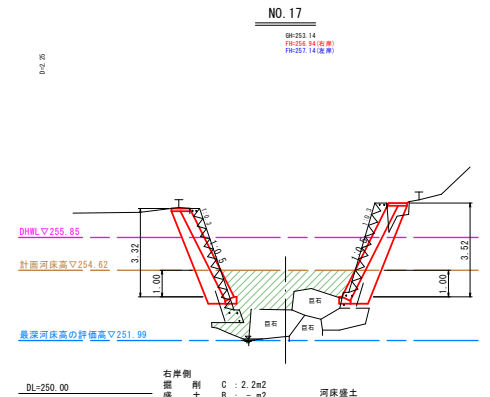
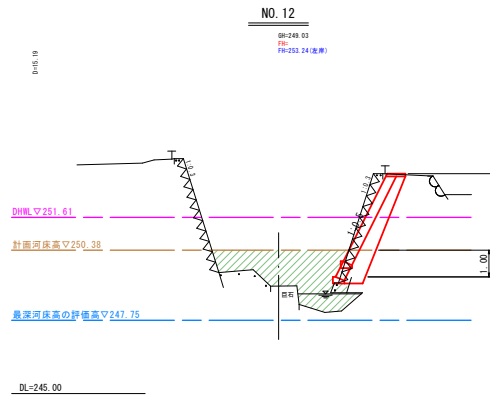
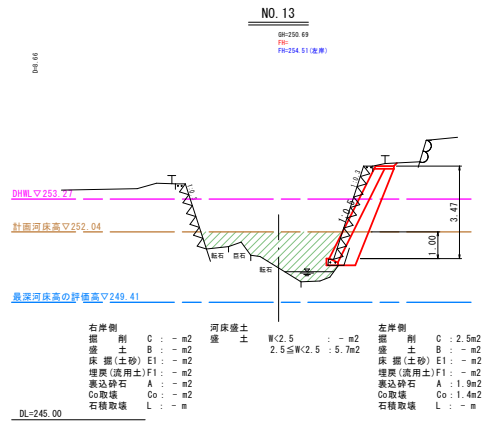
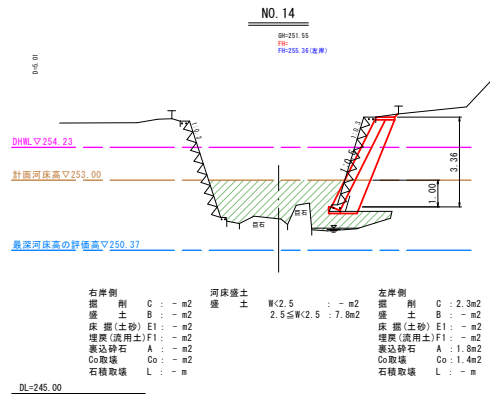
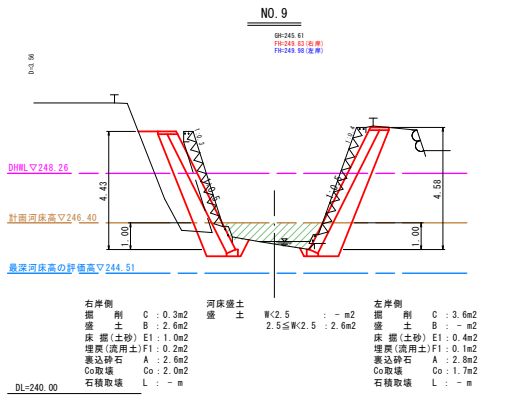
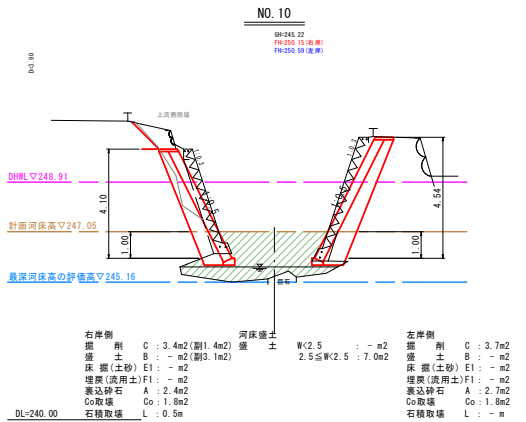
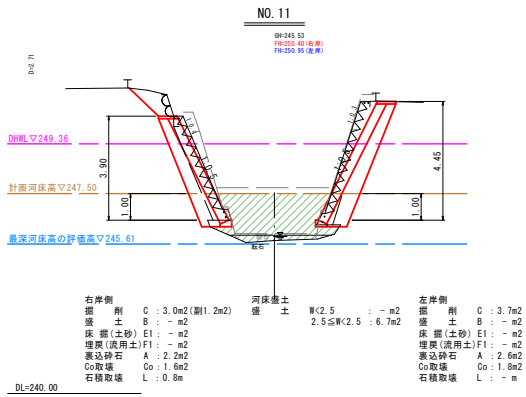
起 工 R6明許

河 川 名	神馬川		
砂防災害復旧工事			
図 名	標準断面図		
位 置	鳥取市 河原町 神馬 地内		
縮 尺	S=1:50	単 位	M
図 号	全 44 葉中の内 31		
令 和 6 年 度 施 行	鳥 取 県		
鳥取県鳥取県土整備事務所			



起工	R6明許
河川名	神馬川
砂防災害復旧工事	
図名	横断面図(1/3)
位置	鳥取市河原町神馬地内
縮尺	S=1:100
単位	M
図号	全 44 葉の内 32
令和 6 年度施行	鳥取県
鳥取県鳥取県土整備事務所	

災 5
 害 年
 国 査
 第 323
 号



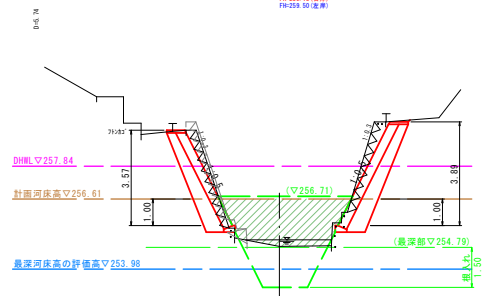
災 5
害 年
国 査
第 323
号

起 工 R6明許

河川名	神馬川	
位置	砂防災害復旧工事	
図名	横断面図(2/3)	
位置	鳥取市 河原町 神馬 地内	
縮尺	S=1:100	単位 M
図号	全 44	葉中の内 33
令和 6 年度施行	鳥取県	
鳥取県鳥取市整備事務所		

NO. 20

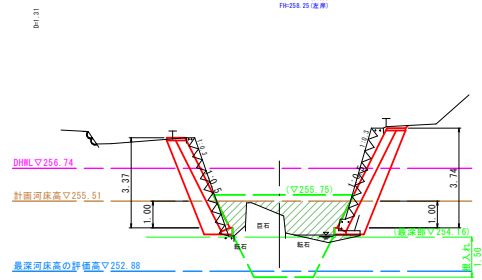
GR-254.81
FR-255.11(左岸)
FR-255.50(右岸)



右岸側		河床盛土		左岸側	
掘削	C : 2.5m ²	盛土	W<2.5 : - m ² 2.5≦W<2.5 : 7.0m ²	掘削	C : 3.1m ²
盛土	B : - m ²			盛土	B : - m ²
床掘(土砂)	E1 : - m ²			床掘(土砂)	E1 : - m ²
埋戻(流用土)	F1 : - m ²			埋戻(流用土)	F1 : - m ²
裏込砕石	A : 2.0m ²			裏込砕石	A : 2.2m ²
Co取壊	Co : 1.4m ²			Co取壊	Co : 1.7m ²
石積取壊	L : - m			石積取壊	L : - m

NO. 19

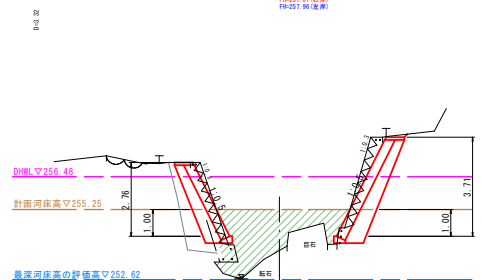
GR-255.01
FR-251.88(左岸)
FR-254.25(右岸)



右岸側		河床盛土		左岸側	
掘削	C : 2.2m ²	盛土	W<2.5 : - m ² 2.5≦W<2.5 : 4.6m ²	掘削	C : 2.9m ²
盛土	B : - m ²			盛土	B : - m ²
床掘(土砂)	E1 : - m ²			床掘(土砂)	E1 : - m ²
埋戻(流用土)	F1 : - m ²			埋戻(流用土)	F1 : - m ²
裏込砕石	A : 1.8m ²			裏込砕石	A : 2.1m ²
Co取壊	Co : 1.3m ²			Co取壊	Co : 1.5m ²
石積取壊	L : - m			石積取壊	L : - m

NO. 18

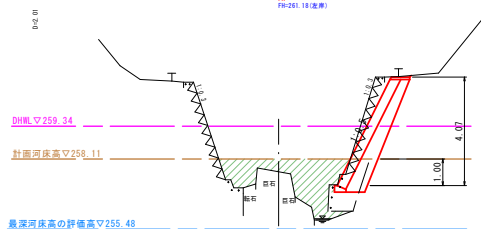
GR-253.72
FR-257.00(左岸)
FR-257.94(右岸)



右岸側		河床盛土		左岸側	
掘削	C : 1.6m ²	盛土	W<2.5 : - m ² 2.5≦W<2.5 : 6.9m ²	掘削	C : 2.9m ²
盛土	B : - m ²			盛土	B : - m ²
床掘(土砂)	E1 : - m ²			床掘(土砂)	E1 : - m ²
埋戻(流用土)	F1 : - m ²			埋戻(流用土)	F1 : - m ²
裏込砕石	A : 1.4m ²			裏込砕石	A : 2.1m ²
Co取壊	Co : 1.5m ²			Co取壊	Co : 1.5m ²
石積取壊	L : - m			石積取壊	L : - m

NO. 23

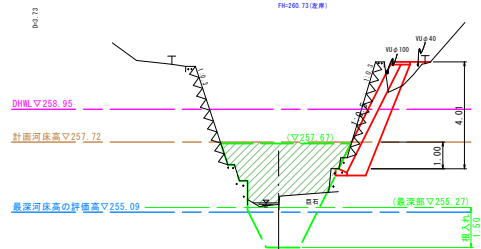
GR-251.60
FR- :
FR-251.18(左岸)



右岸側		河床盛土		左岸側	
掘削	C : - m ²	盛土	W<2.5 : - m ² 2.5≦W<2.5 : 5.2m ²	掘削	C : 3.9m ²
盛土	B : - m ²			盛土	B : - m ²
床掘(土砂)	E1 : - m ²			床掘(土砂)	E1 : - m ²
埋戻(流用土)	F1 : - m ²			埋戻(流用土)	F1 : - m ²
裏込砕石	A : - m ²			裏込砕石	A : 2.3m ²
Co取壊	Co : - m ²			Co取壊	Co : 1.8m ²
石積取壊	L : - m			石積取壊	L : - m

NO. 22

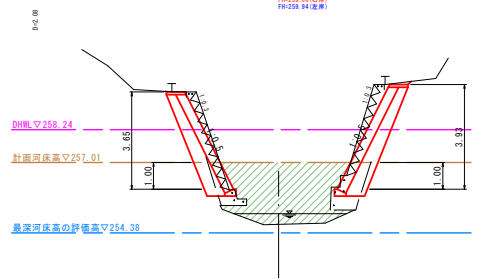
GR-255.29
FR- :
FR-255.73(左岸)



右岸側		河床盛土		左岸側	
掘削	C : - m ²	盛土	W<2.5 : - m ² 2.5≦W<2.5 : 8.1m ²	掘削	C : 2.5m ²
盛土	B : - m ²			盛土	B : - m ²
床掘(土砂)	E1 : - m ²			床掘(土砂)	E1 : - m ²
埋戻(流用土)	F1 : - m ²			埋戻(流用土)	F1 : - m ²
裏込砕石	A : - m ²			裏込砕石	A : 2.3m ²
Co取壊	Co : - m ²			Co取壊	Co : 1.8m ²
石積取壊	L : - m			石積取壊	L : - m

NO. 21

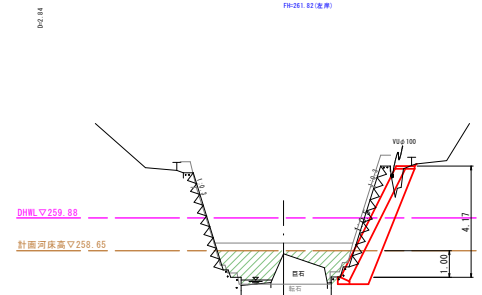
GR-254.69
FR-256.66(左岸)
FR-258.94(右岸)



右岸側		河床盛土		左岸側	
掘削	C : 2.6m ²	盛土	W<2.5 : - m ² 2.5≦W<2.5 : 9.1m ²	掘削	C : 3.1m ²
盛土	B : - m ²			盛土	B : - m ²
床掘(土砂)	E1 : - m ²			床掘(土砂)	E1 : - m ²
埋戻(流用土)	F1 : - m ²			埋戻(流用土)	F1 : - m ²
裏込砕石	A : 2.0m ²			裏込砕石	A : 2.2m ²
Co取壊	Co : 1.5m ²			Co取壊	Co : 1.1m ²
石積取壊	L : - m			石積取壊	L : - m

NO. 24

GR-254.53
FR- :
FR-251.82(左岸)

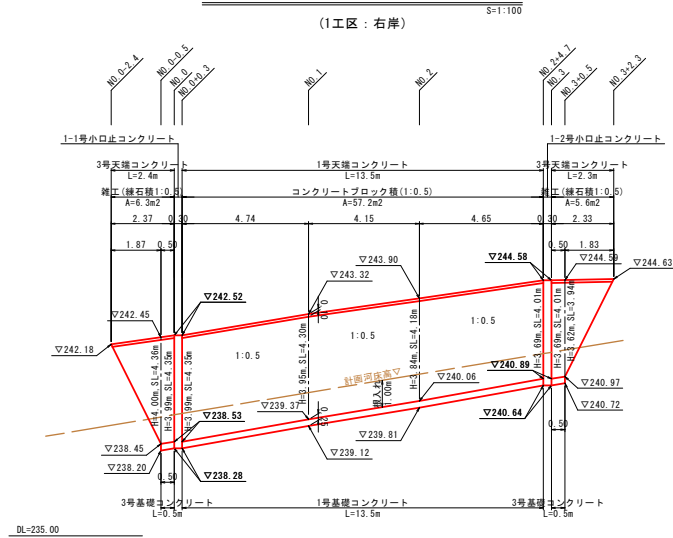


右岸側		河床盛土		左岸側	
掘削	C : - m ²	盛土	W<2.5 : - m ² 2.5≦W<2.5 : 3.9m ²	掘削	C : 3.0m ²
盛土	B : - m ²			盛土	B : - m ²
床掘(土砂)	E1 : - m ²			床掘(土砂)	E1 : - m ²
埋戻(流用土)	F1 : - m ²			埋戻(流用土)	F1 : - m ²
裏込砕石	A : - m ²			裏込砕石	A : 2.4m ²
Co取壊	Co : - m ²			Co取壊	Co : 1.8m ²
石積取壊	L : - m			石積取壊	L : - m

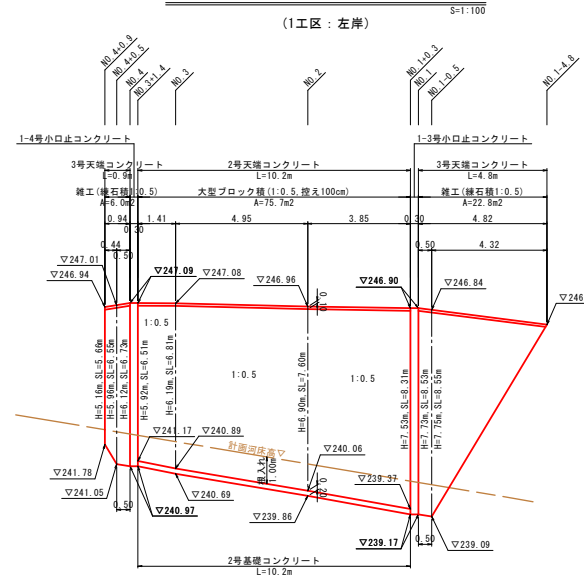
災 5
害 年
国 査
第 323
号

起 工	R6明許
河 川 名	神馬川
砂防災害復旧工事	
図 名	横断面図(3/3)
位 置	鳥取市 河原町 神馬 地内
縮 尺	S=1:100
単 位	M
図 号	全 44 葉中の内 34
令 和 6 年 度 施 行	鳥 取 県
鳥取県鳥取土整備事務所	

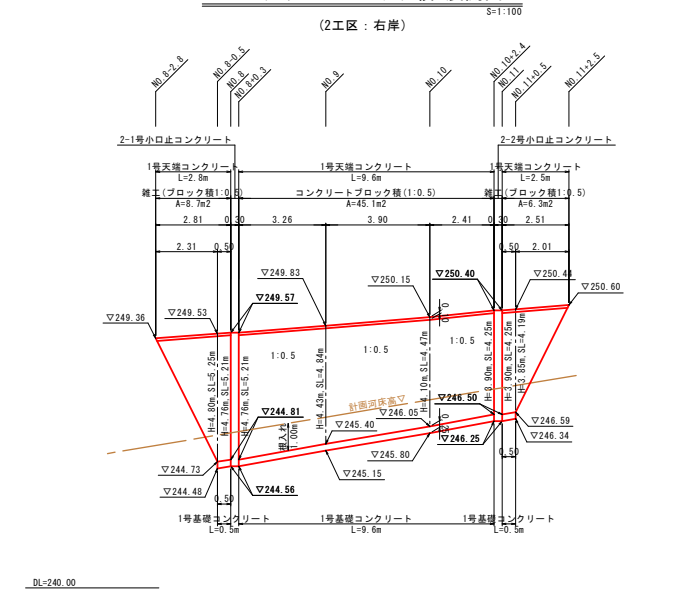
コンクリートブロック積 展開図



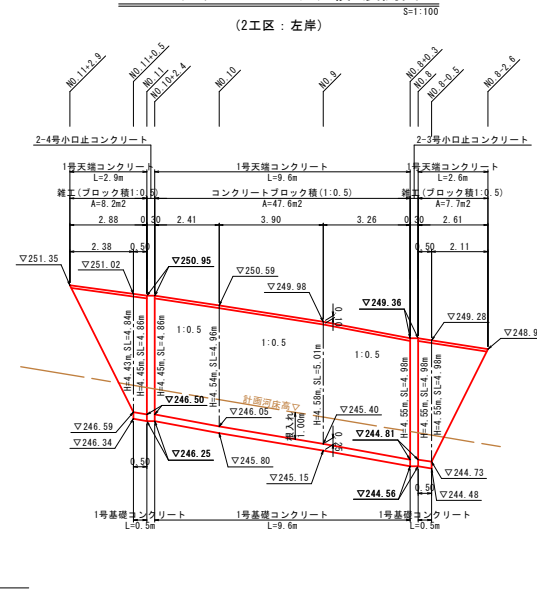
大型ブロック積 展開図



コンクリートブロック積 展開図



コンクリートブロック積 展開図



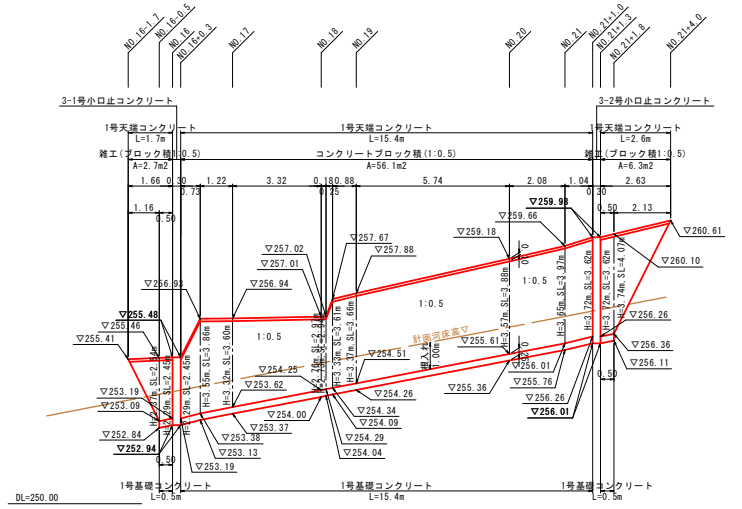
災 5
害 年
国
査 第
323
号

起 工 R6明許

河川名	神馬川
砂防災害復旧工事	
図 名	展開図・構造図(1/6)
位 置	鳥取市河原町神馬地内
縮 尺	図示 単 位 M
図 号	全 44 葉中の内 35
令和 6 年度施行	鳥取県
鳥取県鳥取県土整備事務所	

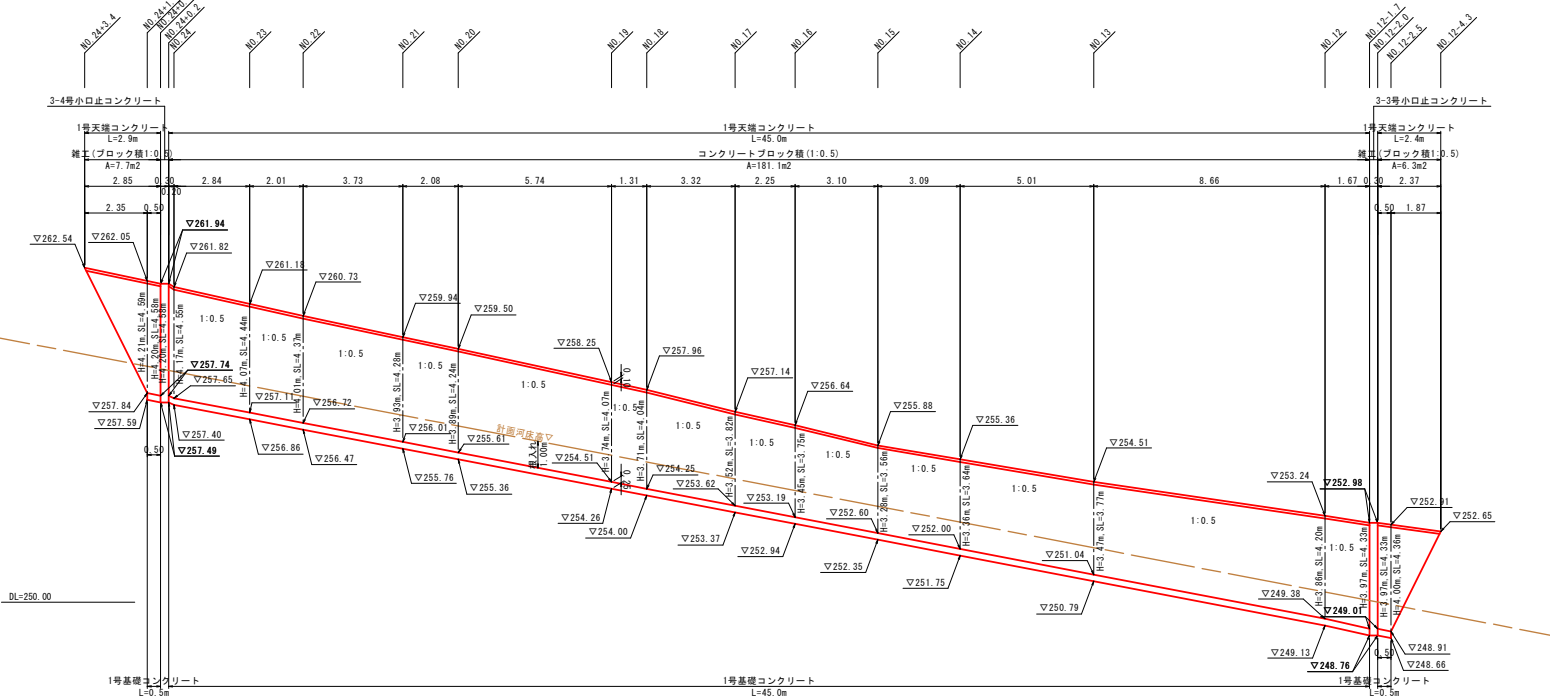
コンクリートブロック積 展開図

(3工区：右岸) S=1:100



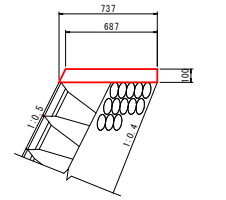
コンクリートブロック積 展開図

(3工区：左岸) S=1:100



1号天端コンクリート

S=1:20

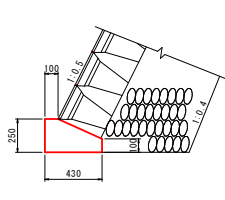


材料表 (10m当り)

名称	規格	単位	数量
コンクリート	$\sigma_{ck}=18\text{N/mm}^2$	m ³	0.712
型枠	小型構造物	m ²	2.118

1号基礎コンクリート

S=1:20

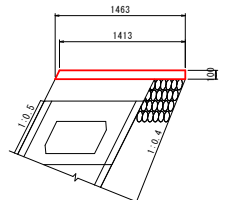


材料表 (10m当り)

名称	規格	単位	数量
コンクリート	$\sigma_{ck}=18\text{N/mm}^2$	m ³	0.828
型枠	小型構造物	m ²	3.500

2号天端コンクリート

S=1:30

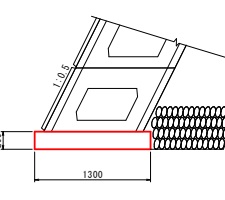


材料表 (10m当り)

名称	規格	単位	数量
コンクリート	$\sigma_{ck}=18\text{N/mm}^2$	m ³	1.438
型枠	小型構造物	m ²	2.118

2号基礎コンクリート

S=1:30

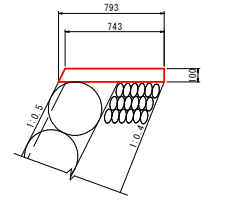


材料表 (10m当り)

名称	規格	単位	数量
コンクリート	$\sigma_{ck}=18\text{N/mm}^2$	m ³	2.600
型枠	小型構造物	m ²	4.000

3号天端コンクリート

S=1:20

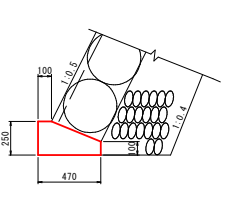


材料表 (10m当り)

名称	規格	単位	数量
コンクリート	$\sigma_{ck}=18\text{N/mm}^2$	m ³	0.768
型枠	小型構造物	m ²	2.118

3号基礎コンクリート

S=1:20

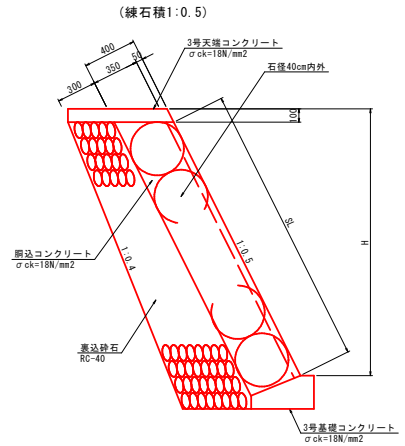


材料表 (10m当り)

名称	規格	単位	数量
コンクリート	$\sigma_{ck}=18\text{N/mm}^2$	m ³	0.898
型枠	小型構造物	m ²	3.500

雑工 標準断面図

S=1:20

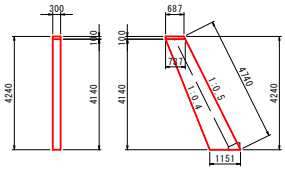


災 5
害 年
国 査
第 323
号

起 工	R6明許
河 川 名	神馬川
砂防災害復旧工事	
図 名	展開図・構造図(2/6)
位 置	鳥取市河原町神馬地内
縮 尺	図示 単 位 M
図 号	全 44 葉中の内 36
令 和	6 年度施行 鳥取県
鳥取県鳥取県土整備事務所	

1-1号小口止コンクリート

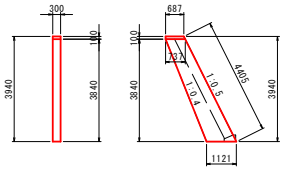
S=1:100



材料表 (1箇所当り)			
名称	規格	単位	数量
コンクリート	σck=18N/mm ²	m ³	1.222
型枠	小型構造物	m ²	9.570

1-2号小口止コンクリート

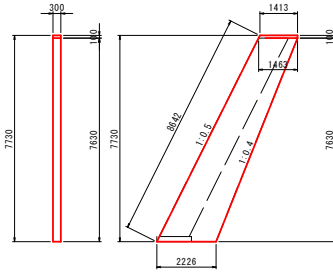
S=1:100



材料表 (1箇所当り)			
名称	規格	単位	数量
コンクリート	σck=18N/mm ²	m ³	1.119
型枠	小型構造物	m ²	9.648

1-3号小口止コンクリート

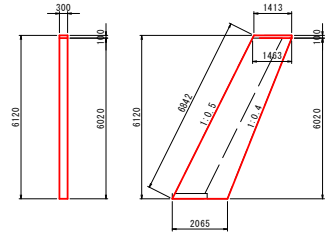
S=1:100



材料表 (1箇所当り)			
名称	規格	単位	数量
コンクリート	σck=18N/mm ²	m ³	4.261
型枠	小型構造物	m ²	31.000

1-4号小口止コンクリート

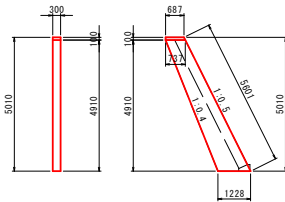
S=1:100



材料表 (1箇所当り)			
名称	規格	単位	数量
コンクリート	σck=18N/mm ²	m ³	3.225
型枠	小型構造物	m ²	23.552

2-1号小口止コンクリート

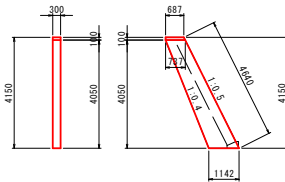
S=1:100



材料表 (1箇所当り)			
名称	規格	単位	数量
コンクリート	σck=18N/mm ²	m ³	1.469
型枠	小型構造物	m ²	11.471

2-2号小口止コンクリート

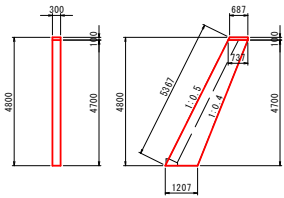
S=1:100



材料表 (1箇所当り)			
名称	規格	単位	数量
コンクリート	σck=18N/mm ²	m ³	1.163
型枠	小型構造物	m ²	9.144

2-3号小口止コンクリート

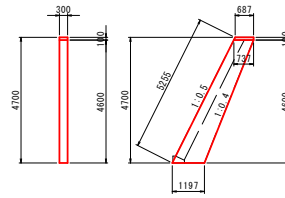
S=1:100



材料表 (1箇所当り)			
名称	規格	単位	数量
コンクリート	σck=18N/mm ²	m ³	1.392
型枠	小型構造物	m ²	10.889

2-4号小口止コンクリート

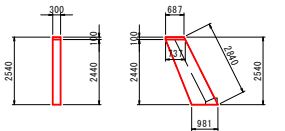
S=1:100



材料表 (1箇所当り)			
名称	規格	単位	数量
コンクリート	σck=18N/mm ²	m ³	1.356
型枠	小型構造物	m ²	14.250

3-1号小口止コンクリート

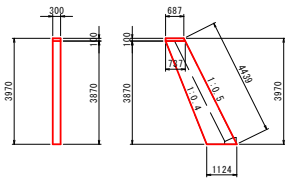
S=1:100



材料表 (1箇所当り)			
名称	規格	単位	数量
コンクリート	σck=18N/mm ²	m ³	0.650
型枠	小型構造物	m ²	5.166

3-2号小口止コンクリート

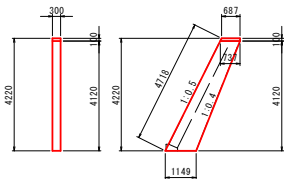
S=1:100



材料表 (1箇所当り)			
名称	規格	単位	数量
コンクリート	σck=18N/mm ²	m ³	1.102
型枠	小型構造物	m ²	8.676

3-3号小口止コンクリート

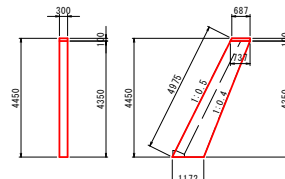
S=1:100



材料表 (1箇所当り)			
名称	規格	単位	数量
コンクリート	σck=18N/mm ²	m ³	1.187
型枠	小型構造物	m ²	9.328

3-4号小口止コンクリート

S=1:100



材料表 (1箇所当り)			
名称	規格	単位	数量
コンクリート	σck=18N/mm ²	m ³	1.267
型枠	小型構造物	m ²	9.939

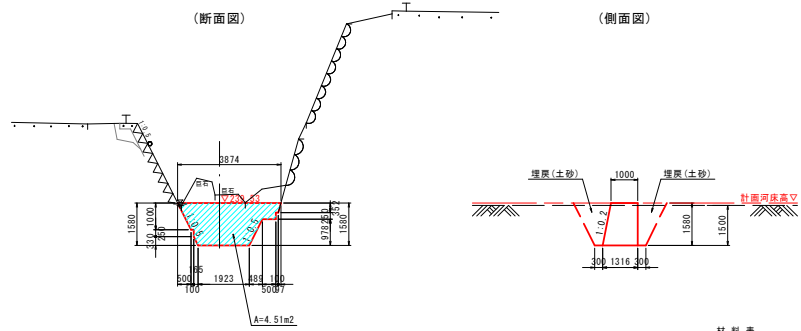
災5
害年
国
査第
323
号

起工 R6明許

河川名	神馬川		
砂防災害復旧工事			
図名	展開図・構造図(3/6)		
位置	鳥取市河原町神馬地内		
縮尺	S=1:100	単位	M
図号	全 44 葉中の内 37		
令和 6 年度施行	鳥取県		
鳥取県鳥取県土整備事務所			

1-1号 帯工構造図

S=1:100

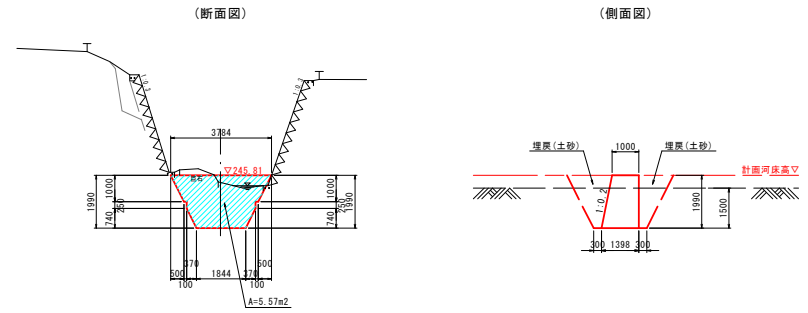


材料表 (1箇所当り)

名称	規格	単位	数量
コンクリート	$\sigma_{ck}=18N/mm^2$	m ³	5.135
型枠	小型構造物	m ²	9.160

2-1号 帯工構造図

S=1:100

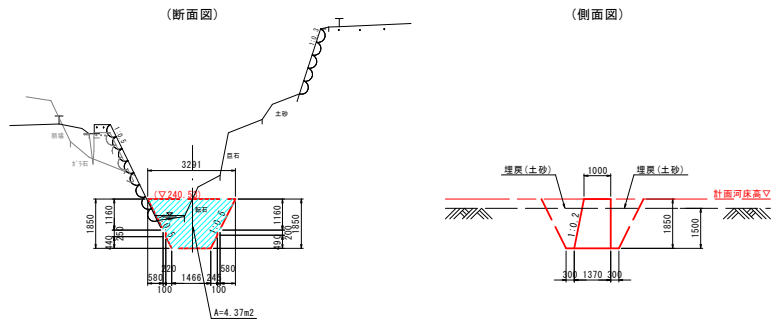


材料表 (1箇所当り)

名称	規格	単位	数量
コンクリート	$\sigma_{ck}=18N/mm^2$	m ³	6.549
型枠	小型構造物	m ²	11.250

1-2号 帯工構造図

S=1:100

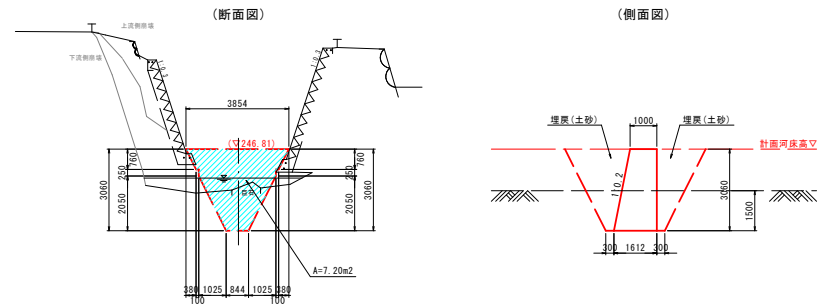


材料表 (1箇所当り)

名称	規格	単位	数量
コンクリート	$\sigma_{ck}=18N/mm^2$	m ³	5.070
型枠	小型構造物	m ²	8.830

2-2号 帯工構造図

S=1:100

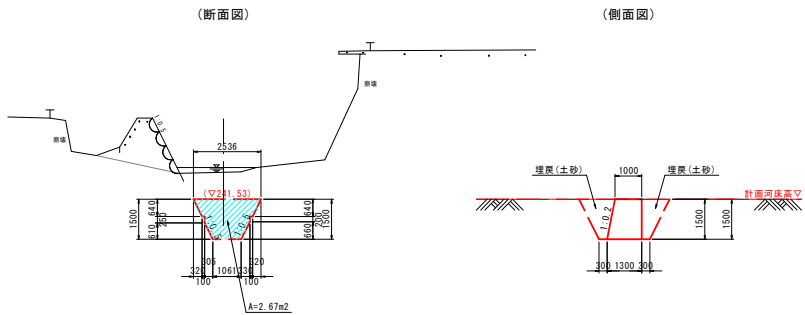


材料表 (1箇所当り)

名称	規格	単位	数量
コンクリート	$\sigma_{ck}=18N/mm^2$	m ³	8.934
型枠	小型構造物	m ²	14.530

1-3号 帯工構造図

S=1:100



材料表 (1箇所当り)

名称	規格	単位	数量
コンクリート	$\sigma_{ck}=18N/mm^2$	m ³	3.022
型枠	小型構造物	m ²	5.420

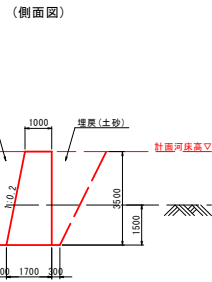
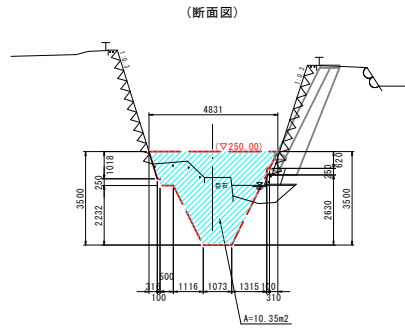
災 5
害 年
国 査
第 323
号

起 工 R6明許

河 川 名	神馬川
砂防災害復旧工事	
図 名	展開図・構造図(4/6)
位 置	鳥取市 河原町 神馬 地内
縮 尺	S=1:100 単 位 M
図 号	全 44 葉中の内 38
令 和 6 年度施行	鳥取県
鳥取県鳥取県土整備事務所	

3-1号 帯工構造図

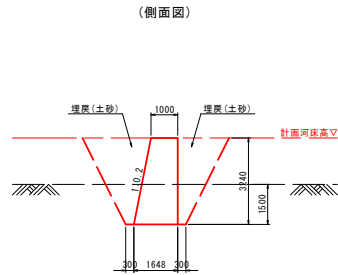
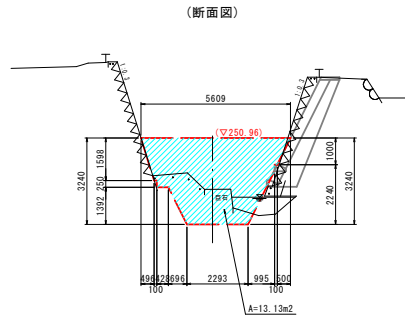
S=1:100



材料表 (1箇所当り)			
名称	規格	単位	数量
コンクリート	σ ck=18N/mm2	m3	13.157
型枠	小型構造物	m2	20.990

3-2号 帯工構造図

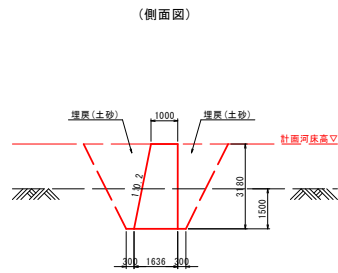
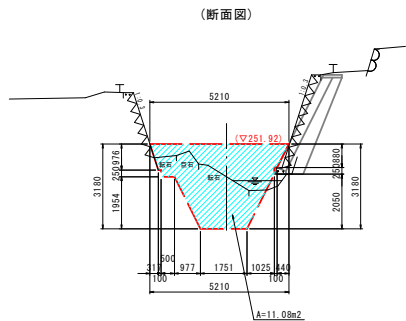
S=1:100



材料表 (1箇所当り)			
名称	規格	単位	数量
コンクリート	σ ck=18N/mm2	m3	16.779
型枠	小型構造物	m2	26.640

3-3号 帯工構造図

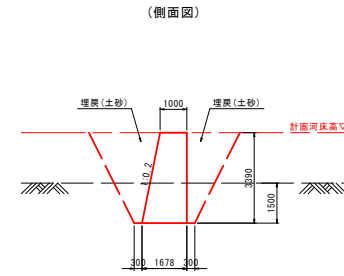
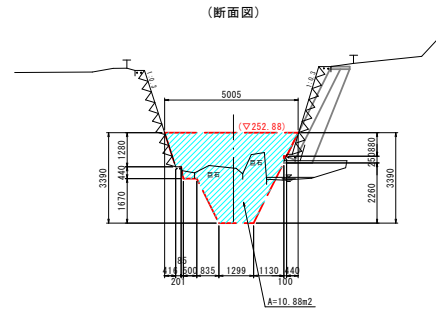
S=1:100



材料表 (1箇所当り)			
名称	規格	単位	数量
コンクリート	σ ck=18N/mm2	m3	22.966
型枠	小型構造物	m2	37.470

3-4号 帯工構造図

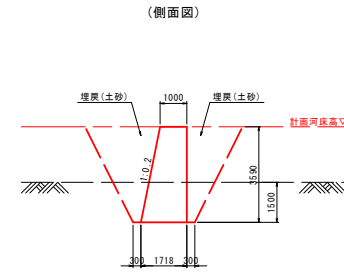
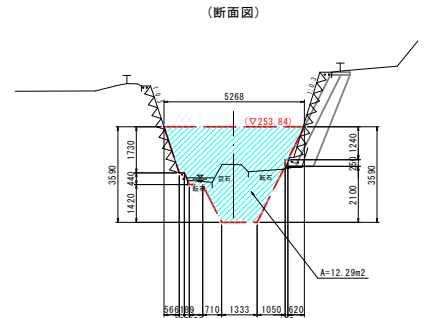
S=1:100



材料表 (1箇所当り)			
名称	規格	単位	数量
コンクリート	σ ck=18N/mm2	m3	13.806
型枠	小型構造物	m2	22.050

3-5号 帯工構造図

S=1:100



材料表 (1箇所当り)			
名称	規格	単位	数量
コンクリート	σ ck=18N/mm2	m3	15.799
型枠	小型構造物	m2	24.960

災 5
害 年
国 査
第 323
号

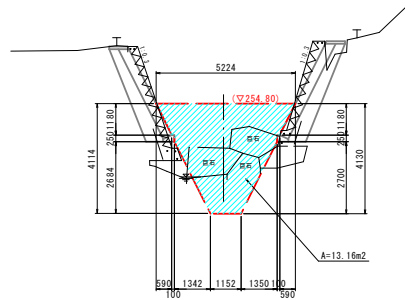
起 工 R6明許

河川名	神馬川
砂防災害復旧工事	
図名	展開図・構造図(5/6)
位置	鳥取市 河原町 神馬 地内
縮尺	S=1:50 単位 M
図号	全 44 葉中の内 39
令和 6 年度施行	鳥取県
鳥取県鳥取県土整備事務所	

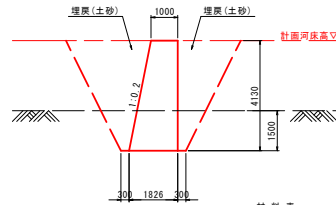
3-6号 帯工構造図

S=1:100

(断面図)



(側面図)



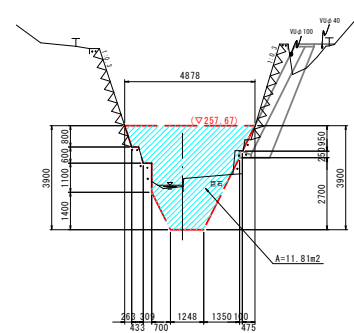
材料表 (1箇所当り)

名称	規格	単位	数量
コンクリート	σ ck=18N/mm2	m3	17.448
型枠	小型構造物	m2	26.550

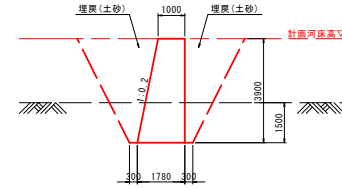
3-9号 帯工構造図

S=1:100

(断面図)



(側面図)



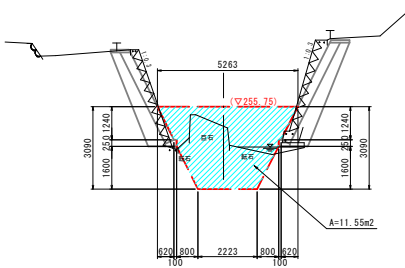
材料表 (1箇所当り)

名称	規格	単位	数量
コンクリート	σ ck=18N/mm2	m3	15.523
型枠	小型構造物	m2	23.940

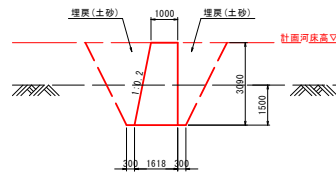
3-7号 帯工構造図

S=1:100

(断面図)



(側面図)



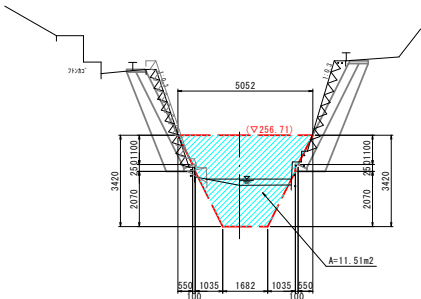
材料表 (1箇所当り)

名称	規格	単位	数量
コンクリート	σ ck=18N/mm2	m3	14.641
型枠	小型構造物	m2	23.31

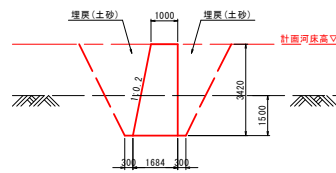
3-8号 帯工構造図

S=1:100

(断面図)



(側面図)



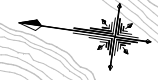
材料表 (1箇所当り)

名称	規格	単位	数量
コンクリート	σ ck=18N/mm2	m3	14.802
型枠	小型構造物	m2	23.270

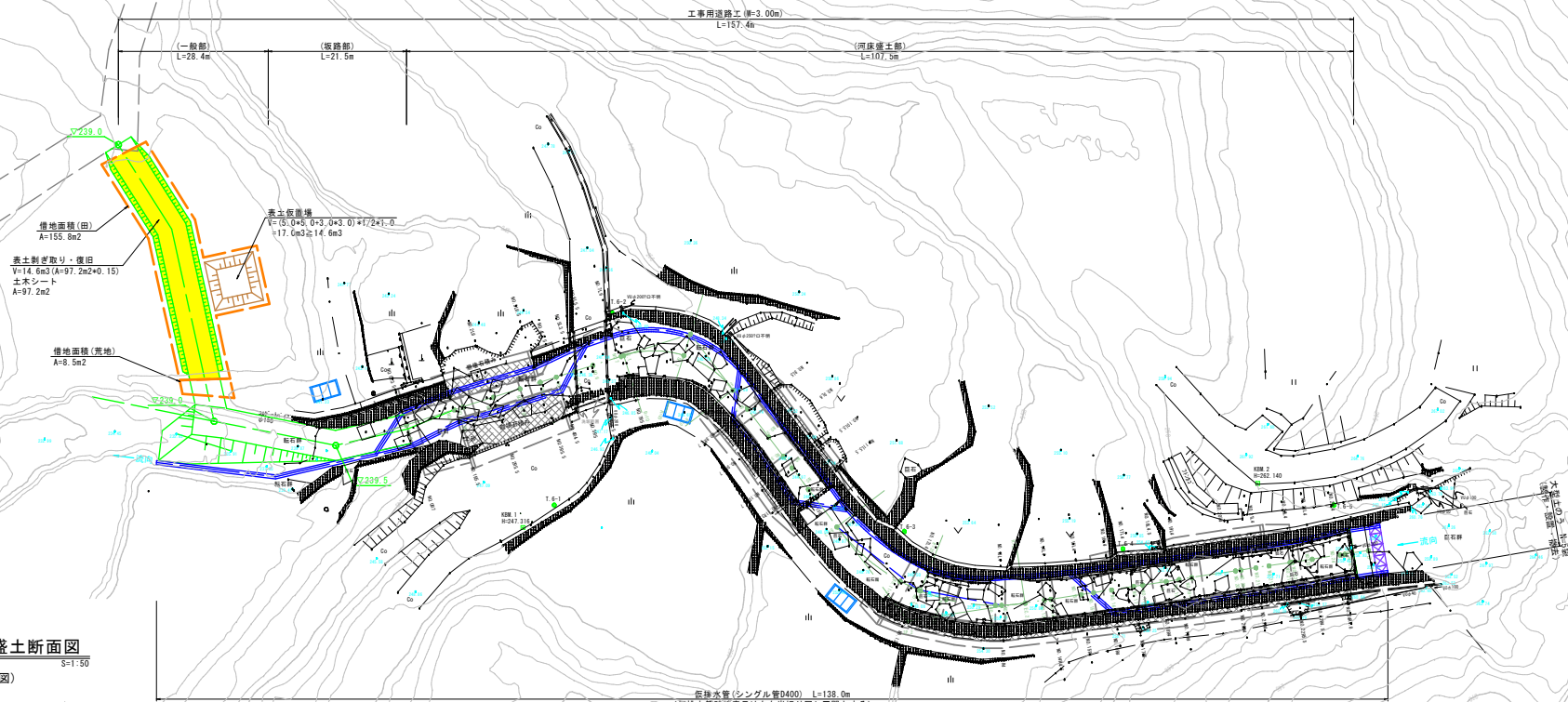
災 5
害 年
国
査 第
323
号

起 工 R6明許

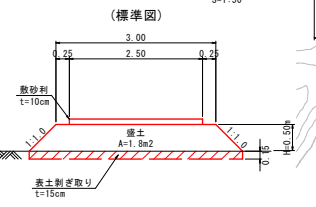
河川名	神馬川
砂防災害復旧工事	
図名	展開図・構造図(6/6)
位置	鳥取市河原町神馬地内
縮尺	S=1:50 単位 M
図号	全 44 葉中の内 40
令和 6 年度施行	鳥取県
鳥取県鳥取県土整備事務所	



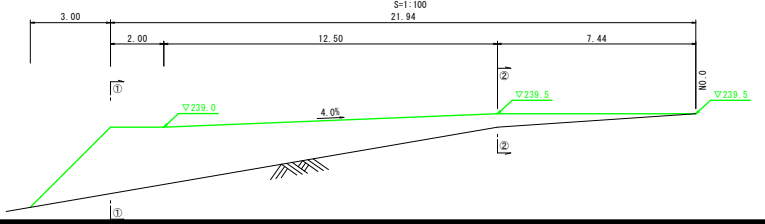
仮設計画平面図
S=1:250



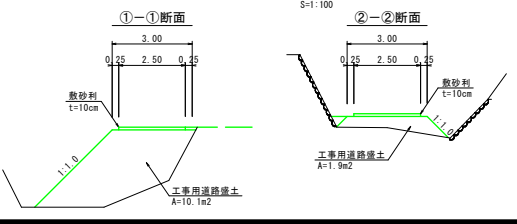
工事用道路盛土断面図
S=1:1.50



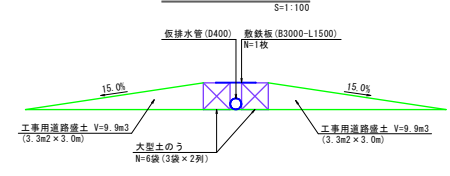
坂路部側面図
S=1:100



坂路部断面図
S=1:100



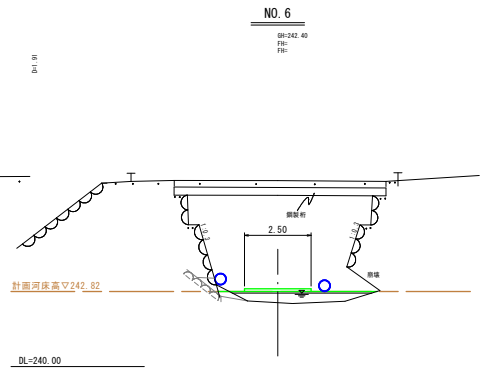
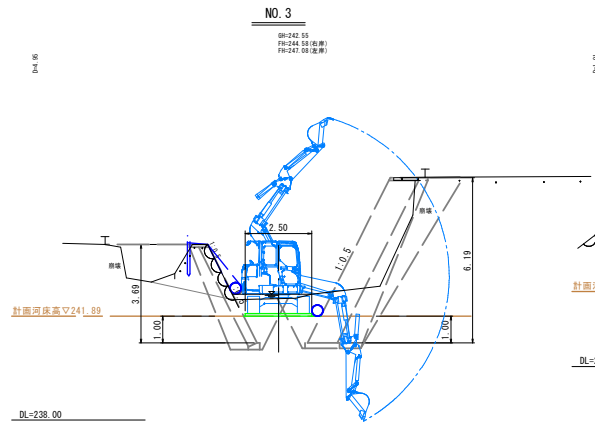
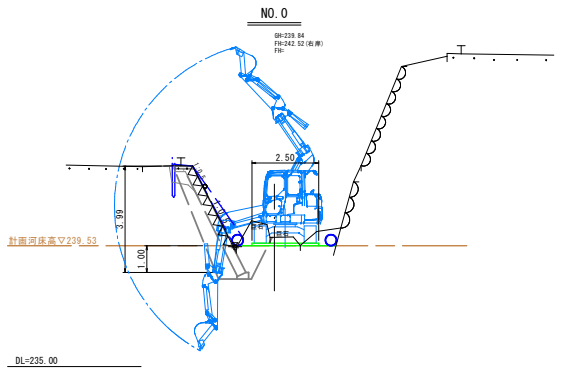
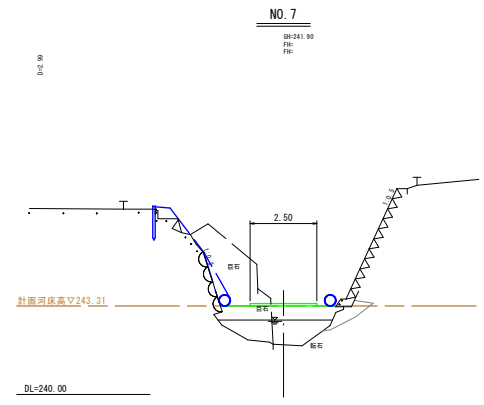
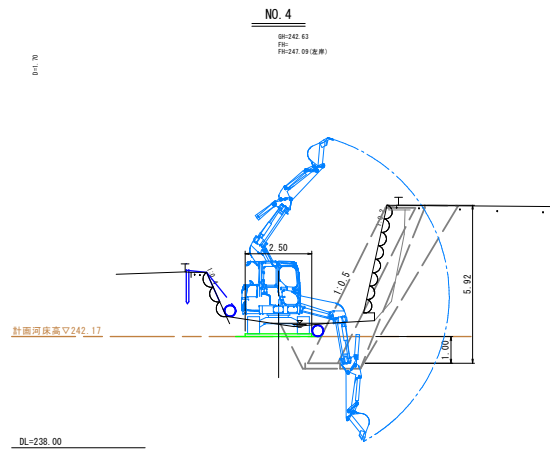
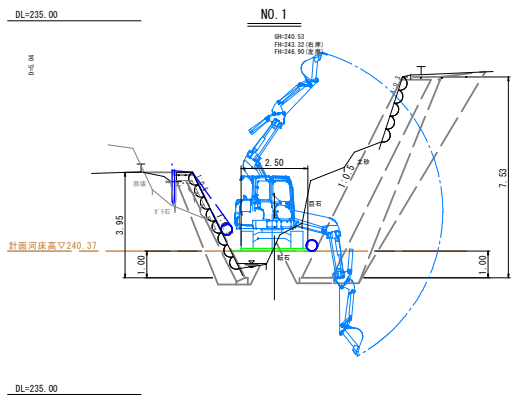
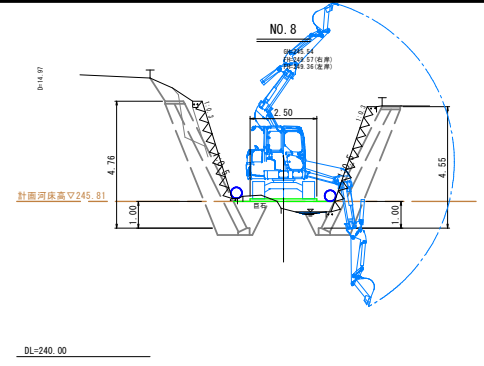
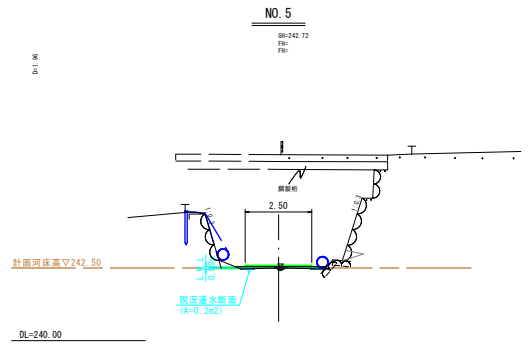
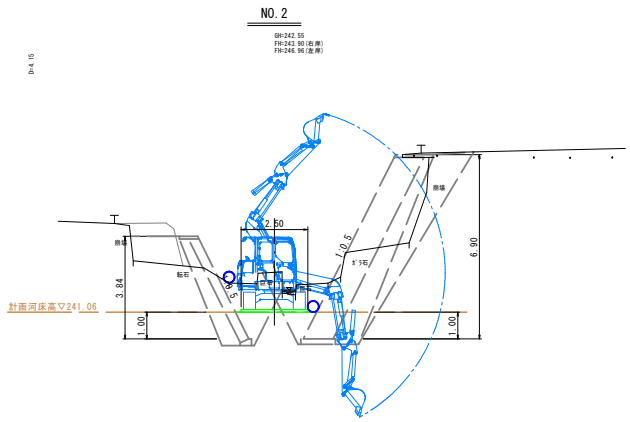
仮排水管横断面
S=1:100



製工 R6明許 参考図

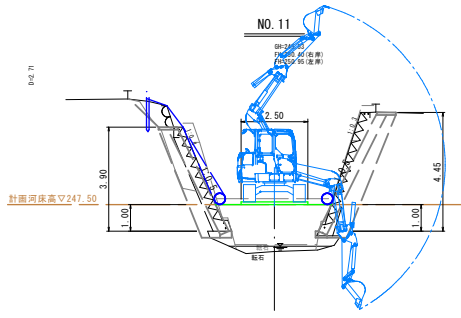
河川名	神馬川
図名	仮設計画平面図
位置	鳥取市河原町神馬地内
縮尺	S=1:250
単位	M
図号	全 44 葉中の内 41
令和 6 年度施行	鳥取県
鳥取県鳥取土整備事務所	

災 5
害 年
国 査
第 323
号

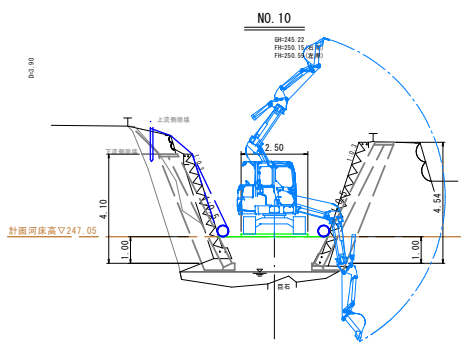


災 5
害 年
国 査
第 323
号

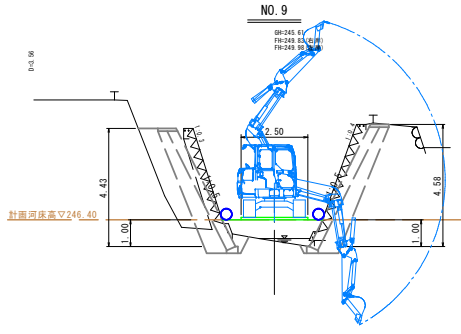
起 工	R6明許	参考図
河 川 名	神馬川	
砂防災害復旧工事		
図 名	仮設計画横断面図(1/3)	
位 置	鳥取市 河原町 神馬 地内	
縮 尺	S=1:100	単 位 M
図 号	全 44 葉中の内 42	
令 和	6 年度施行	鳥 取 県
鳥取県鳥取県土整備事務所		



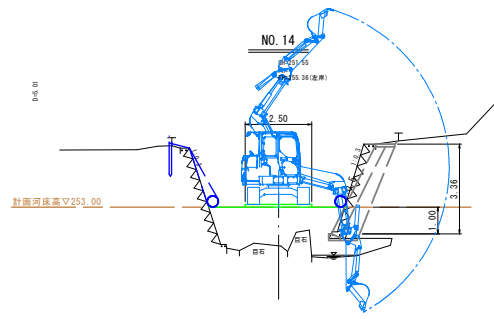
DL=240.00



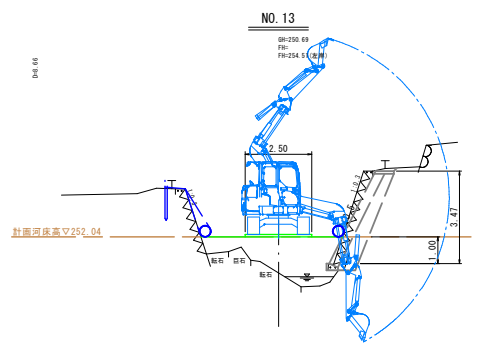
DL=240.00



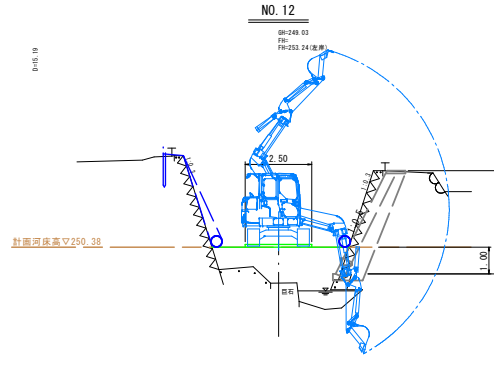
DL=240.00



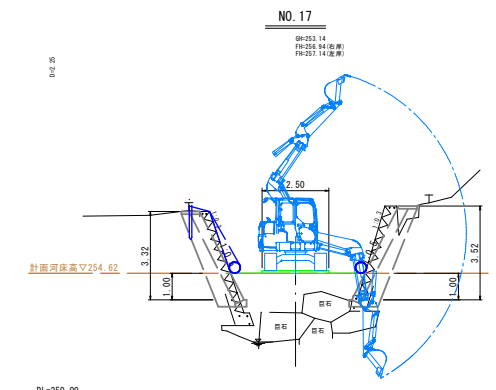
DL=245.00



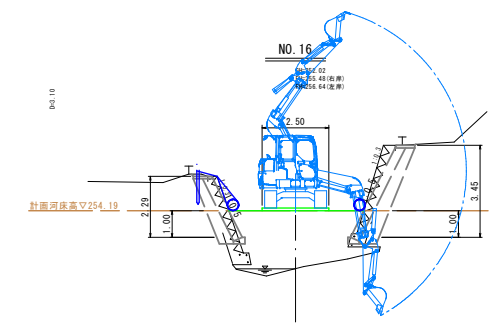
DL=245.00



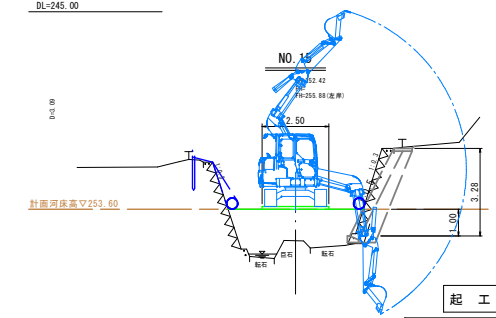
DL=245.00



DL=250.00



DL=245.00

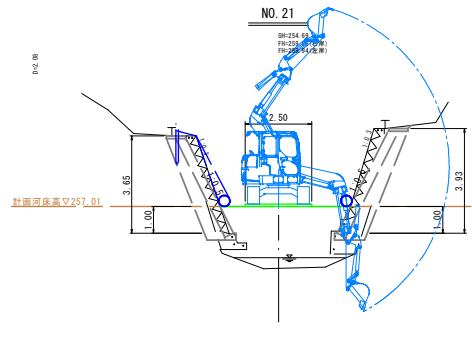
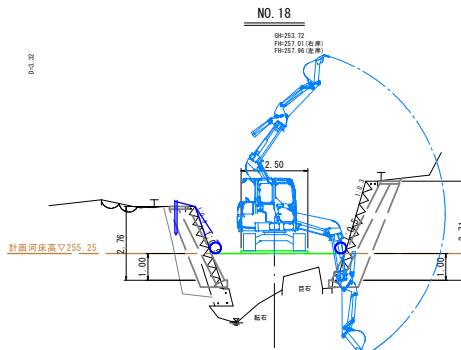
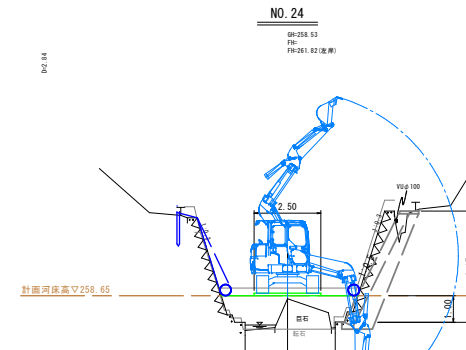
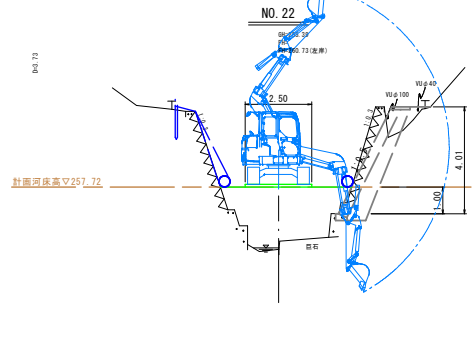
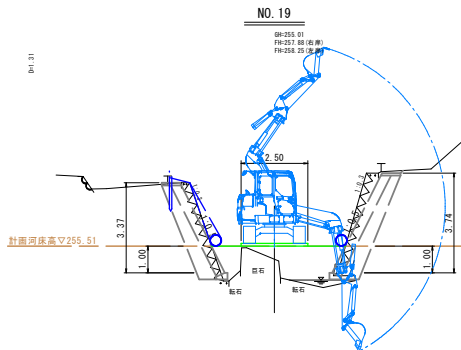
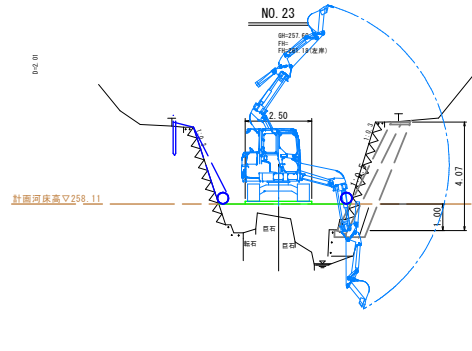
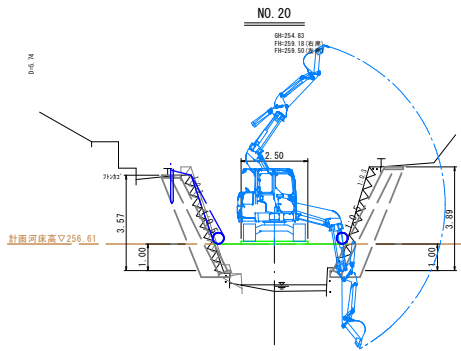


DL=245.00

起工 R6明許 参考図

河川名	神馬川		
砂防災害復旧工事			
図名	仮設計画横断面図(2/3)		
位置	鳥取市 河原町 神馬 地内		
縮尺	S=1:100	単位	M
図号	全 44 葉中の内 43		
令和 6 年度施行	鳥取県		
鳥取県鳥取県土整備事務所			

災 5 年
国 査 第 323 号



災 5
害 年
国
査 第
323
号

起 工 R6明許 参考図

河 川 名	神馬川		
砂防災害復旧工事			
図 名	仮設計画横断面図(3/3)		
位 置	鳥取市 河原町 神馬 地内		
縮 尺	S=1:100	単 位	M
図 号	全 44 葉の内 44		
令 和	6 年度施行		鳥 取 県
鳥取県鳥取県土整備事務所			