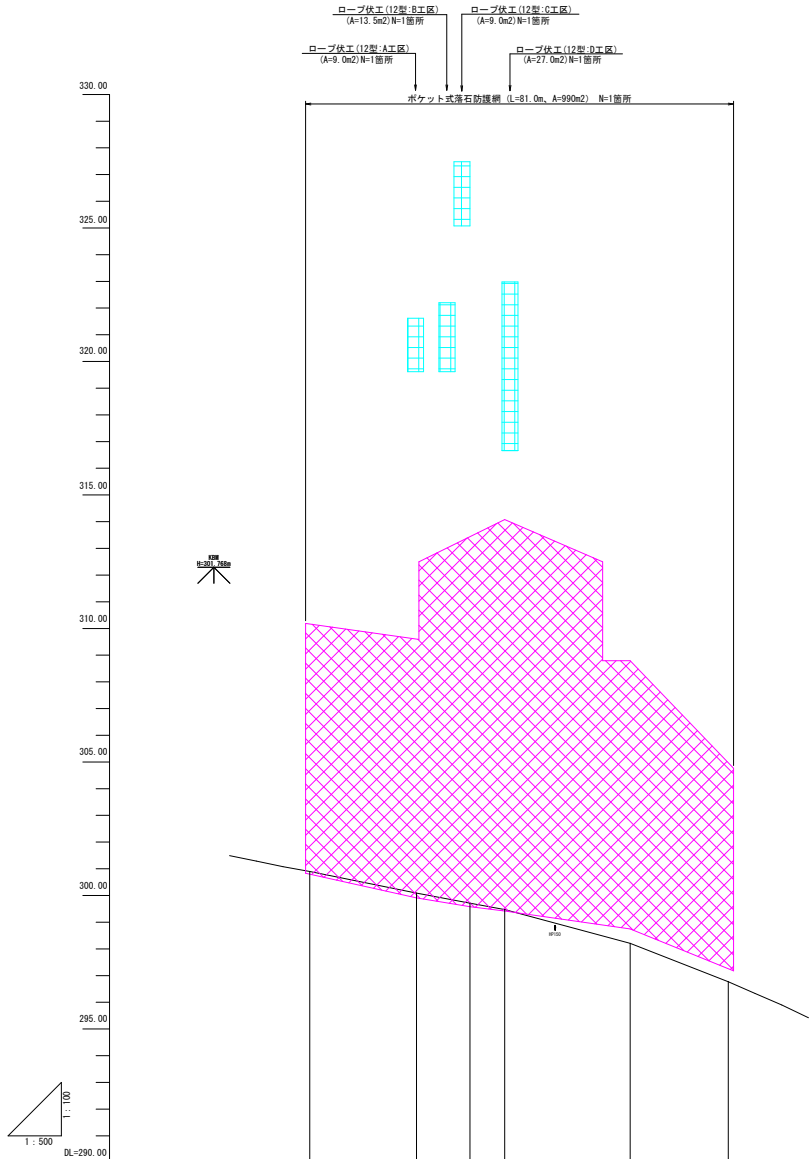


N  
S=1:250

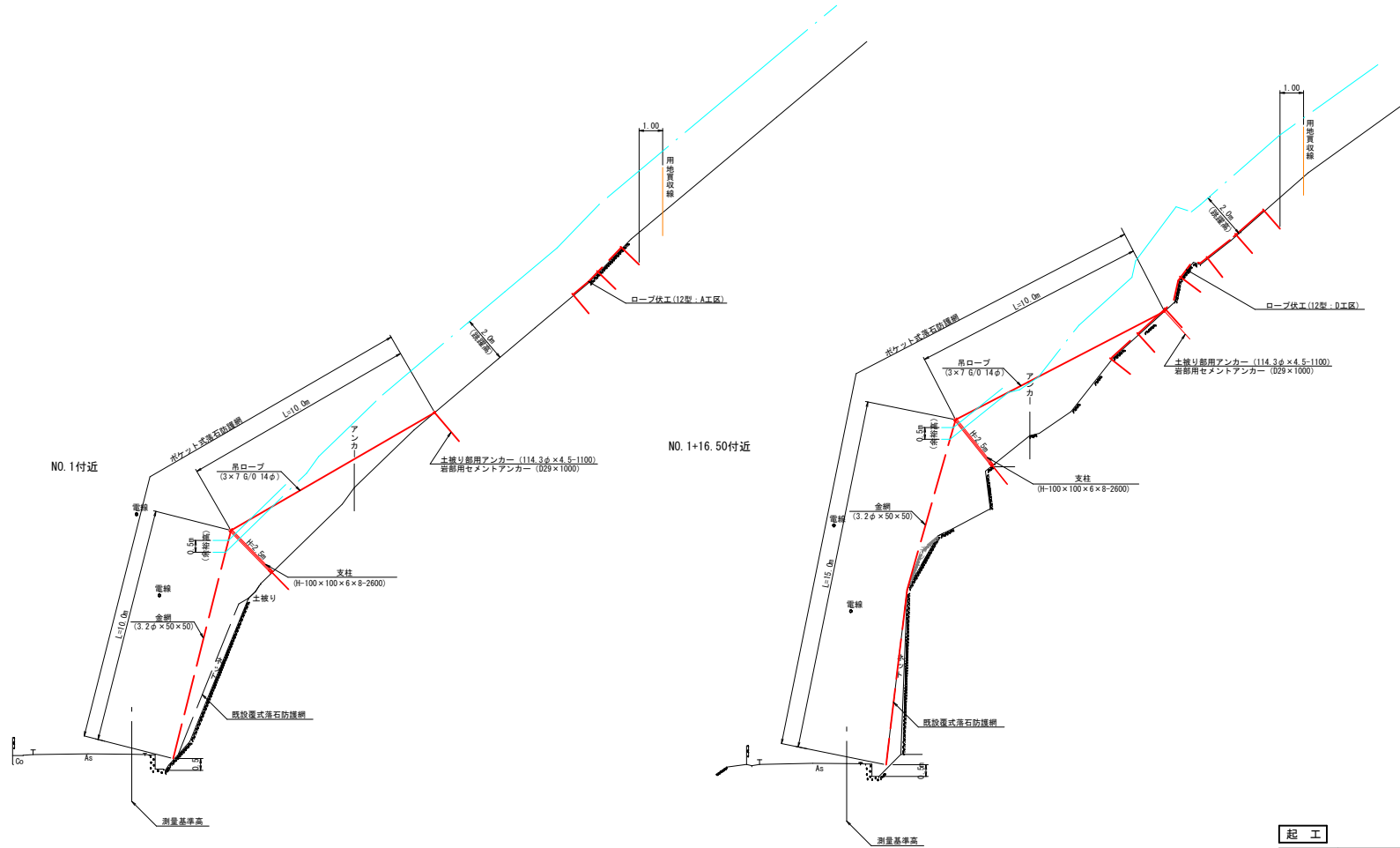
起工	
路線名	県道岩美八東線
県道岩美八東線道路災害防除工事(落石工区) (交付金防災) (国補正)	
図名	平面図
位置	八頭郡八頭町落岩
縮尺	1:250 単位 M
図号	全 11 葉中の内 1
令和 6 年度施行	鳥取県
鳥取県八頭県土整備事務所	

対策必要: 赤  
対策不要: 黒

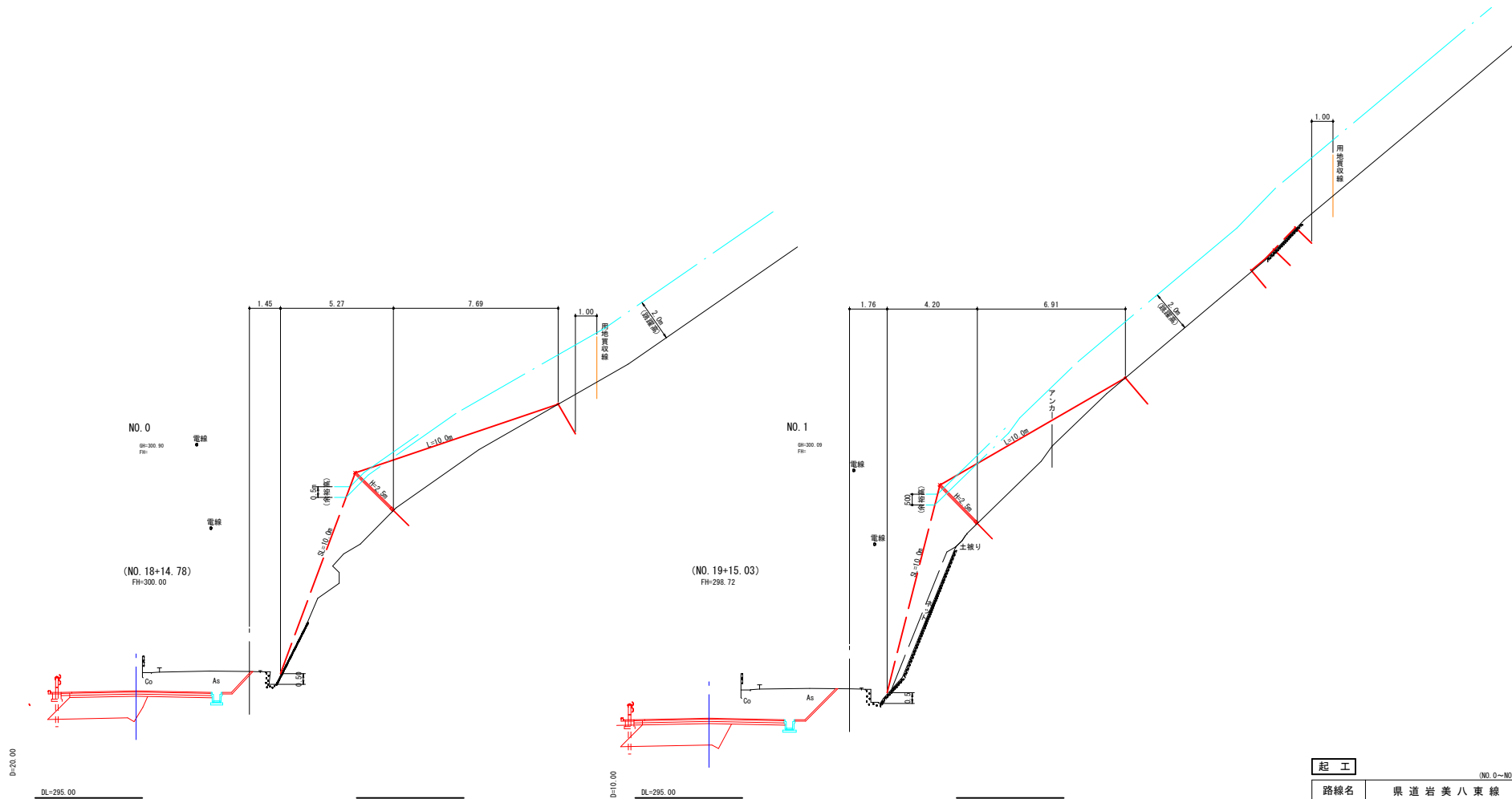


地盤高		300.00	300.00	299.71	299.47	298.21	296.77
追加距離		0.000	20.000	30.000	36.500	60.000	78.372
単距離		0.000	20.000	10.000	6.500	23.500	18.372
測点番号		NO.0	NO.1	NO.1+10.00	NO.1+16.50	NO.3	NO.4

<b>起工</b>			
路線名	県道岩美八東線		
	県道岩美八東線道路災害防除工事(落岩工区) (交付金防災)(国補正)		
図名	縦断面図		
位置	八頭郡八頭町落岩		
縮尺	図示	単位	M
図号	全 11 葉中の内 2		
	令和 6 年度施行	鳥取県	
	鳥取県八頭県土整備事務所		

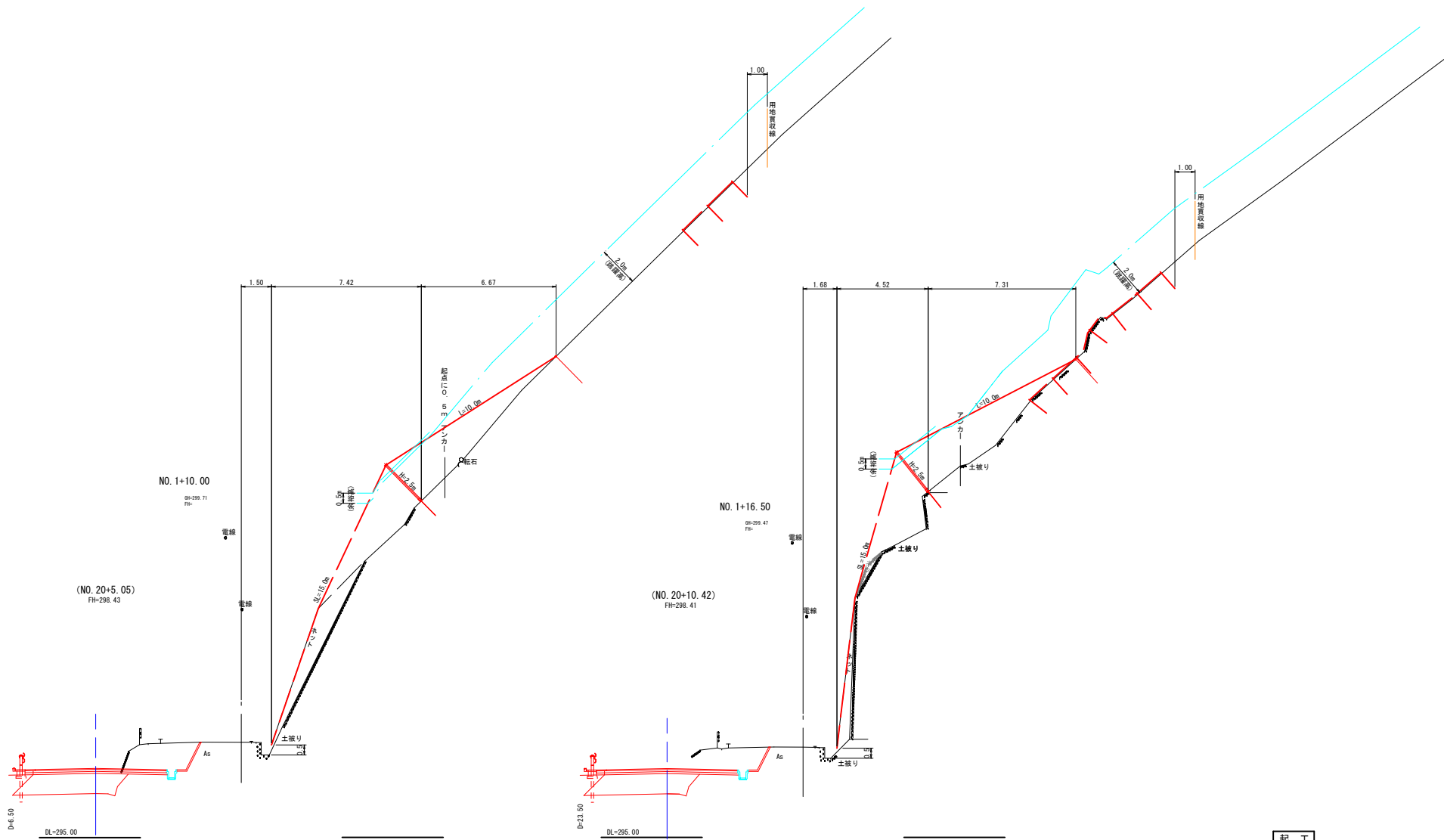


起工			
路線名	県道岩美八東線		
	県道岩美八東線道路災害防除工事(落岩工区) (交付金防災)(国補正)		
図名	標準断面図		
位置	八頭郡八頭町落岩		
縮尺	1:100	単位	M
図号	全 11 葉中の内 3		
	令和 6 年度施行	鳥取県	
	鳥取県八頭県土整備事務所		



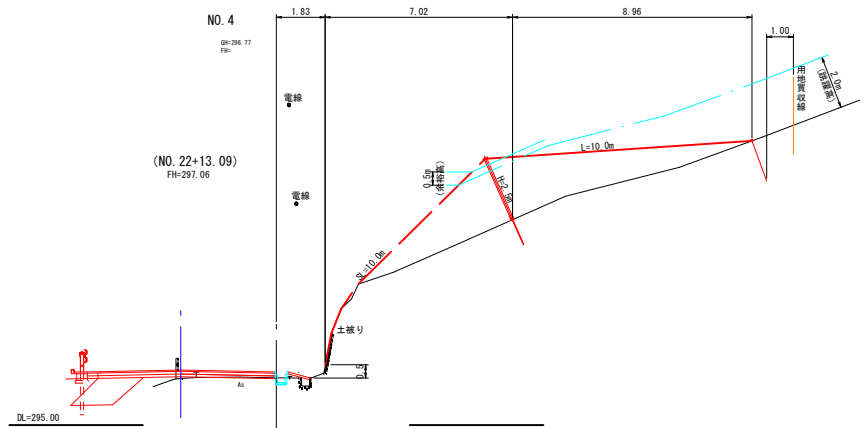
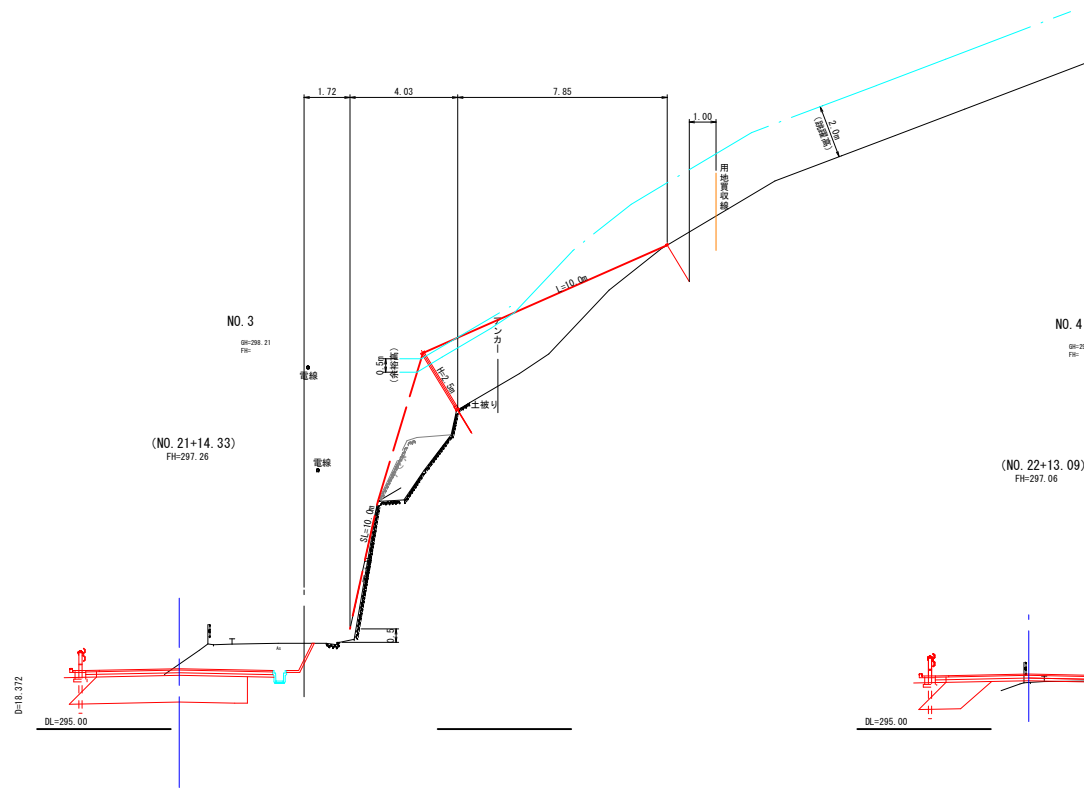
起工			
路線名	県道岩美八東線		
	県道岩美八東線道路災害防除工事(落石工区) (交付金防災)(国補正)		
図名	横断面図(1)		
位置	八頭郡八頭町落岩		
縮尺	1:100	単位	M
図号	全 11 葉中の内 4		
令和 6 年度施行		鳥取県	
鳥取県八頭県土整備事務所			

(NO. 0~NO. 1)



起工			
路線名	県道岩美八東線		
	県道岩美八東線道路災害防除工事(落石工区) (交付金防災) (国補正)		
図名	横断図(2)		
位置	八頭郡八頭町落岩		
縮尺	1:100	単位	M
図号	全 11 葉中の内 5		
	令和 6 年度施行	鳥 取 県	
	鳥取県八頭県土整備事務所		

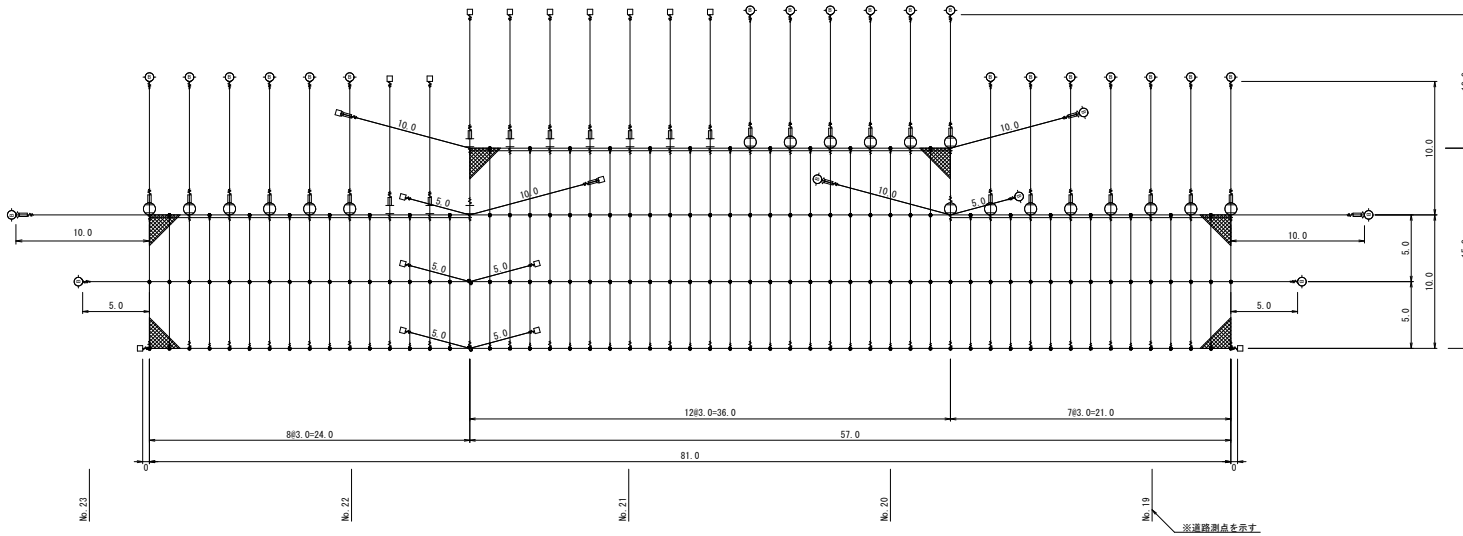
(NO.1+10.0~NO.1+16.5)



起工			
路線名	県道岩美八東線		
	県道岩美八東線道路災害防除工事(落石工区) (交付金防災)(国補正)		
図名	横断面図(3)		
位置	八頭郡八頭町落岩		
縮尺	1:100	単位	M
図号	全 11 葉中の内 6		
	令和 6 年度施行	鳥取県	
	鳥取県八頭県土整備事務所		

ポケット式落石防護網展開図・一般図（参考図面）

展開図 1:200



一般図（側面図）

一般図（展開図）（単位：m）

名称	仕様・寸法 (mm)	数量	単位	記号	
有効架設面積		190.0	m <sup>2</sup>		
金網	3.2φ×50×50-3編 Z-BSS	1095.9	m <sup>2</sup>		
吊ロープ	3×7 6/0 14φ Znめっき	280.0	m	I	
縦ロープ	3×7 6/0 14φ Znめっき	345.0	m	I	
縦補強ロープ	3×7 6/0 12φ Znめっき	330.0	m	I	
横ロープ	3×7 6/0 14φ Znめっき	379.0	m	I	
クロスクリップ	(小) 3.2φ×60×60 Znめっき	152	個	→	
巻付グリッパ(E型)	14φ用-1100 Znめっき	110	本	→	
巻付グリッパ(F型)	12φ用-800 Znめっき	54	本	→	
巻付グリッパ(G型)	14φ用-1280 Znめっき	22	本	→	
ワイヤグリッパ	F-18 Znめっき	144	個	→	
結合コイル	3.2φ×50×300 Znめっき	1352	個	→	
パイプ式ターンバックル(J&E)	22φ×32S Znめっき	34	本	→	
ターンバックル取付金具	(小) 岩部用 Znめっき	2	個	○	
ターンバックル取付金具	(大) 土砂部用 Znめっき	4	個	□	
岩部用1&Kセメントアンカー	D29 (M27) ×1000	18	本	○	
土被り部用アンカー 標準耐力25KN	横 114.3φ×4.5-1100 (STK400) D22 (M20) ×750	Znめっき	19	本	○
土被り部用アンカー 標準耐力40KN	横 114.3φ×4.5-1100 (STK400) D22 (M20) ×1000	Znめっき	7	本	○
岩部用ポケット支柱	H-100×100×6×8-2600 (D25 (M24) ×1000)	Znめっき	10	本	○
土被り部用ポケット支柱 (支柱基礎アンカー)	H-100×100×6×8-2600 (114.3φ×4.5-1100 (STK400) D22 (M20) ×750)	Znめっき	20	本	○

設計積算基準

(1) 金網上端折り曲げ	0.2m	
(2) 結合コイル使用数量		
縦ロープ	5m/c8ヶ	552
縦補強ロープ	5m/c5ヶ	330
横ロープ	3m/c4ヶ	264
最上段横ロープ	3m/c5ヶ	216

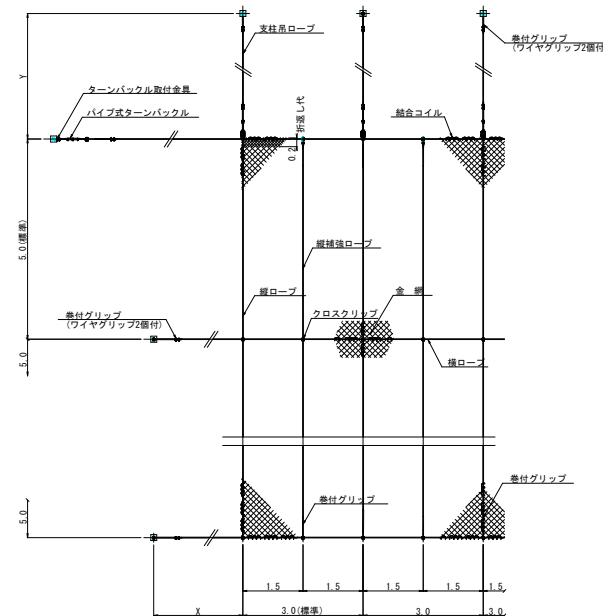
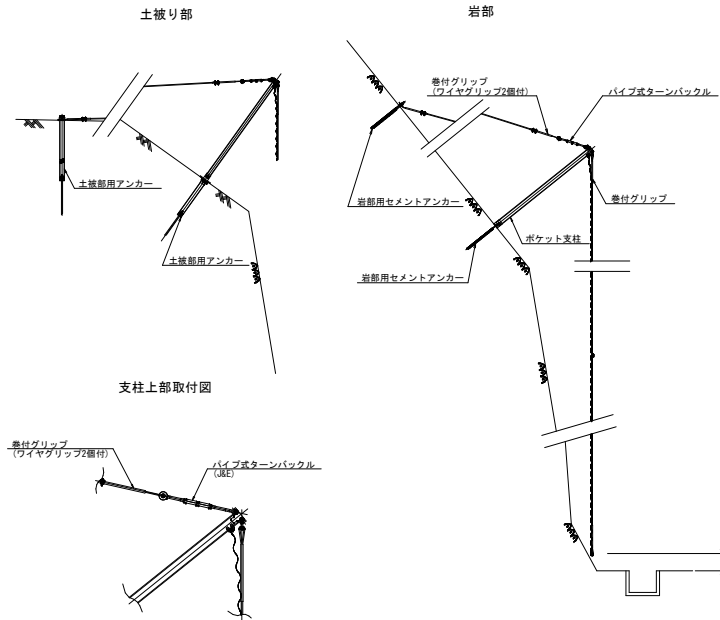
※ 設置範囲・アンカー種類・支柱高さ等は、現地詳細測量後に決定すること。  
※ 横ロープ・吊ロープに使用する巻付グリッパは、端部をワイヤグリッパにて十分に緊結すること。

設計条件

落石エネルギー	積雪深	支柱底(必要最低高)
46.2kJ	1.60m	2.50m(2.35m)

起工

路線名	県道岩美八東線		
	県道岩美八東線道路防災除工事(落石工区) (交付金防災) (国補正)		
図名	ポケット式落石防護網展開図 ・一般図(参考図面)		
位置	八頭郡八頭町落岩		
縮尺	図示	単位	M
図号	全 11 葉中の内 7		
令和6年度施行		鳥取県	
鳥取県八頭県土整備事務所			

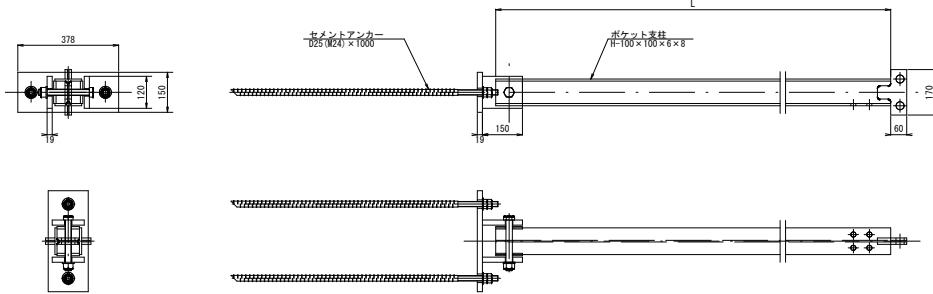


ポケット式落石防護網部材図 (参考図面)

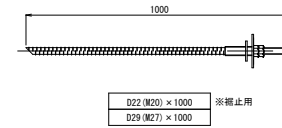
ポケット支柱  
H=100×100×6×8-L

2600
3100
3600
4100

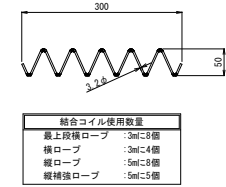
支柱 (岩部用) 1:10



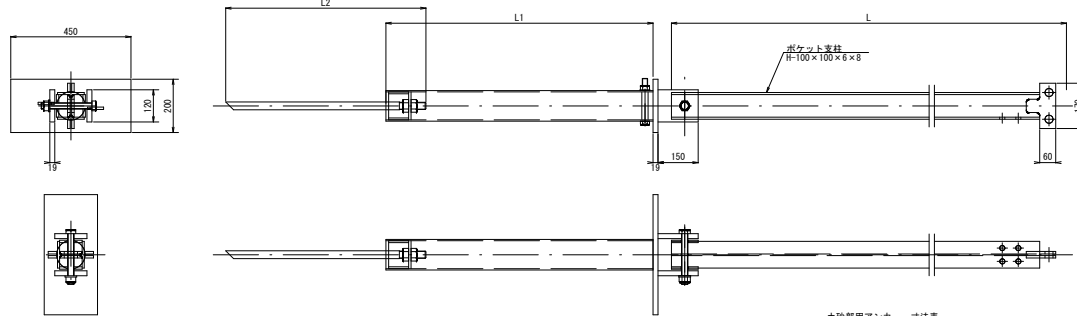
岩部用セメントアンカー 1:10



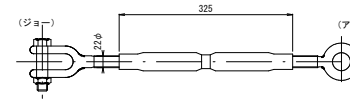
結合コイル (3.2φ) 1:5



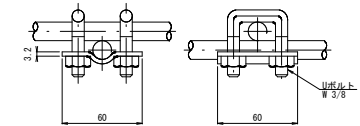
支柱 (土被り部用) 1:10



パイプ式ターンバックル (J&E) 22φ 1:5



クロスクリップ (小) 1:2

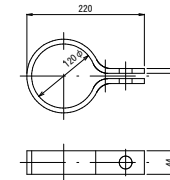


土被り部用アンカー (114.3φ×4.5) 1:20

土砂部用アンカー 寸法表

上部材 L1	下部材 L2
114.3φ×4.5-	1400
	D22 (M20) × 750

ターンバックル取付金具 (大) 土砂部用 1:5



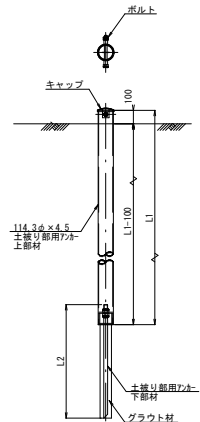
巻付グリッ



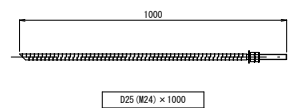
※図面は巻付長を途中までとしているが、必要巻付長はAすべてとする。  
※横ループ・吊ループに使用する場合は、巻付部端部をワイヤグリッにて十分に緊締すること。

寸法表

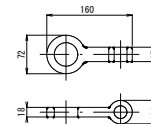
区別	寸法	呼称寸法	A
巻付グリッ(E型)	14φ用-1100	1100	
巻付グリッ(E型)	12φ用-800	800	
巻付グリッ(R型)	14φ用-1280	1280	
巻付グリッ(R型)	12φ用		



支柱 (岩部用)セメントアンカー 1:10



ターンバックル取付金具 (小) 岩部用 1:5



ワイヤグリッ (F-18) 1:5



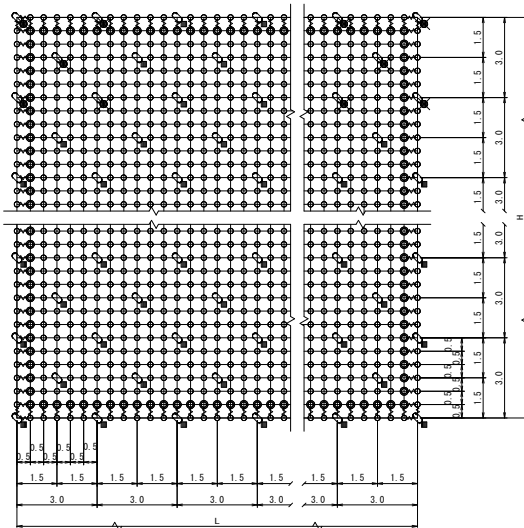
起工

路線名	県道岩美八東線
県道岩美八東線道路災害防除工事(落石工区) (交付金防災) (国補正)	
図名	ポケット式落石防護網部材図 (参考図面)
位置	八頭郡八頭町落岩
縮尺	図示 単位 M, MM
図号	全 11 葉中の内 8
令和6年度施行	鳥取県
鳥取県八頭県土整備事務所	



ロープ伏工12型 構造図 (参考図面)

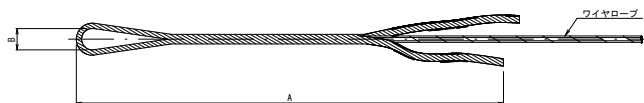
標準構造展開図 1:100



名称	仕様・寸法 (mm)	記号
主ロープ	縦 3×7 6/0 12φ 横 3×7 6/0 12φ	Zめっき —
補強ロープ	縦 3×7 6/0 12φ 横 3×7 6/0 12φ	Zめっき —
巻付グリップ (E型)	12φ用-800	Zめっき —
岩部用セメントアンカー	D22 (W20) × 1000	Zめっき ■
土盛り部用アンカー 標準耐力25KN	114.3φ × 4.5-1100 D22 (W20) × 750	Zめっき ■
十字アンカーグリップ	12φ用 50×95 (大) 4.0t × 109 (小) 3.2t × 92	Zめっき —
Vクリップ		Zめっき —

※ 表記なき部材は全て亜鉛めっき仕様とする。

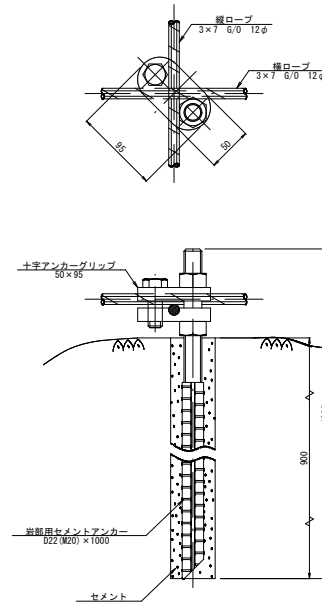
巻付グリップ 1:5



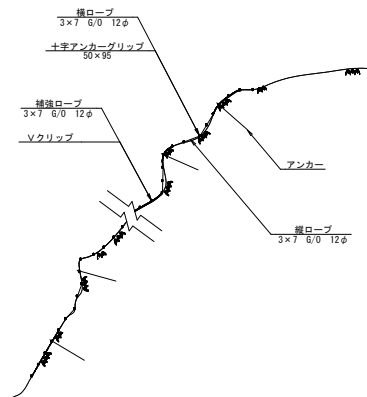
寸法表

名称	A	B
巻付グリップ (E型)	800	40

岩部用セメントアンカー 1:3  
十字アンカーグリップ

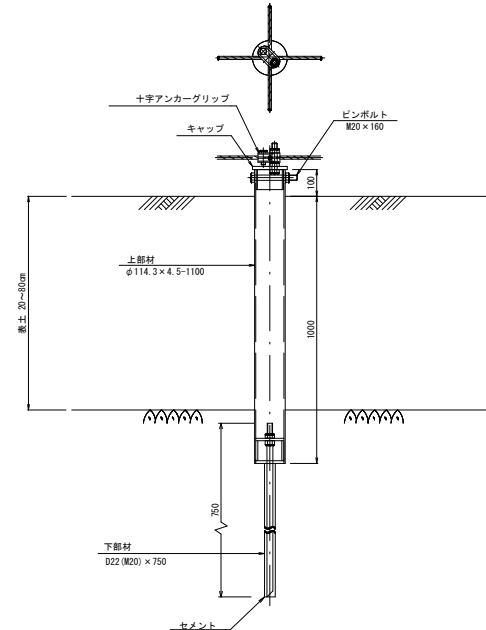


横断面 1:100

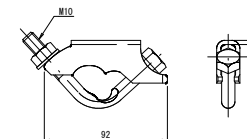


土盛り部用アンカー 1:10

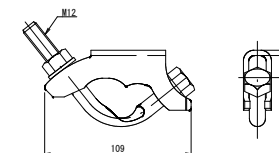
※地盤条件により仕様異なる場合があります。



Vクリップ (小) 1:2



Vクリップ (大) 1:2

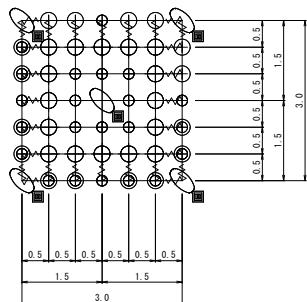


起工

路線名	県道岩美八東線		
	県道岩美八東線道路災害防除工事(落石工区) (交付金防災) (国補正)		
図名	ロープ伏工 構造図 (参考図面)		
位置	八頭郡八頭町落岩		
縮尺	図示	単位	M, MM
	全 11 葉中の内 9		
	令和6年度施行 鳥取県		
	鳥取県八頭県土整備事務所		

ロープ伏工12型 展開図 (参考図面)

展開図 (A工区) 1:50  
(A=9.0m<sup>2</sup>)

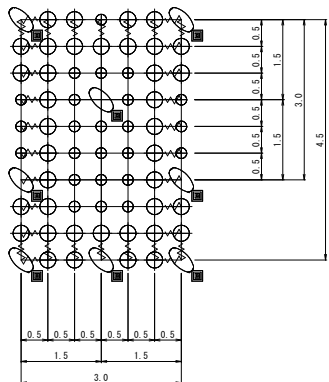


ロープ伏工12型 (A工区) 材料表

名称	仕様・寸法 (mm)	数量	単位	割増	記号
主ロープ	縦	3×7 6/0 12φ	Znめっき	9.5 m	9.0×1.05
	横	3×7 6/0 12φ	Znめっき	9.5 m	9.0×1.05
補強ロープ	縦	3×7 6/0 12φ	Znめっき	12.6 m	12.0×1.05
	横	3×7 6/0 12φ	Znめっき	12.6 m	12.0×1.05
巻付グリップ (E型) 主ロープ用	12φ用-800	Znめっき	12 本		→
巻付グリップ (E型) 補強ロープ用	12φ用-800	Znめっき	16 本		→
岩部用セメントアンカー	Ø22 (M20) × 1000	Znめっき	2 本		■
土被り部用アンカー 標準耐力25KN	114.3φ × 4.5-1100 Ø22 (M20) × 750	Znめっき	3 本		■
十字アンカークリップ	12φ用 50×95	Znめっき	5 個		⊕
Vクリップ	(大) 4.0t × 109	Znめっき	32 個		⊗
	(小) 3.2t × 92	Znめっき	12 個		⊙

設計条件  
落石重量  
22.48KN

展開図 (B工区) 1:50  
(A=13.5m<sup>2</sup>)

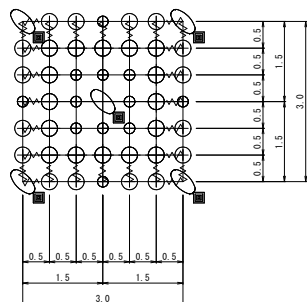


ロープ伏工12型 (B工区) 材料表

名称	仕様・寸法 (mm)	数量	単位	割増	記号
主ロープ	縦	3×7 6/0 12φ	Znめっき	14.2 m	13.5×1.05
	横	3×7 6/0 12φ	Znめっき	12.6 m	12.0×1.05
補強ロープ	縦	3×7 6/0 12φ	Znめっき	18.9 m	18.0×1.05
	横	3×7 6/0 12φ	Znめっき	18.9 m	18.0×1.05
巻付グリップ (E型) 主ロープ用	12φ用-800	Znめっき	14 本		→
巻付グリップ (E型) 補強ロープ用	12φ用-800	Znめっき	20 本		→
岩部用セメントアンカー	Ø22 (M20) × 1000	Znめっき	4 本		■
土被り部用アンカー 標準耐力25KN	114.3φ × 4.5-1100 Ø22 (M20) × 750	Znめっき	4 本		■
十字アンカークリップ	12φ用 50×95	Znめっき	8 個		⊕
Vクリップ	(大) 4.0t × 109	Znめっき	38 個		⊗
	(小) 3.2t × 92	Znめっき	24 個		⊙

設計条件  
落石重量  
7.49KN

展開図 (C工区) 1:50  
(A=9.0m<sup>2</sup>)

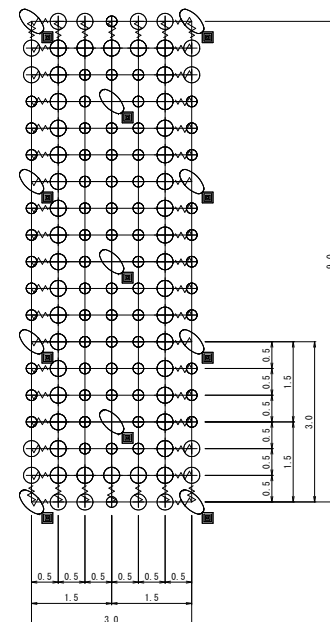


ロープ伏工12型 (C工区) 材料表

名称	仕様・寸法 (mm)	数量	単位	割増	記号
主ロープ	縦	3×7 6/0 12φ	Znめっき	9.5 m	9.0×1.05
	横	3×7 6/0 12φ	Znめっき	9.5 m	9.0×1.05
補強ロープ	縦	3×7 6/0 12φ	Znめっき	12.6 m	12.0×1.05
	横	3×7 6/0 12φ	Znめっき	12.6 m	12.0×1.05
巻付グリップ (E型) 主ロープ用	12φ用-800	Znめっき	12 本		→
巻付グリップ (E型) 補強ロープ用	12φ用-800	Znめっき	16 本		→
岩部用セメントアンカー	Ø22 (M20) × 1000	Znめっき	2 本		■
土被り部用アンカー 標準耐力25KN	114.3φ × 4.5-1100 Ø22 (M20) × 750	Znめっき	3 本		■
十字アンカークリップ	12φ用 50×95	Znめっき	5 個		⊕
Vクリップ	(大) 4.0t × 109	Znめっき	32 個		⊗
	(小) 3.2t × 92	Znめっき	12 個		⊙

設計条件  
落石重量  
12.48KN

展開図 (D工区) 1:50  
(A=27.0m<sup>2</sup>)



ロープ伏工12型 (D工区) 材料表

名称	仕様・寸法 (mm)	数量	単位	割増	記号
主ロープ	縦	3×7 6/0 12φ	Znめっき	28.4 m	27.0×1.05
	横	3×7 6/0 12φ	Znめっき	22.1 m	21.0×1.05
補強ロープ	縦	3×7 6/0 12φ	Znめっき	37.8 m	36.0×1.05
	横	3×7 6/0 12φ	Znめっき	37.8 m	36.0×1.05
巻付グリップ (E型) 主ロープ用	12φ用-800	Znめっき	20 本		→
巻付グリップ (E型) 補強ロープ用	12φ用-800	Znめっき	32 本		→
岩部用セメントアンカー	Ø22 (M20) × 1000	Znめっき	5 本		■
土被り部用アンカー 標準耐力25KN	114.3φ × 4.5-1100 Ø22 (M20) × 750	Znめっき	6 本		■
十字アンカークリップ	12φ用 50×95	Znめっき	11 個		⊕
Vクリップ	(大) 4.0t × 109	Znめっき	56 個		⊗
	(小) 3.2t × 92	Znめっき	66 個		⊙

設計条件  
落石重量  
42.43KN

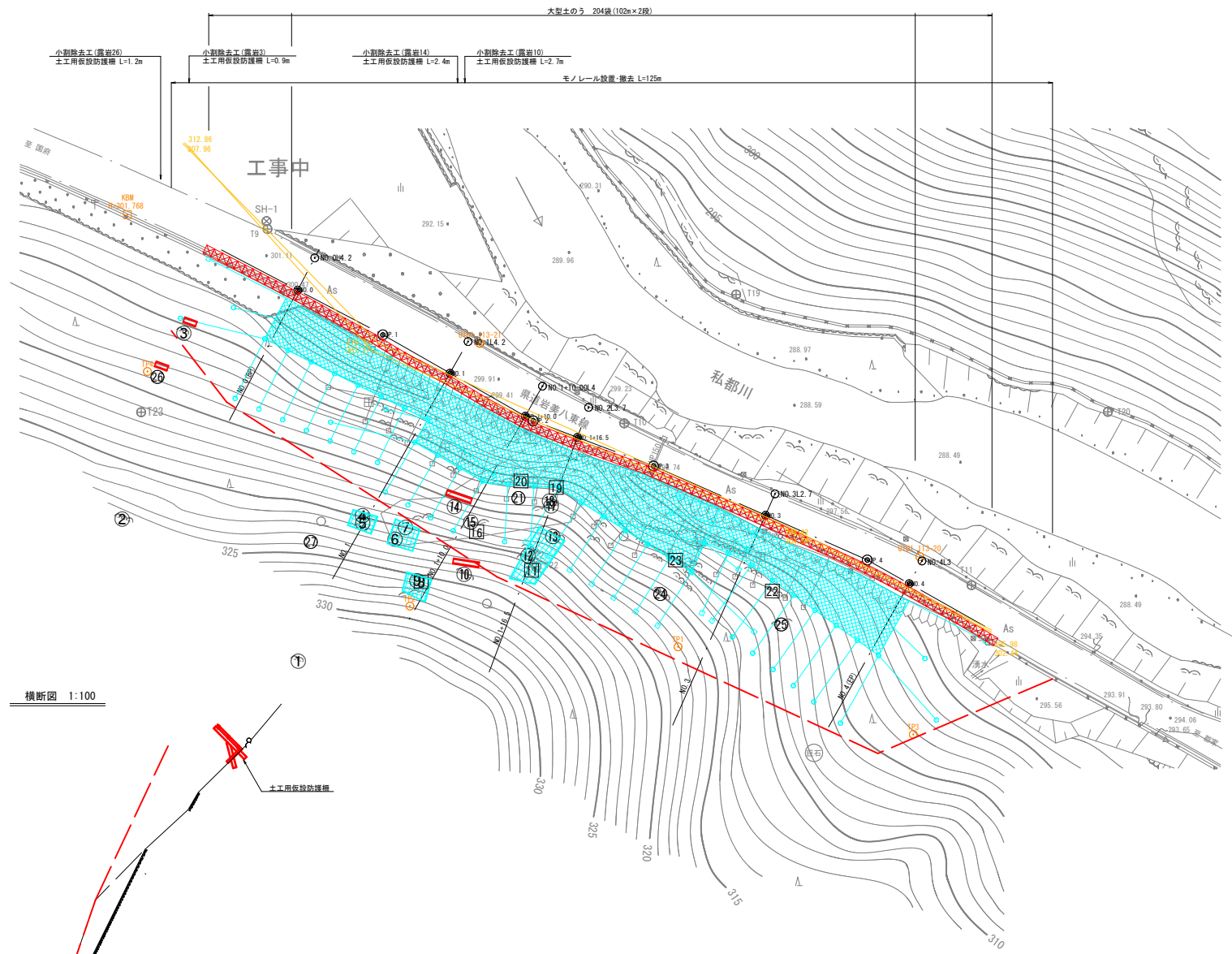
起工	
路線名	県道岩美八東線
県道岩美八東線道路災害防除工事(落石工区) (交付金防災) (国補正)	
図名	ロープ伏工 展開図(参考図面)
位置	八頭郡八頭町落岩
縮尺	図示 単位 M
図号	全 11 葉中の内 10
令和6年度施行 鳥取県	
鳥取県八頭県土整備事務所	

※ 1 現地詳細測量により、対象岩の状況・サイズ、設置範囲、アンカー種類等を確認し、再度決定すること。

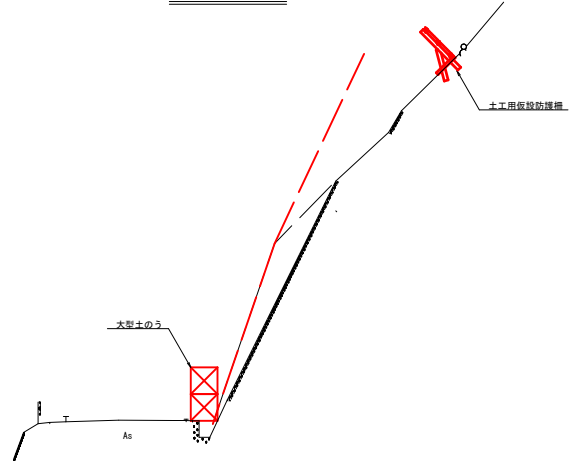
※ 2 岩部用アンカー：土被り部用アンカー = 5 : 5にて数量算出。但し、図中アンカーはすべて岩部用アンカーにて表記。





平面図 S=1:250

S=1:250



横断面 1:100



-  大型土のう
-  土工用仮設防護柵
-  モノレール設置ルート
-  電線

起工	
路線名	県道岩美八東線
県道岩美八東線道路災害防除工事(落石工区) (交付金防災) (国補正)	
図名	仮設計画図(参考図面)
位置	八頭郡八頭町落岩
縮尺	図示 単位 M
図号	全 11 葉中の内 11
令和6年度施行 鳥取県	
鳥取県八頭県土整備事務所	