

令和 2 年度決算に係る

定 期 監 査 資 料

令和 3 年 6 月

八頭県土整備事務所

目 次

1	前年度指摘事項等に対する措置等	1 頁
(1)	指摘事項	
(2)	監査意見	
2	前年度県議会決算審査特別委員会の指摘事項（口頭指摘を含む。）に対する処理状況	1
3	職員の定員、現員調べ	1
4	役付職員の調べ	2
5	主な事業に関する調べ	3
6	許認可等の処理状況調べ	1 1
(1)	許認可等の状況	
(2)	不許認可（取下げ、不受理）の状況	
7	収入証紙取扱調べ	1 3
8	現金の取扱状況	1 3
(1)	現金取扱状況	
(2)	つり銭の状況	
9	財産に関する調べ	1 4
(1)	公有財産	
(2)	金券類の保有状況	
1 0	財産の貸付け及び使用許可調べ	1 9
(1)	土地及び建物	
(2)	物品	
1 1	借受不動産明細調べ	2 3
1 2	建設機械等の管理状況調べ	2 4
1 3	備品の処分状況調べ	2 5
1 4	寄附物件の受納状況調べ	2 5
1 5	公共物の管理状況調べ	2 5
(1)	廃道、廃川敷の処分状況	
(2)	未処分箇所調べ	
(3)	不法占用調べ	
1 6	用地取得の状況調べ	2 5
1 7	登記の状況調べ	2 5
(1)	登記の状況	
(2)	未登記原因調べ	
1 8	現金、有価証券、物品の亡失、損傷調べ	2 6
(1)	亡失、損傷の報告状況	
(2)	物品確認の実施状況	
1 9	職員駐車場の管理状況調べ	2 7
2 0	合同庁舎に入居している団体等の調べ	2 7
○	意見、要望等	2 8

1 前年度指摘事項等に対する措置等

(1) 指摘事項

該当なし

(2) 監査意見

該当なし

2 前年度県議会決算審査特別委員会の指摘事項（口頭指摘を含む。）に対する処理状況

該当なし

3 職員の定員、現員調べ

(令和3年4月1日現在)

区分	種別		事務職員		技術職員		現業職員		合計		備考
	当該年度	2.4.1現在	当該年度	2.4.1現在	当該年度	2.4.1現在	当該年度	2.4.1現在	当該年度	2.4.1現在	
定員	14	14	34	34	6	6	54	54			
現員	18	18	(1) 33	32	6	6	(1) 57	56			休職1名(R3.1.19より)技術
過不足(△)	4	4	△1	△2	0	0	3	2			過員3名(R3.4.1より)
臨時的任用職員											
会計年度任用職員	7	7	4	4	0	0	11	11			事務(庁舎管理・総務会計)1、事務補助1、事務(道路情報)1、道路監視員1、土木監視員1、登記専門員2、監督補助員4

4 役付職員の調べ

(令和3年6月1日現在)

職名	氏名	在職期間		備考
所長	的場善博	2年	2月	
副所長兼建設総務課長	松村謙一郎	2	2	
建設総務課課長補佐	森朋子		2	出納員
計画調査室長	竹宮俊介		2	
課長補佐	谷口善昭	1	2	
維持管理課長	白岩達男	1	2	
課長補佐	石原絹代	2	2	
課長補佐	中村正雄		2	
用地課長	國本幸男	1	2	
課長補佐	小山充	1	2	
道路整備課長	桑田宏一郎		2	
課長補佐	井上直樹	1	2	
河川砂防課長	福本浩二		2	3年2月
課長補佐	広坂信秀		2	
課長補佐	小林稔幸		2	

5 主な事業に関する調べ

(単位：千円)

事業名	決算額	財源内訳			
		国庫支出金	起債	その他	一般財源
主要地方道津山智頭八東線県道改築事業（智頭町米原～芦津）	178,276	109,639	61,772	0	6,865
将来ビジョン	Ⅱ【つなげる】様々な活動・力をつなげ、結集して、持続可能で、魅力あふれる地域を創る				
令和新時代創生戦略	-				
政策項目	-				
(概要)					
ア 目的及び事業の実施状況					
(ア) 目的					
<p>当該路線は、岡山県津山市から八頭郡智頭町を経て八頭郡八頭町日田までつながる（智頭町八河谷～八頭町佐崎は不通区間）主要地方道である。当該事業区間の沿線には森林セラピーが盛んな芦津溪谷や県指定天然記念物の社叢を持つ虫井神社などがあり、域外からの集客を担う観光道路であるとともに、沿線集落である大呂地区、芦津地区及び八河谷地区をつなぐ唯一の生活道路である。</p> <p>しかしながら山間部の急流に沿って整備されてきた路線であるため、幅員狭小や線形不良箇所があり、さらに落石等の防災上の問題があること等、様々な問題点を抱えている。</p> <p>当事業ではこれらの問題を解消するため、未改良区間を順次整備していくものであり、当面2車線の幅員が確保できていない芦津地区、大呂地区の2カ所に加え、令和元年度からは、急カーブ区間である米原・西野地区を加え、合計3カ所を整備し、交通の円滑化と生活道路を確保することで、観光支援と地域住民の生活の安定を図るものである。</p>					
(イ) 事業の実施状況					
【令和2年度】					
○芦津工区					
・道路改良等工事	1式	98,434千円			
・仮設材賃貸借・借地	1式	2,738千円			
計		101,172千円			
○大呂2工区					
・道路改良等工事	1式	75,374千円			
・道路台帳修正	1式	246千円			
・電柱等移転補償	1式	1,377千円			
・借地料	1式	107千円			
計		77,104千円			
【全体計画】					
○芦津工区（平成24年度～令和3年度） 【進捗率】90.1%					
(2012～2021年度)		(全体事業費 842百万円)			
計画延長	L=640m	令和元年度まで 658百万円			
幅員	W=6.0(7.5)m	令和2年度 101百万円			
橋梁工	1基(L=19.5m)	計 759百万円			
○大呂2工区（平成25年度～令和7年度） 【進捗率】59.7%					
(2013～2025年度)		(全体事業費 1,280百万円)			
計画延長	L=920m	令和元年度まで 687百万円			
幅員	W=6.0(7.5)m	令和2年度 77百万円			
橋梁工	2基(1号橋L=25.2m) (2号橋L=34.2m)	計 764百万円			

○米原・西野工区（令和元～令和5年度）
（2019～2023年度）
計画延長 L=540m
幅員 W=6.0（10.0）m

【進捗率】 9.3%
（全体事業費 270百万円）
令和元年度まで 25百万円
令和2年度 0百万円
計 25百万円

イ 令和2年度の事業実施に当たり改善等に取り組んだ点
・特になし

ウ 成果及び効果

- ・芦津工区は、落合橋の架け替え工事が完了したことにより、令和3年度前半には事業完成し、2車線確保する目途が立った。
- ・大呂2工区は、1号橋下部工事が完了した。これにより令和3年度に上部工を設置して、令和4年度から1号橋を進入路として大規模土工に着手する目途が立った。

エ 課題

- ・大呂2工区については、北股川沿いの道路拡幅であるとともに、橋梁の新設計画があるため、非出水期間内（10月～6月）を考慮した計画的な工区割りにより効率的な工事施工を行う必要がある。

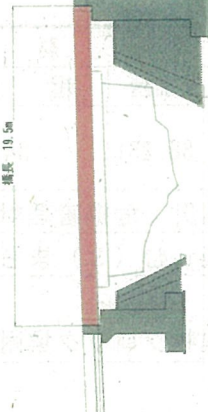
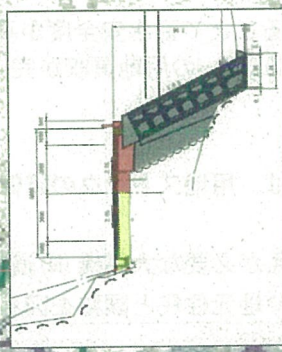
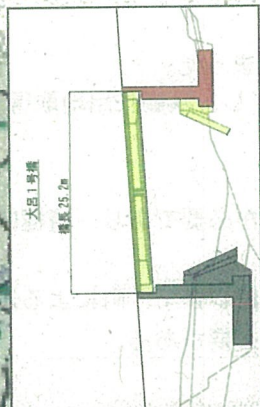
主要地方道 津山智頭八東線改良工事(米原～芦津)

【大呂2工区】

	H18年度	H17年度	H23年度	H20年度	H30年度	R1年度	R2年度	R3年度	R4年度	R5年度	R6年度	R7年度
測量・設計												
用地・補償												
改良工事												
橋梁工事												
山形工事												
舗装工事												

【芦津工区】

	H18年度	H17年度	H23年度	H20年度	H30年度	R1年度	R2年度	R3年度	R4年度	R5年度	R6年度	R7年度
測量・設計												
用地・補償												
改良工事												
橋梁工事												
舗装工事												



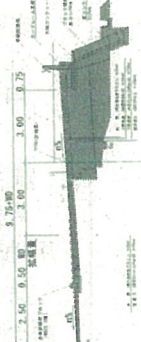
【大呂3工区】

	H25年度	H27年度	H23年度	H30年度	R1年度
測量・設計					
用地・補償					
改良工事					
橋梁工事					

【米原・西野工区】

	R1年度	R2年度	R3年度	R4年度	R5年度	R6年度
測量・設計						
用地・補償						
改良工事						
橋梁工事						

標準断面図



標準断面図



5 主な事業に関する調べ

(単位：千円)

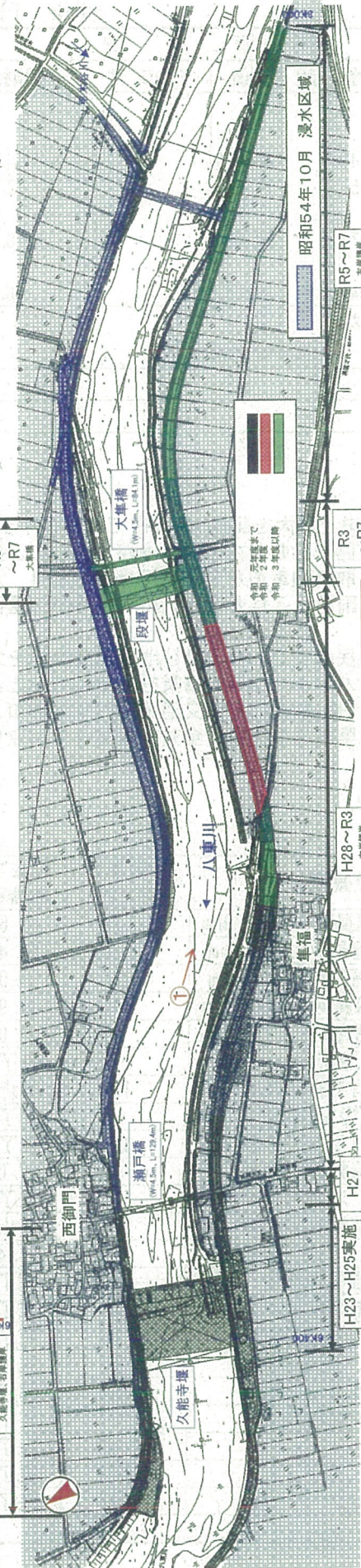
事業名	決算額	財 源 内 訳			
		国庫支出金	起 債	その他	一般財源
八東川改修事業（防災・安全交付金事業）（八頭町西御門）	176,463	88,231	84,965	-	3,267
将来ビジョン	災害に強い県土の形成が進み、防災・危機管理対策が向上				
令和新時代創生戦略	3 幸せを感じながら鳥取の時を楽しむ（3）まちづくり③強靱な防災基盤の構築				
政策項目	安心新時代づくり 河床掘削やため池・流木対策・建物ブロック塀耐震化など災害に強い地域づくり				
ア 目的及び事業の実施状況					
(ア) 目的					
八東川は現況流下能力が小さく、洪水時に度々氾濫し、浸水被害を繰り返すため、昭和26年以降、順次下流から河道の拡幅、河床掘削、築堤、護岸等の改修整備を進めている。					
現在の事業区間は、昭和54年台風20号豪雨による浸水被害（浸水面積51ha床下浸水21戸）や、平成16年9月の台風21号豪雨による溢水の危機などがあったため、防災・減災を図るべく平成23年度から事業着手している。					
(イ) 事業の実施状況					
【全体計画】					
事業期間 平成23年度～令和7年度（平成37年度）					
計画延長 L=1,450m					
護岸工 L=2,900m 床止工 N=2基 帯工 N=1基					
橋 梁 N=2橋					
令和2年度末進捗率 32.4%					
全体事業費 4,520,000千円					
令和元年度まで 1,286,062千円					
令和2年度 176,463千円					
計 1,462,525千円					
【令和2年度】					
護岸工整備 左岸L=208m、用地買収・補償、水文調査					
【事業進捗】					
平成23年度 測量設計、用地買収・補償、水文調査、					
～ 床止工、瀬戸橋、					
令和元年度 護岸工（左岸L=60m）、用地買収・補償、水文調査、大隼橋予備設計					
令和2年度 護岸工（左岸L=208m）、用地買収、水文調査、大隼橋詳細設計					
令和3年度 用地調査、用地買収、設計（予定）					
イ 令和2年度の事業実施に当たり改善等に取り組んだ点					
工事により発生する土砂の一部を新堤防へ流用したり、他工事に流用するなどして土砂の有効活用を図った。国の補正予算を活用し、工事の更なる進捗を図った。					
ウ 成果及び効果					
工事では護岸工を208m整備することで治水安全度が高まった。					
用地買収・補償では2筆（1,385m ² ）の用地買収が完了し、順調に用地取得を進めることができた。					
エ 課 題					
今後の事業進捗を図るためには、用地ストックの確保が必要であり、積極的な用地買収と未買収地の継続的な用地交渉を進めていく。					
また、河川改修に伴い架け替えが必要な大隼橋（町道）について、町による道路改良を考慮した費用負担や施工時の通行規制等に関し、八頭町や地元住民と調整を図る必要がある。					

八東川 令和2年度 実施計画図

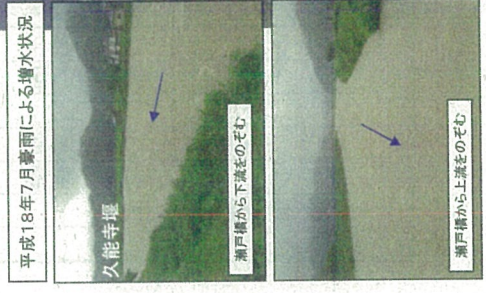
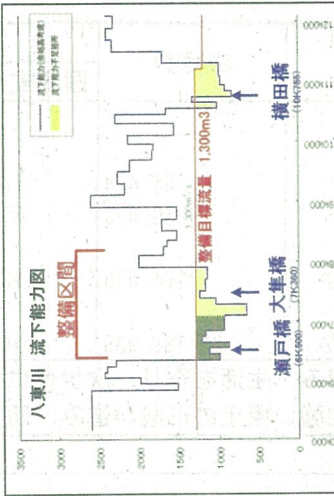
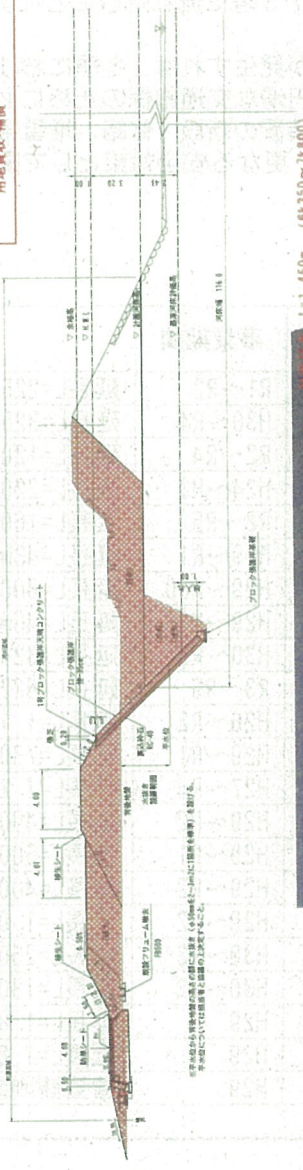
整備計画区間 L=1,450m

H23~26実施
久能寺堰、右岸護岸

昭54~R7
左岸護岸



標準断面

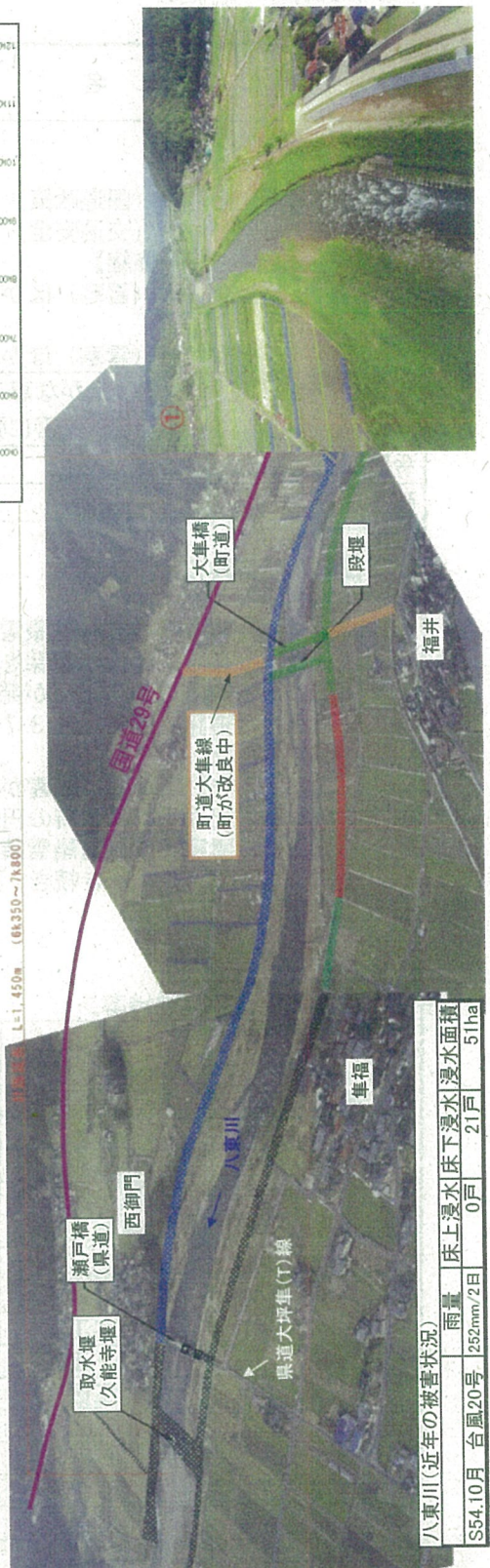


平成18年7月豪雨による増水状況

久能寺堰

瀬戸橋から下流までのむ

瀬戸橋から上流までのむ



八東川(近年の被害状況)

雨量	床上浸水	床下浸水	床上浸水	床上浸水	床上浸水	床上浸水	床上浸水
S54.10月	台風20号	252mm/2日	0戸	21戸	51ha		

5 主な事業に関する調べ

(単位：千円)

事業名	決算額	財 源 内 訳			
		国庫支出金	起 債	そ の 他	一般財源
『国道373号の強化』					
【改良・交通安全】					
防災・安全交付金(国道改築)	86,414	53,145	29,000		4,269
防災・安全交付金(交通安全)	50,493	31,053	17,000		2,440
【消融雪施設新設・修繕】					
防災・安全交付金(雪寒)ほか	174,056	113,272	52,000		8,784
【堆雪帯】					
防災・安全交付金(雪寒)ほか	159,989	110,941	33,000		16,048
将来ビジョン	3 豊かな恵み・生活を守り、次世代につなぐ (6) 災害に強い県土の形成が進み、防災・危機管理対策が向上				
令和新時代創生戦略	-				
政策項目	-				

(概 要)

ア 目的及び事業の実施状況

(ア) 目的

平成29年1月及び2月豪雪では、智頭町で日積雪量観測史上最大を記録、鳥取市では33年ぶり、観測史上5番目の最大積雪深を観測するなどし、主要幹線道路を含む県内全域の道路において、長時間にわたる渋滞や通行止めが発生し、特に1月豪雪では、鳥取自動車道が全面通行止めとなり、大型車両が代替道路である国道373号に流れ込むことにより、国道53号も巻き込んだ長時間の通行止めが発生した。

このように、ひとたび豪雪が発生すれば、冬季における県民の安心・安全及び地域経済活動を大きく損なうことから、豪雪時の円滑な交通確保のために必要なハード・ソフト事業を実施してきたところであり、雪寒事業(消融雪装置の新設・修繕、堆雪帯の新設)などの冬期交通確保対策が令和2年度に概ね完了した。引き続き、更なる安全対策として国道改築事業や交通安全対策事業等にも取り組むこととしている。

(イ) 事業の実施状況

<全体計画及び進捗率>

事業区分	工区名	事業期間	事業概要	総事業費 (百万円)	R2まで 進捗率
国道改築	郷原工区	R1~R3	延長L=225m、幅員W=5.5(10.0)m	70	18.6%
"	福原工区	H30~R4	延長L=325m、幅員W=5.5(6.5)m	220	46.4%
"	駒帰ほか工区	R2~R4	延長L=120m、幅員W=5.5(7.0)m	100	0.0%
交通安全	中原工区	H24~R3	延長L=220m、幅員W=5.5(8.75)m	515	96.9%
"	中原3工区	R2~R5	延長L=160m、幅員W=5.5(10.0)m	70	0.0%
通学路対策	郷原工区	H29~R1	延長L=43m、歩道新設	12	完了
雪寒(消融雪)	智頭1工区	H29~H30	延長L=800m、消融施設新設	134	休止
"	郷原1工区	H29~H30	延長L=45m、融雪施設新設	77	完了
"	郷原2工区	H30~R2	延長L=324m、消融施設新設	175	完了
修繕(消雪)	中原工区	R3~R5	延長L=622m、消雪施設修繕	40	0.0%
"	福原工区	H26~R2	延長L=1,189m、消雪施設修繕	151	完了
"	樽見工区	H29~R1	延長L=730m、消雪施設修繕	55	休止
"	駒帰工区	H27~R4	延長L=1,292m、消雪施設修繕	141	91.4%
雪寒(堆雪帯)	智頭2工区	H29~R2	延長L=400m、堆雪帯設置	64	完了
"	篠坂工区	H29~R1	延長L=500m、堆雪帯設置	7	完了
"	毛谷工区	H29~R2	延長L=400m、堆雪帯設置	63	完了
"	大内工区	H29~R2	延長L=1,000m、堆雪帯設置	65	完了
"	大内2工区	H30~R3	延長L=250m、堆雪帯設置	110	53.2%
"	中原工区	H30~R2	延長L=180m、堆雪帯設置	37	完了
ガードパイプ化	大内~尾見	H29	延長L=1,800m	80	完了
"	福原~駒帰	H29	延長L=1,800m	61	完了
雪量観測装置	管内	H29	雪量観測装置ほか	16	完了

<令和2年度（現年+明許）>

事業区分	工区名	実施内容	事業費 (百万円)	備考
道路改良	郷原工区	測量設計1式	9	
"	福原工区	道路改良L=138m、道路台帳修正1式	77	
交通安全	中原工区	張出歩道工L=25m	50	
雪寒(消融雪)	郷原2工区	延長L=324m、消雪施設新設	65	完了
修繕(消雪)	福原工区	延長L=366m、消雪施設修繕	55	完了
"	駒帰工区	延長L=693m、消雪施設修繕	54	
雪寒(堆雪帯)	智頭2工区	延長L=346m、堆雪帯設置	32	完了
"	毛谷工区	延長L=369m、堆雪帯設置	39	完了
"	大内工区	延長L=797m、堆雪帯設置	22	完了
"	大内2工区	測量設計1式、用地補償1式	49	
"	中原工区	延長L=182m、堆雪帯設置	17	完了

イ 令和2年度の事業実施に当たり改善等に取り組んだ点

【改良・交通安全】

<福原工区（智頭町福原）>

河川内での作業が必要であり、国道部から河川内への工事中用道路を設置する際の盛土材料として、他工区から発生した河床掘削土等を利用し、工事費の削減及び河川の環境保全対策に取り組んだ。

<中原工区（智頭町中原）>

道路照明が近接していたので、警察と協議し、規制標識について道路照明柱への添架式に変更し、基礎及び路側柱の設置に関する工事費の削減に取り組んだ。

【消融雪施設新設・修繕ほか】

智頭町郷原における散水施設設置工事では、人家が連担する交差点付近での施工であるため、騒音・振動や交通規制について、何度も地元と協議を重ねることを進めた。

【堆雪帯】

現道上において交通規制しながらの施工になることから、沿線住民や交通への影響を最小限とすることや事故の発生がないよう、沿線住民との調整や工事工程、規制方法等に配慮した。

ウ 成果及び効果

【改良・交通安全】

<福原工区（智頭町福原）>

川側の拡幅を行うことにより道路線形の改良及び大型車両の離合が可能となる幅員を確保することができた。（山側は平成31年度までに拡幅完了）

<中原工区（智頭町中原）>

歩道未整備区間に歩道を設置したことにより、歩行者の安全が確保できるようになった。

【消融雪施設新設・修繕】

令和2年度は、上記整備計画の進捗を図り、国交省や関係町と連携を図ることで、国道373号の冬期交通確保は、これまで以上に効率良く行うことができた。

また、ライブカメラにより、道路の積雪状況の把握が速やかに行えるなど、除雪に関する迅速な対応が行えた。

【堆雪帯】

交通事故の発生や沿線住民・交通への大きな支障等はなく、円滑に工事を完了した。

エ 課題

【改良・交通安全】

改良・交通安全事業においては、周辺民家への工事影響が懸念されるが、影響が最小限となるよう地元関係者の理解を得ながら工事实施し、早期の効果発現となるよう事業を促進していく。

【消融雪施設新設・修繕】

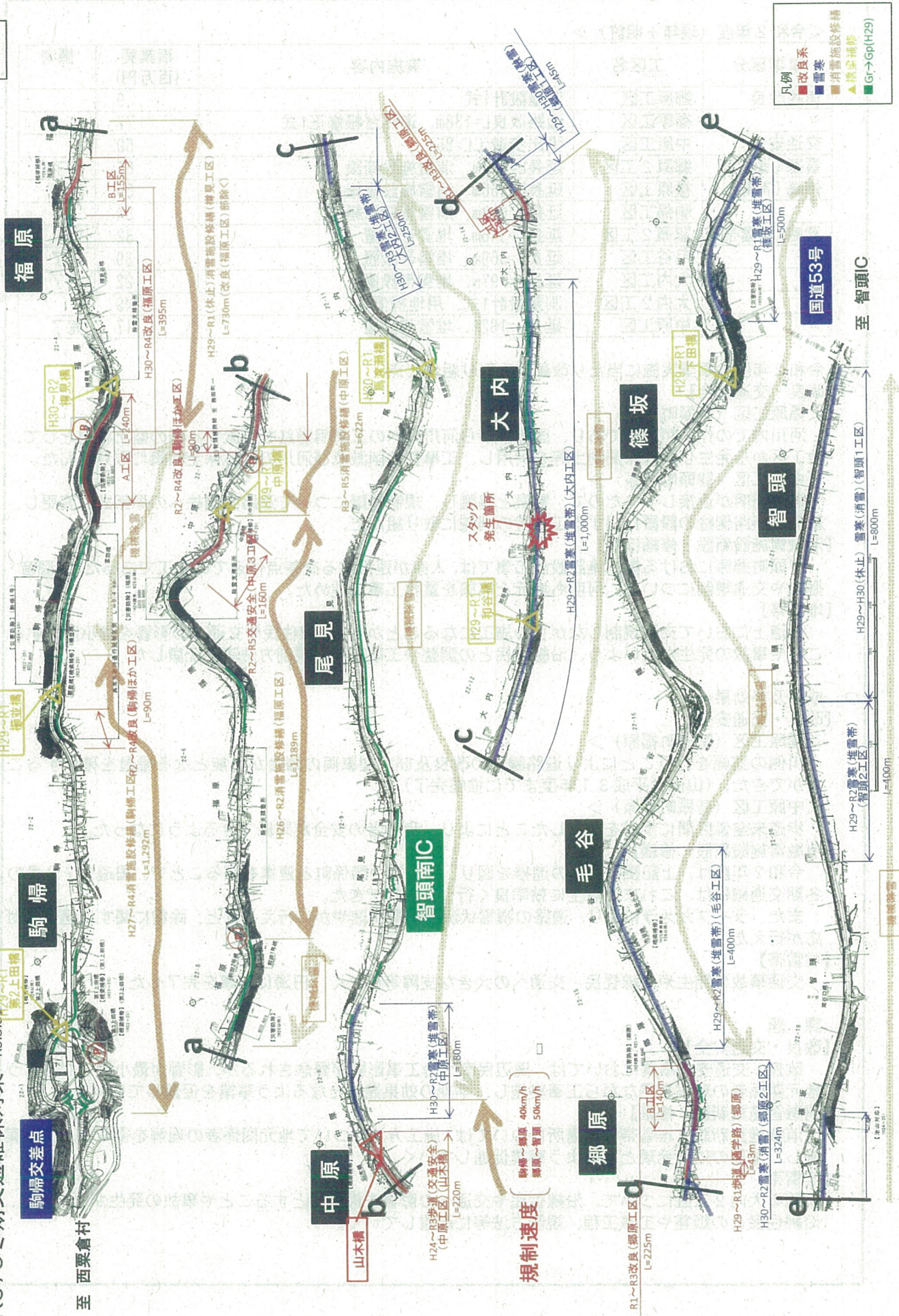
消雪施設新設と堆雪帯設置箇所については、施工方法について地元関係者の理解を得ながら工事实施し、早期の効果発現となるよう事業促進していく。

【堆雪帯】

残る大内2工区について、沿線住民や交通への影響を最小限とすることや事故の発生がないよう、沿線住民との調整や工事工程、規制方法等に配慮していく。

R373冬期交通確保対策 R3.3.31

資料1



凡例

改善系	改善系
雪害	消雪施設修繕
消雪施設修繕	橋梁補修
橋梁補修	Gr→Gp(H29)

規制速度

駒鼻～郷原	40km/h
郷原～智頭C	50km/h

至 西栗倉村

国道53号 至 智頭C

6 許認可等の処理状況調べ

(1) 許認可等の状況

(令和3年3月31日現在)

許認可等の名称 (法令名)	法定又は 標準処理 期限	申請書(届出書)		許認可 不勧告 受理	不許認可 取下げ 不受理	翌年度繰越
		前年度か らの繰越	新 規 (更新分を含む)			
道路工事施行承認 (道路法第24条)	7日 +協議日数	2	14	16	0	0
道路占用許可(道路 法第32条)	14日 +協議日数	1	272	266	4	3
道路占用協議(道路 法第35条)	14日 +協議日数	1	4	5	0	0
特殊車両通行許可 (道路法第47条)	14日 +協議日数	3	43	44	1	1
河川工事承認(河川 法第20条)	21日 +協議日数	2	6	8	0	0
河川流水占用(河川 法第23条)	21日 +協議日数	0	0	0	0	0
河川占用、工作物 等の新築等許可 (同意)(河川法第 24・26条)	21日 +協議日数	3	206	205	4	0
河川産出物採取許 可(河川法第25 条)	21日 +協議日数	0	0	0	0	0
河川形状変更許可 (河川法第27条)	21日 +協議日数	0	1	1	0	0
権利譲渡承認 (河川法第34条)	30日 +協議日数	0	0	0	0	0
岩石採取計画認可 (同意)(採石法第3 条、第4 条の2)	49日 +協議日数	0	1	0	0	1
砂利採取計画認可 (砂利採取法)	28日 +協議日数	0	0	0	0	0
急傾斜地崩壊危険区 域内行為許可(急傾 斜法)	14日 +協議日数	0	0	0	0	0
砂防指定地内制限行 為等許可(同意)(鳥 取県砂防指定地等 管理条例)	21日 +協議日数	1	204	199	4	2
権利譲渡承認(鳥 取県砂防指定地等 管理条例第14条)	30日 +協議日数	0	0	0	0	0
開発行為許可(都市 計画法29条)	11日 +協議日数	0	2	2	0	0
予定建築物以外の 建築等の許可(都市 計画法42条)	7日 +協議日数	0	0	0	0	0
合 計		13	753	746	13	7

(2) 不許認可（取下げ、不受理）の状況

(令和3年3月31日現在)

許認可等の名称	件数	左の理由
道路占用許可(道路法第32条)	4件	数量訂正、県道移管等のため
殊車両通行許可(道路法第47条)	1件	許可済み車両と同一の車両であったため
河川占用、工作物等の新築等許可(同意)(河川法第24・26条)	4件	数量訂正、申請不要案件等のため
砂防指定地内制限行為等許可(同意)(鳥取県砂防指定地等管理条例)	4件	数量訂正、申請不要案件等のため
合計	13件	

7 収入証紙取扱調べ

有 ・ 無

8 現金の取扱状況

(1) 現金取扱状況

(令和3年3月31日現在)

収入科目(節)	収入済額(円)	件数(件)	備 考
物品売払収入	7,032	7	農産物承認シール・管内図等
合 計	7,032	7	

(2) つり銭の状況 該当なし

9 財産に関する調べ
 (1) 公有財産
 了 土 地

(令和3年3月31日現在)

行政・ 普通財産の 区分	機関名又は 施設名等	所在地	前年度末		本年度異動状況						本年度末		備考	
			面積 (㎡)	価額 (円)	増減別	異動日	面積 (㎡)	価額 (円)	増減理由	登記 年月日	面積 (㎡)	価額 (円)		
														増加
行政 財産	事務所敷地	八頭郡八頭町 郡家100外	5,896.30	3,783,000	増加	R						5,896.30	3,783,000	
					減少	R								
	事務所敷地	八頭郡八頭町 郡家100	433.00	334,800	増加	R						433.00	334,800	
					減少	R								
	事務所敷地	八頭郡八頭町 郡家100外	677.61	1,633,170	増加	R						677.61	1,633,170	
					減少	R								
	事務所敷地	八頭郡八頭町 郡家40	170.00	378,087	増加	R						170.00	378,087	
					減少	R								
	事務所敷地	八頭郡八頭町 郡家100外	1,445.00	不明	増加	R						1,445.00	不明	
					減少	R								
	事務所敷地	八頭郡八頭町 郡家100外	9.91	不明	増加	R						9.91	不明	
					減少	R								
事務所敷地	事務所敷地	八頭郡八頭町	641.24	不明	増加	R					641.24	不明		

イ 建物

(令和3年3月31日現在)

行政・ 普通財産の 区分	機関名又は 施設名等	所在地	前年度末		本年度異動状況						本年度末		備考	
			面積 (㎡)	価額 (円)	増減別	異動日	面積 (㎡)	価額 (円)	増減理由	登記 年月日	面積 (㎡)	価額 (円)		
行政 財産	八頭庁舎 本館	八頭郡八頭町 郡家100	1,550.97	44,133,660	増加	R					R	1,550.97	44,133,660	
					減少	R					R			
	車庫	八頭郡八頭町 郡家100	294.80		増加	R					R	294.80		
					減少	R					R			
	運転士詰所 倉庫	八頭郡八頭町 郡家100	173.74	7,783,260	増加	R					R	173.74	7,783,260	
					減少	R					R			
	油庫	八頭郡八頭町 郡家100	6.75		増加	R					R	6.75		
					減少	R					R			
	單車置場	八頭郡八頭町 郡家100	40.00	450,000	増加	R					R	40.00	450,000	
					減少	R					R			
	試験室	八頭郡八頭町 郡家100	19.10	350,000	増加	R					R	19.10	350,000	
					減少	R					R			
車庫	八頭郡八頭町 郡家100	221.10	5,030,000	増加	R					R	221.10	5,030,000		
				減少	R					R				

道路技手詰所	八頭郡八頭町 郡家100	36.40	2,800,000	増加	R						36.40	2,800,000
				減少	R							
会議棟	八頭郡八頭町 郡家100	459.46	32,050,000	増加	R						459.46	32,050,000
				減少	R							
別館	八頭郡八頭町 郡家40	654.31	17,184,315	増加	R						654.31	17,184,315
				減少	R							
車庫	八頭郡八頭町 郡家40	74.44	1,220,000	増加	R						74.44	1,220,000
				減少	R							
別館連絡廊下	八頭郡八頭町 郡家40	34.64	6,453,300	増加	R						36.64	6,453,300
				減少	R							
水防車庫	八頭郡八頭町 門尾	19.87	2,467,500	増加	R						19.87	2,467,500
				減少	R							
特殊車両車庫	八頭郡八頭町 郡家380-6	1,032.10	85,701,370	増加	R						1,032.10	85,701,370
				減少	R							
防災倉庫	八頭郡八頭町 郡家100	50.00	-	増加	R						50.00	-
				減少	R							
車いす駐車	八頭郡八頭町	17.50	1,545,950	増加	R						17.50	1,545,950

場	郡家100		減少	R	R	
計		4,685,182,07,169,355				4,685,182,07,169,355

ウ 山 林 該当なし

エ 動 産 (船舶、浮標、浮棧橋、浮ドック、航空機) 該当なし

オ 物 権 該当なし

カ 無体財産権 (特許権、著作権、商標権、実用新案権等) 該当なし

キ 有価証券 該当なし

(2) 金券類の保有状況
 了 金券の保有状況
 (有) ・ 無

イ タクシーチケットの保有状況 該当なし

10 財産の貸付け及び使用許可調べ
 (1) 土地及び建物
 了 土 地

(令和3年3月31日現在)

行政・普通財産の区分	貸付(使用許可)目的	所在地	数量又は面積	貸付(使用許可)年月日	当初貸付(使用許可)年月日	貸付(使用許可)期間	貸付(使用)料(円)		貸付(使用許可)先		備考	
							単価	本年度の貸付(使用)料	住氏名	先		
行政財産	郵便ポスト	八頭町郡家100	0.256 m ²	R2.3.30	S63.8.17	R2.4.1~ R3.3.31	月額・年額 1,325	1,325	鳥取市東品治町1 01 日本郵便(株)鳥取中 央郵便局			
計								1,325				
普通財産	該当なし						月額・年額					
計								1,325				
合計								1,325				

イ 建物

(令和3年3月31日現在)

行政・普通財産の区分	貸付(使用許可)目的	所在地	数量又は面積	貸付(使用許可)年月日	当初貸付(使用許可)年月日	貸付(使用許可)期間	貸付(使用)料(円)		貸付(使用許可)先		備考	
							単価	本年度の貸付(使用)料	住氏名	先		
行政財産	模写伝送装置子局および電話装置複写機	八頭町郡家100	0.36 m ²	R2.1.17	—	R2.4.1~ R3.3.31	月額・年額 830	9,960	広島市中区小町4番 33号 中国電力(株)			
		八頭町郡家100	1.34 m ²	R2.2.20	—	R2.4.1~ R3.3.31	月額・年額 830	13,280	倉吉市福庭町2丁目 23 (公財)鳥取県建設 技術センター 鳥取市富安2丁目8 9番地9 鳥取労働局	減免率1/3 (県出資3 0%未満)		
計												
普通財産	該当なし											
計								23,240				
合計								23,240				

(2) 物品

(令和3年3月31日現在)

品名	数量	規格・銘柄	貸付期間	貸付料(円)		貸付先		使用場所	貸付目的	備考
				単価	本年度の貸付料	住氏	所名			
路面清掃車	1台	KS-FG8JJFK改	R2.4.1~ R3.3.25	—	—	鳥取県鳥取市河原町長瀬289番地1(株)さくら建設	八頭県土整備事務所管内	国道482号 外路清掃業務 委託		
散水車	1台	2RG-FTR90U24HK1		—	—					
凍結防止 剤散布車	1台	範多機械 MS-25BIT(D)	R2.11.12~ R3.3.25	—	—	八頭郡若桜町若桜1111-5 中一建設(株)	若桜町香田外	国道482号 外除雪業務委託 (1工区)		
ロータリー 除雪車	1台	新潟トランス NR403								
小型除雪 機	1台	フジイ FSR-1200D								
小型除雪 機	1台	和同産業 SW2511								
除雪グレ ーダー	1台	日本キヤタ ピラー CAT00140C								
除雪ドー ザー	1台	TCM ZW180J								
除雪トラ ック	1台	UDトラッ クス QDG-CF5XL	R2.11.12~ R3.3.25	—	—	八頭郡八頭町南379-8 (株)竹内組	八頭町麻生外	県道麻生国府 線外除雪業務 委託(2工区)		
除雪トラ ック	1台	三菱自動車 工業 KC-FR529JX	R2.11.12~ R3.3.25	—	—	八頭郡八頭町宮谷269-11 山陰建設(株)	八頭町見槻中 外	県道志子部船 岡線外除雪業 務委託(3工区)		

品名	数量	規格・銘柄	貸付期間	貸付料(円)		貸付先		使用場所	貸付目的	備考
				単価	本年度の貸付料	住氏	所名			
ロータリー除雪車	1台	新端トランス NR282	R2.11.12~ R3.3.25	—	—	八頭郡八頭町才代 かわにし建設(株)	132-1	八頭町山志谷 外	県道岩美八東 線外除雪業務 委託(4工区)	
除雪ト ザ	1台	古河機械金 属 F25								
除雪トラ ック	1台	日野自動車 ADG-HF4XL								
凍結防止 剤散布車	1台	範多 MS-25B IT (D)	R2.11.12~ R3.3.25	—	—	八頭郡智頭町南方 (株)谷口工務店	1128-21	一般国道373 号外	国道373号外 除雪業務委託 (6工区)	
除雪ド ザ	1台	日野自動車 KL-F74FJGA	R2.11.12~ R3.3.25	—	—	八頭郡智頭町智頭 (株)大英組	653-15	智頭町口波多 外	県道大高下口 波多線外除雪 業務委託(7工 区)	
小型除雪 車	1台	和同産業 SW2511								
除雪ド ザ	1台	コマツ WA207	R2.11.12~ R3.3.25	—	—	八頭郡智頭町市瀬 (株)寺谷組	1478-5	智頭町西谷外	県道智頭勝田 線外除雪業務 委託(8工区)	
除雪ド ザ	1台	TCM L27								
除雪口 タリ	1台	NICHIJO HTR308A								
小型除雪 機	1台	フジイ SD1124DK1-Z	R2.11.12~ R3.3.25	—	—	八頭郡八頭町久能寺 東洋建設(株)	694-4	八頭町才代外	県道才代船岡 線外除雪業務 委託(9工区)	
小型除雪 機	1台	フジイ SF1230DM2-S								

品名	数量	規格・銘柄	貸付期間	貸付料(円)		貸付先	使用場所	貸付目的	備考
				単価	本年度の貸付料				
小型除雪機	1台	フジイ FSR-1200D	R2.11.12~ R3.3.25	—	—	八頭郡郡家町宮谷 200-2 こおげ建設(株)	八頭郡郡家外	県道郡家鹿野 気高線外除雪 業務委託(10 工区)	
小型除雪機	1台	和同産業 S26-1909							
小型除雪機	1台	和同産業 S26-1913							
凍結防止 剤散布車	1台	日本除雪機 製作所 ND-S35SS5	R2.11.12~ R3.3.25	—	—	八頭郡八頭町才代 132-1 かわにし建設(株)	八頭町船岡外	県道河原イン タ一線外除雪 業務委託(凍 結防止剤散 布)(11工 区)	
除雪トラ ック	1台	日野自動車 ADG-HF4XL	R2.11.12~ R3.3.25	—	—	八頭郡八頭町南 379-8 (株)竹内組	八頭町船岡外	県道河原イン タ一線外除雪 業務委託(12 工区)	
小型除雪機	1台	ヤマハ YT1280EX	R2.12.1~ R3.3.31	—	—	八頭郡八頭町郡家 493 八頭町	八頭町徳丸ほ か	県道歩道等の 除雪	
小型除雪機	1台	ヤマハ YT1280EX	R2.12.1~ R3.3.31	—	—	八頭郡智頭町智頭 2071- 1 智頭町	智頭町智頭	国道 373 号歩 道の除雪	
小型除雪機	1台	ホンダ HSM1380i	R2.12.1~ R3.3.31	—	—	八頭郡若桜町若桜 801 若桜町	若桜町若桜ほ か	県道歩道等の 除雪	
合計	29台								

11 借受不動産明細調べ

(令和3年3月31日現在)

区分	種別	借受(使用)目的	所在地	数量又は面積	契約書の有無	契約の状況			借受先		備考
						借受期間	借料(円) 単価 月額・年額	本年度の借料	住氏	所名	
土地	ため池 (雑種地)	道路維持に伴う発生材の一時仮置場	八頭郡八頭町郡家443	778.23㎡	有	R2.4.1~ R3.3.31	免除	八頭郡八頭町郡家493 八頭町 八頭町長 吉田 英人			
合計	-	-	-	-	-	-	-	-	-	-	

12 建設機械等の管理状況調べ

(令和 3 年 3 月 31日現在)

機 械 名	形式・年式	耐用 年数	取得年月日 取得金額		稼働 日数	修理費	備 考
			取得年月日	取得金額			
コンクリートカッター	MCD-012	7年	H.14.08.28	187,425	0 日	—	
下水管清掃機	R-750	10年	H.10.05.12	572,250	0 日	—	
振動ローラー	JV08H-3	7年	H.09.07.23	1,680,000	0 日	—	
タンピングランマー	MT-50V	7年	H.04.04.20	262,650	0 日	—	
プレートコンパクター	MVC-60CE	7年	H.10.05.15	179,550	0 日	—	
プレートコンパクター	VC-75R	7年	S.62.04.23	170,000	0 日	—	
削岩機	PH-65A	7年	H.04.04.20	113,300	0 日	—	
削岩機	HR-5000	7年	H.10.05.12	128,100	1 日	—	
発電機	EP-3000	10年	H.02.04.24	190,550	0 日	—	
発電機	GA-2306 STD60HZ	10年	H.13.09.05	156,187	5 日	—	
コンクリートカッター (エンジンカッター)	611-DCM-R	7年	H.07.09.25	226,600	2 日	—	
ハンマドリル	DH-38-SA	7年	H.02.04.24	123,600	1 日	—	
動力噴霧器NO1	CSP-315K	8年	H.07.04.28	133,900	1 日	—	
動力噴霧器NO2	CSP-315	8年	H.08.04.17	133,900	1 日	—	
ダイヤモンドコアビット	TS182	10年	H.15.06.27	234,990	0 日	—	
小型除雪機	FSR-1200D H08-2703	6年	H.08.10.29	2,148,580	0 日	36,300	業者貸与
小型除雪機	FSR-1200D H08-2704	6年	H.08.10.29	2,148,580	8 日	36,300	業者貸与
小型除雪機	KSS30SDA-2 S17-1905	6年	H.17.11.29	1,835,925	1 日	0	
小型除雪機	SW2511 S26-1908	6年	H.26.11.18	1,815,480	3 日	115,830	業者貸与
小型除雪機	SW2511 S26-1909	6年	H.26.11.18	1,815,480	11 日	104,830	業者貸与
小型除雪機	SW2511 S27-1912	6年	H.27.11.20	1,890,000	0 日	115,830	業者貸与
小型除雪機	SW2511 S27-1913	6年	H.27.11.20	1,890,000	10 日	104,830	業者貸与
小型除雪機	SF230DM2-S S29-1916	6年	H.29.12.1	2,052,000	4 日	102,080	業者貸与
小型除雪機	SD1124DK1-Z S31-1913	6年	R.01.11.14	1,727,000	11 日	65,780	業者貸与
小型除雪機	HSM1380i S23-1913	6年	H.23.12.15	520,000	0 日	95,073	除雪ボランティア貸与
小型除雪機	YT1280EX S24-1909	6年	H.23.12.16	503,475	0 日	126,654	除雪ボランティア貸与
小型除雪機	YT1280EX S24-1910	6年	H.23.12.17	503,475	0 日	42,350	除雪ボランティア貸与
車載式小型散布機	MS-10MGH H20-2001	6年	H.21.2.23	3,192,000	0 日	0	
合計					59 日	945,857	

1 3 備品の処分状況調べ 該当なし

1 4 寄附物件の受納状況調べ 該当なし

1 5 公共物の管理状況調べ

- (1) 廃道、廃川敷の処分状況 該当なし
- (2) 未処分箇所調べ 該当なし
- (3) 不法占用調べ 該当なし

1 6 用地取得の状況調べ

(令和 3年 3月 31日現在)

区 分		道路(農道を除く)	河 川	砂防・急傾斜	災害復旧	計
補助事業	筆数	35 筆	4 筆	44 筆	4 筆	87 筆
	面積	4,745,06 m ²	2,074,14 m ²	12,671,50 m ²	81.29 m ²	19,571,99 m ²
	金額	1,867,069 円	6,923,005 円	4,402,513 円	113,806 円	13,306,393 円
単県事業	筆数	— 筆	9 筆	37 筆	— 筆	46 筆
	面積	— m ²	891,22 m ²	9,380,84 m ²	— m ²	10,272,06 m ²
	金額	— 円	6,690,980 円	3,273,823 円	— 円	9,964,803 円
合計	筆数	35 筆	13 筆	81 筆	4 筆	133 筆
	面積	4,745,06 m ²	2,965,36 m ²	22,052,34 m ²	81.29 m ²	29,844,05 m ²
	金額	1,867,069 円	13,613,985 円	7,676,336 円	113,806 円	23,271,196 円

1 7 登記の状況調べ

(1) 登記の状況

(令和 3年 3月 31日現在)

区 分	取得筆数 A	登記筆数 B	未登記筆数 A-B	登 記 率 (B÷A)×100	備 考
土地区画整理区分を除く	133	116	17	87.2%	R3繰越
土地区画整理分	—	—	—	—	
計	133	116	17	87.2%	

(2) 未登記の解消状況

(令和 3年 3月 31日現在)

区 分	前年度末 未登記筆数 A	本年度 解消筆数 B	本年度末 未登記筆数 A-B	解消理由
土地区画整理区分を除く	594	0	594	
土地区画整理分	—	—	—	
計	594	0	594	

18 現金、有価証券、物品の亡失、損傷調べ

(1) 亡失、損傷の報告状況

有 ・ 無

(2) 物品確認の実施状況

有 ・ 無

(注) 1. 現金、有価証券

項目	金額	内容	備考
現金			
有価証券			
物品			
現金			
有価証券			
物品			
現金			
有価証券			
物品			
現金			
有価証券			
物品			

(注) 2. 現金、有価証券

項目	金額	内容	備考
現金			
有価証券			
物品			
現金			
有価証券			
物品			
現金			
有価証券			
物品			

(注) 3. 現金、有価証券

項目	金額	内容	備考
現金			
有価証券			
物品			
現金			
有価証券			
物品			
現金			
有価証券			
物品			

19 職員駐車場の管理状況調べ

(1) 管理状況

(令和3年3月31日現在)

財産の区分	所在地	1区画の面積 (㎡)	貸付(使用)料(月額) (円)
行政財産	八頭県八頭郡家100	12.5外	3,500
普通財産	該当なし		

(2) 減免の考え方(減免を行った場合のみ)

- ・身体障害のため、自家用車での通勤・出張がやむをえない職員(減免率1/2)

(3) 使用料の見直し

令和2年度は実施なし

(令和元年9月26日実施/概ね3年に一度見直すこととされている)

20 合同庁舎に入居している団体等の調べ

(令和3年3月31日現在)

団体名	職員数 人	当初入居 の年月日	面積 ㎡	職員1人当 たりの面積 ㎡	許可使用料 (月又は年額) 円	減免率 %	共益費の 負担方法	備考
ハローワーク八頭(鳥取労働局)	3.83	H28.7.16 (H21.4.1)	91	15.6	減免	100	○電気代 専用メーター 設置にて実使用 分を計算 ○水道代 庁舎全体の 水道代 ×国職員数 3.83人 ÷庁舎全体 の職員数 117.83人 ○下水道代 庁舎全体の 下水道代 ×国職員数 3.83人 ÷庁舎全体 の職員数 117.83人 ○ガス代 別館ガス代 ×国職員数 3.83人 ÷別館職員 数20.83人 ○清掃負担金 庁舎全体清	

							掃委託料×74 m ² (サーバー 室(17 m ²)を除 く。) ÷庁舎の清 掃面積 2,377.91 m ² ×国職員数 3.83人 ÷ハローワーク職 員数 5.83人
--	--	--	--	--	--	--	---

○ 意見、要望等

(1) 業務に関する意見・要望等

特記事項なし

(2) 監査委員事務局に対する要望等

特記事項なし