

参加者・来場者の声

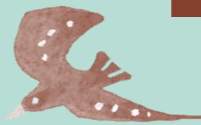
いろいろな絵やしやしんやしゅう字があってじょうずでした。らい年もきて自分がえらばれるようにがんばりたいです。またきたいです。

上手な人がたくさんいたし、会場で、たくさん出品されていたのでまた来たい!!

子どもたちののびのび表現された作品がたくさんあり、見ていて元気をもらいました。

子ども達の美しく豊かな感性にたくさん触れる事ができました。とても良い時間を過ごす事ができました!!

ジュニアにしか描けない、夢のある絵が沢山でいやされました。



第24回鳥取県ジュニア美術展覧会関連企画

写真教室

「夏休み、キミは写真家になる!!

～プロが教えるジュニア県展応募サポート講座～

日時：8月9日(日) 13時～16時

講師：鳥取写真家・宮川大志さん

応募期間：7月1日(水)～8月4日(火)

絵画教室

「わくわく絵画ラボ」

日時：8月2日(日)

①午前の部：9時30分～12時

②午後の部：13時～16時30分

講師：美術家・大久保つくしさん

応募期間：7月1日(水)～7月28日(火)



完成した作品はジュニア県展に出品できます!



詳細は文化政策課ウェブサイトをチェック! <https://www.pref.tottori.lg.jp/329201.htm>

お問い合わせ

鳥取県地域社会振興部 文化政策課 振興担当

鳥取県 ジュニア県展



〒680-8570 鳥取市東町一丁目220番地 電話：0857-26-7133 FAX：0857-26-8108

E-mail: bunsei@pref.tottori.lg.jp ウェブサイト:<https://www.pref.tottori.lg.jp/junior/>

県展・ジュニア県展に関する情報を発信中!

Instagram (インスタグラム)

アカウント名: [kenten.tottori_art](https://www.instagram.com/kenten.tottori_art) (ケンテントットリアート)

https://www.instagram.com/kenten.tottori_art



X (エックス 旧 Twitter)

アカウント名: [Tottorikenten](https://twitter.com/Tottorikenten) (トットリケンテン)

<https://twitter.com/Tottorikenten>



[その他]

- (1) 第24回鳥取県ジュニア美術展覧会の運営に係る業務については、日本通運株式会社山陰支店に委託実施します。申込書等の記載に係る出品者への確認及び作品保管、展示に関する受賞者への確認等は運営委託先業者が行いますので、あらかじめご了承ください。
- (2) 入賞作品の画像は、県文化政策課で保管し、入賞者の氏名、学年、住所(市町村まで)等の情報とあわせて鳥取県等の広報誌・ウェブサイト及び鳥取県の認める範囲内の印刷物等に掲載、施設等に展示し、新聞・テレビなどの報道機関へ提供します。
- (3) 会場内に展示された作品は、写真撮影可能としますので、あらかじめご了承ください。
- (4) 作品の審査、陳列の方法等についての異議は、申し立てることはできません。
- (5) 出品された作品の保管、輸送及び展示には十分配慮しますが、万が一作品(額縁を除く)に不具合が発生した場合には、5,000円(材料費相当)を上限に補償します。なお、天災その他不慮の事故による損害に対しては、主催者はその責めを負いません。

後援：新日本海新聞社、朝日新聞鳥取総局、山陰中央新報社、産経新聞社、中国新聞鳥取支局、毎日新聞鳥取支局、読売新聞鳥取支局、共同通信社鳥取支局、時事通信社鳥取支局、NHK鳥取放送局、BSS山陰放送、TSKさんいん中央テレビ、テレビ朝日鳥取支局、日本海テレビ、鳥取中央有線放送、いなびりょんびりょんネット、日本海ケーブルネットワーク、中海テレビ放送(順不同)

「とっとり県民の日」関連事業 鳥取県民カレッジ連携講座



絵画・デザイン

書写

写真

県展 ジュニア

第24回鳥取県ジュニア美術展覧会

県立美術館で全ての入賞・入選作品を展示!



イラスト：Satoshi OTA

ジュニア県展は、小学生・中学生の皆さんが自分で創作した作品を発表し、同世代の作品を鑑賞することで、美術活動への意欲を高めることを目的としています。

テーマ 自由

応募資格 県内の小学校、中学校、義務教育学校、特別支援学校(小学部および中学部)に在学する児童、生徒

募集部門 「絵画・デザイン」「書写」「写真」 ※各部門において一人1点まで応募できます。

主催：鳥取県・鳥取県教育委員会 運営委託先：日本通運株式会社山陰支店

規格等

令和7年9月から令和8年9月までの間に、**本人が制作した未発表作品**(※)とします。ただし、令和8年4月以降に開催されるものに限り児童生徒を対象とした作品展等に出品した作品も出品できます。なお、**破損の恐れのあるものは出品しないでください。**

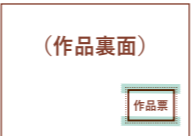
(※)美術展覧会等において審査・展示されていない作品。なお、学校内や地区内にて、審査過程なく展示された作品は未発表作品とします。

【 絵画・デザイン 】	【 書 写 】	【 写 真 】
●平面作品(注1) ●表現材料 自由(注2) ●用紙(画用紙・イラストボード等)は、55cm×44cm以内とし、額装は不可。(注3) ●油絵等のキャンバス作品の大きさは、30号以内とし、額縁(仮縁も可)を付け必ず吊りひもを付けること。パネル貼りは可。(注4) ●作品の厚さは5cm以内。 ●作品の裏に学年、氏名、作品タイトルをすべて作者自身が記入すること。	●半紙(縦作品)の大きさは、243mm×333mmとし、縦横±5mmまでは許容する。 ●学年、氏名のみを記載すること。(学年は漢数字で○年と表記) ※ 学校名や学校種別が記載された作品は審査対象外となります。 ◎ 三年 鳥取 太郎 × 鳥取中三年 鳥取 太郎 × 中三 鳥取 太郎 ※額装等はせずに、作品のみを出品すること。	●モノクロまたはカラーの単写真。 ●A4サイズ、4つ切、ワイド4つ切のいずれか。 ●自己が撮影した写真であること。 ※ 写真専用紙にプリントしたうえ、マット装や額装をせずに、作品のみを出品すること。 ※被写体については、個人情報保護や肖像権の観点に十分留意すること。 ※用紙及びインクの問題により擦れ等が生じた場合の責任は負いかねます。

(注1)本展覧会の**平面作品**とは1.壁面に展示できる作品で、搬入搬出時の運搬、審査時の移動や積み重ね、巡回時の輸送に耐え、他の作品を損傷させる恐れのないもの。2.画用紙等の平面素材に描いた作品や、平面素材の上に新しく素材を張り付けされた作品。
(注2)ただし、悪臭、腐敗の恐れや、動・植物、食品等、害虫の発生する恐れのあるものは使用できません。
(注3)コラージュ作品等は、張り付けた部分を含めて55cm×44cm以内。なお、コラージュ作品の場合、著作権等については出品者が確認してください。ウェブサイト等に掲載できない場合があるのでご了承ください。
(注4)額縁等は、華美または高価なもの、ビニール等伸縮性のもの、及びガラスは不可。また、損傷した場合の責任は負いかねます。(取扱は丁寧に行います。)パネル貼りの作品は額縁省略可であるが吊りひもをつけること。

応募・搬入方法

※個人の出品申込は電子申請サービスで受け付けます。ご注意ください！

応募・搬入の流れ	👤 個人による応募の場合	🏫 学校・団体経由による応募の場合
	出品申込 (とっとり電子申請サービス) → 作品の搬入 ※必ず搬入前にとっとり電子申請サービスで出品申込(氏名、住所、題名等の登録)を行い、申込完了メールに記載の整理番号(下4ケタ)を作品票に記入してください。 とっとり電子申請サービス出品申込はこちら→ 締切:9月18日(金)正午	出品者 → 在籍する学校・団体に提出 → 出品申込書を事前提出* → 作品・出品申込書の搬入 *文化政策課のウェブサイトに掲載するエクセル形式の出品申込書を、搬入日の2日前、または発送日までに、運営委託先である日本通運株式会社山陰支店(nittsu-Jr_kenten_gakkou@nipponexpress.com)に事前提出してください。文化政策課のウェブサイトに学校でのとりまとめにご活用いただけるスプレッドシート等を準備しております。 ※部門毎にファイルに分けて作成・添付し、電子ファイル名を「学校名または団体名_各部門名」としてください。※電子メールの件名は、「学校名または団体名」としてください。インターネットが使えない場合は、文化政策課までお問い合わせください。※搬入の際は、出品申込書の順番に作品を並び換えてください。
搬入時に提出するもの	① 作品 ② 作品票 (本募集要項に付属) ※作品票には申込完了メールに記載の整理番号(下4ケタ)を必ず記入してください。 【作品票の貼り付け方】 作品の裏面右下にセロハンテープで上下2箇所を貼る。(のり付け不可) ※作品票が貼られた向きで、審査及び展示をします。	① 作品 ② 団体・学校用出品申込書 (事前提出したデータを印刷したもの) ③ 作品票 

必ず搬入前にご確認ください！【個人による応募の場合】

とっとり電子申請サービスによる出品申込は完了しましたか？

搬入方法① 直接会場に持ち込みの場合

👤 **搬入日時をご確認の上、作品を各会場に持参してください。**

地区	搬入日時	搬入場所
西部	令和8年9月23日(水・祝)10時～16時 24日(木)13時～19時	鳥取県西部総合事務所 本館2階 講堂(米子市靴町1丁目160)
中部	令和8年9月25日(金)13時～19時 26日(土)10時～16時	倉吉体育文化会館 2階 大研修室(倉吉市山根529-2)
東部	令和8年9月25日(金)13時～19時 26日(土)10時～16時	県民ふれあい会館 5階 講義室(鳥取市扇町21番地) (鳥取県立生涯学習センター)

搬入方法② 郵送・宅配の場合

📦 **県庁文化政策課宛に9月14日(月)～25日(金)の期間中必着で送付ください。**

※土日祝日は除く。

注意事項	※作品は丸めないでください。 ※搬入に係る経費は全て応募者の負担とします。 ※各会場へは作品を送付しないでください。 ※搬入日時内であれば、居住している地区以外の会場での受付も可能です。ただし、入選作品は搬入した地区で展示します。 ※上記の日程を過ぎてからの受付はできませんので御注意ください。
------	---

審査

- 審査区分** 審査は、出品時の在学区分で行います。
[小学生] 低学年・中学年・高学年の3区分 [中学生] 各学年の3区分
- 審査員** 文化政策課のホームページで公開します。
- 審査日** 令和8年10月27日(火) 倉吉市内
- 審査の見学** 見学を希望される方は「氏名」「住所」「連絡先」「見学希望部門」を記入のうえ、9月28日(月)までに文化政策課(bunsei@pref.tottori.lg.jp)宛にメールで申し込んでください。希望者へは、審査日の1週間前までにご連絡します。募集定員を上回った場合は抽選となります。
- 結果通知** 11月中旬を目途に、文化政策課のウェブサイトに掲載します。学校・団体申込は、別途学校・団体宛にも通知します。 ※入賞・入選の氏名・学年・住所(市町村まで)を掲載。

返却

応募作品は原則返却します。直接受領を希望される場合の日程及び会場については、審査結果通知時に連絡します。 ※学校・団体申込の作品は学校・団体宛に全ての作品を返却します。 ※**個人応募の方で**、出品申込時に返却を希望しないとされた方については、返却しません。 ※個人応募の方は電子申請サービスご活用時のメールアドレスに連絡しますので、受信できるよう設定をお願いします。

[時期(予定)] ●**選外作品** 11月下旬 ●**入賞・入選作品** 展示会終了後(2月下旬)

[方法]	● 直接受領 ※後日連絡する会場(東・中・西部 各1会場)にて期間(約1週間)内に受領してください。 ※ <u>期限を過ぎた場合は、原則返却しません。</u>
個人	● 宅配便(着払) ※送料出品者負担で返却します。料金は2,000円～2,500円程度。
学校・団体	● 学校・団体宛に送付 ※不在票投函後、1週間以上ご連絡がない場合は、着払いにて再配達します。

表彰・展示

知事賞(特別賞含む)及び教育長賞には、表彰式で賞状及び副賞を授与します。

入賞作品は全ての会場で、入選作品は出品した会場の地区展で展示します。

なお、中部会場では、入賞作品とすべての入選作品を展示します。

[入賞]	知事賞 18点程度 各審査区分1点 副賞:図書カード
	特別賞 知事賞の中から各部門1点 副賞:研修旅行*
	*研修旅行の内容は受賞者が自由に決めることができますが、文化芸術の見学を必ず含め、計画書及び報告書を提出していただきます。*研修旅行が実施できない場合は、副賞を商品券または図書カードの受け取りに変更することができます。
	教育長賞 各審査区分1～3点程度 副賞:図書カード
	奨励賞 各審査区分2～8点程度 副賞:図書カード

[入選] 中部本展示及び出品した会場の地区展で作品を展示します。 [選外] 作品の展示はありません。

※中学1・2年生の知事賞受賞作品は、翌年の全国中学校総合文化祭(全国中学校文化連盟主催)の出品予定作品となります。

作品票のデータは文化政策課ウェブサイトにも掲載しています。

[●表彰式・■展示スケジュール]

[表彰式]

●**鳥取県立美術館**(倉吉市駄経寺町二丁目3-12)
令和8年12月6日(日)

[中部]

■**鳥取県立美術館**(倉吉市駄経寺町二丁目3-12)
令和8年12月4日(金)～13日(日)
休館日:令和8年12月7日(月)

[東部]

■**鳥取県立博物館**(鳥取市東町二丁目124)
令和9年1月9日(土)～17日(日)

[西部]

■**米子市美術館**(米子市中町12)
令和9年1月30日(土)～2月8日(月)
休館日:令和9年2月3日(水)

✂️ キリトリ

※**とっとり電子申請サービスの申込完了通知メールに記載された整理番号(下4ケタ)を必ず記入してください。**

【作品票】	整理番号(下4ケタ):		
第24回鳥取県ジュニア美術展覧会			
部門	絵画・デザイン	書写	写真
出品形態	個人 ・ 学校 ・ 団体		
学校名(団体)	小 ・ 中 ・ 年		
ふりがな			
氏名			
ふりがな			
題名			

※作品の裏面右下にセロハンテープで(のり付け不可)上下2箇所を貼ってください。