



 第35回全国健康福祉祭えひめ大会

ねんりんピック^{え がお}愛顔のえひめ2023

ねんりんを 重ねた^{え がお}愛顔 伊予に咲く

令和5年10月28日(土)～31日(火)

実施要綱

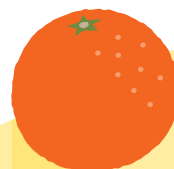


ねんりんピック
^{え がお}愛顔のえひめ2023
マスコットキャラクター
みきやん

愛 媛 県

ねんりんピック愛顔のえひめ 2023

検索



※新型コロナウイルス感染症の発生状況や感染防止対策の進捗状況等によっては、実施要綱の内容を変更する場合があります。

目 次

I	基本方針	1
II	大会の概要	2
III	事業体系	4
IV	スケジュール	6
V	事業内容	
1	総合開会式	8
2	健康関連イベント	10
3	福祉・生きがい関連イベント	16
4	健康、福祉・生きがい共通イベント	18
5	オリジナルイベント	18
6	併催イベント	18
7	協賛イベント	18
8	総合閉会式	20

【関係基本方針】

1	ねんりんピック ^{えがお} 愛顔のえひめ 2023 広報基本方針	22
2	ねんりんピック ^{えがお} 愛顔のえひめ 2023 県民参加基本方針	23
3	ねんりんピック ^{えがお} 愛顔のえひめ 2023 宿泊等基本方針	24
4	ねんりんピック ^{えがお} 愛顔のえひめ 2023 輸送基本方針	25
5	ねんりんピック ^{えがお} 愛顔のえひめ 2023 医事衛生基本方針	26
6	ねんりんピック ^{えがお} 愛顔のえひめ 2023 警備防災基本方針	27

【参 考】

ねんりんピック ^{えがお} 愛顔のえひめ 2023 参加要請者数一覧	28
---	----

I 基本方針

我が国は、健康寿命が世界トップクラスの長寿社会を迎えており、今後の更なる健康寿命の延伸も期待されています。こうした人生100年時代を充実したものとするためには、高齢者はもとより、すべての国民の健康の保持・増進、社会参加、生きがいの高揚等を図り、ふれあいと活力のある社会をつくり上げていくことが重要です。

第35回全国健康福祉祭えひめ大会では、大会に参加されるすべての方が健康長寿を実感でき、世代を超えたつながりが生まれ、愛媛県ならではの強みや特長を生かした、いつまでも記憶に残る大会となるよう、次の目標を掲げて開催します。

【大会目標】

1 「健康長寿」を実感し、生涯現役につながる大会

高齢者の皆さんが、人生100年時代といわれる長寿社会をいきいきと「愛顔^{えがお}」で暮らしていけるよう、健康や生きがいを実感できる大会とします。

2 地域や世代を超えたふれあいによる「地域共生社会」を実現する大会

全国から参加される高齢者の皆さんと県民との交流や、様々な世代間のふれあいを通して、「愛顔^{えがお}」が広がる地域共生社会の実現に向けた大会とします。

3 「えひめ国体・えひめ大会のレガシー」を継承する大会

スポーツの持つ力や様々な楽しみ方を多くの県民が実感することができた両大会での経験を生かし、生涯スポーツの推進に加えて、県民が一丸となったおもてなしで、みんなの「愛顔^{えがお}」がつながる大会とします。

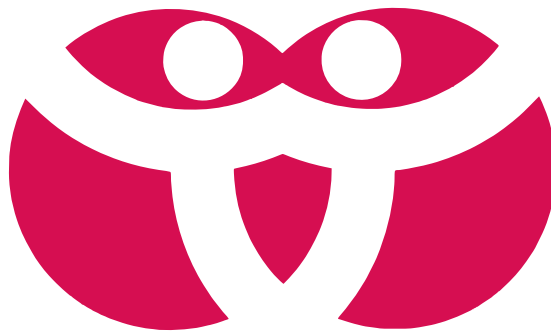
4 「愛媛らしさ」があふれる大会

全市町において、特色ある観光資源や柑橘・水産品等の高品質なブランド産品など、豊かな自然と多彩な文化・産業を有する地域の魅力を感じてもらい、みんなが「愛顔^{えがお}」になり、愛媛を体感できる大会とします。

※「愛顔^{えがお}」：前向きな気持ちと思いやりの心が結集した愛のある笑顔

Ⅱ 大会の概要

- 1 名 称 第 35 回全国健康福祉祭えひめ大会
- 2 愛 称 ねんりんピック^{えがお}愛顔のえひめ2023
- 3 主 催 厚生労働省、愛媛県、(一財)長寿社会開発センター
- 4 共 催 スポーツ庁
- 5 テ ー マ ねんりんを 重ねた^{えがお}愛顔 伊予に咲く
- 6 会 期 令和5年10月28日(土)～10月31日(火)
- 7 参加予定人員 延べ約50万人(観客含む)
- 8 シンボルマーク



老いも若きも仲よく、ともに生きていく社会を二人の人物で表しています。また、2つの円は、その組み合わせにより、お互いに助け合い、健康と福祉の輪が未来に向かって広がっていくことを意味しています。

9 マスコットキャラクター



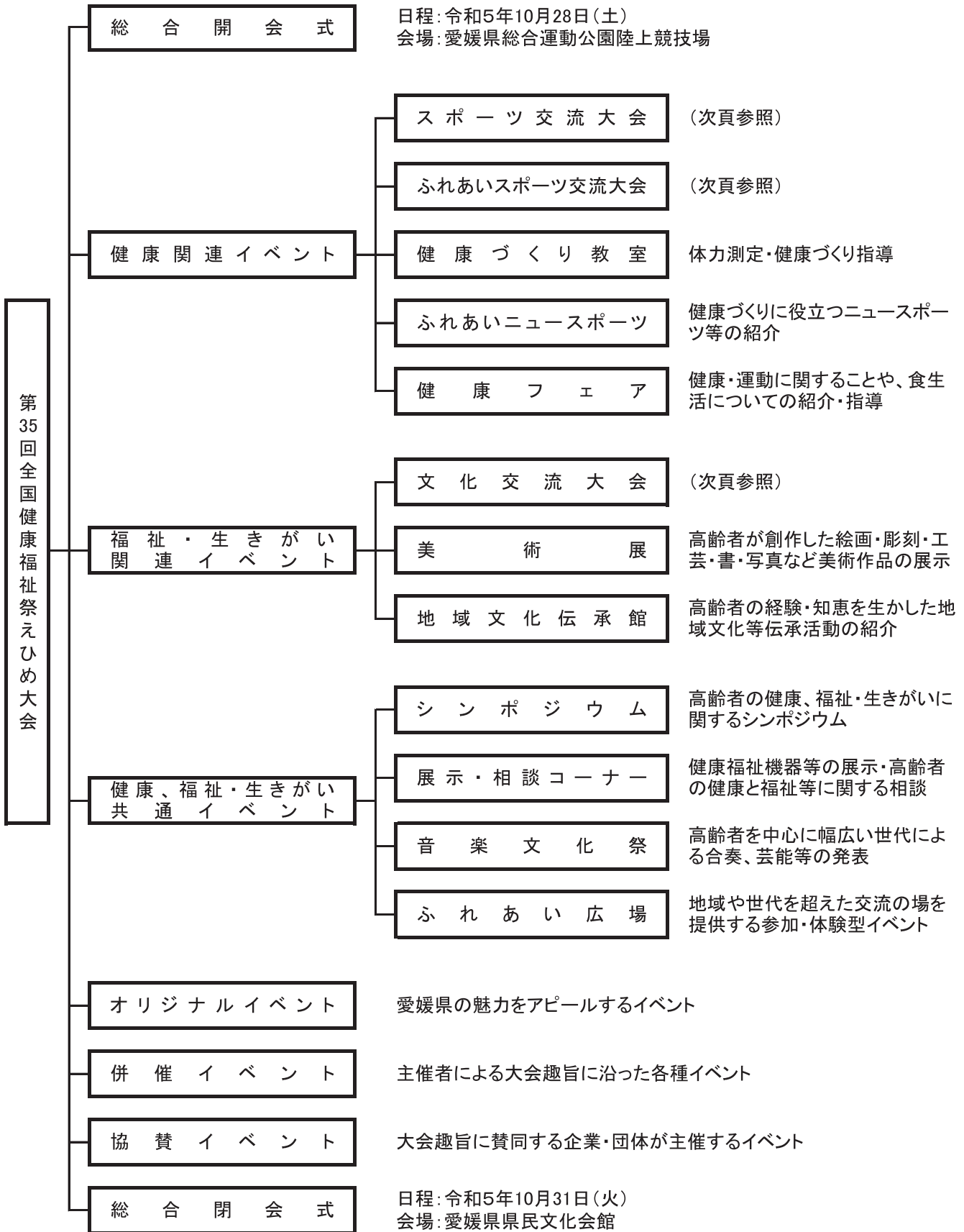
ねんりんピック^{えがお}愛顔の
えひめ2023マスコット
キャラクターみきちゃん

愛媛県イメージアップキャラクター。

チャームポイントは、ハート形の鼻とみかんの花のしっぽ。明るくて好奇心旺盛、くよくよしない性格で愛媛の事が大好き。

^{えがお}愛顔PR特命副知事として、「ねんりんピック^{えがお}愛顔のえひめ2023」を元氣いっぱい、応援します！

Ⅲ 事業体系



交流大会の種目及び会場地市町

区 分	種 目	会 場 地
スポーツ交流大会 (10 種目)	卓 球	宇 和 島 市
	テ ニ ス	松 山 市
	ソ フ ト テ ニ ス	大 洲 市
	ソ フ ト ボ ー ル	今 治 市
	ゲ ー ト ボ ー ル	東 温 市
	ペ タ ン ク	鬼 北 町
	ゴ ル フ	松 山 市
	マ ラ ソ ン	松 野 町
	弓 道	松 山 市
	剣 道	松 山 市
ふれあいスポーツ 交 流 大 会 (15 種目)	ウ ォ ー ク ラ リ ー	上 島 町
	グ ラ ウ ン ド ・ ゴ ル フ	久 万 高 原 町
	ラ グ ビ ー フ ッ ト ボ ー ル	四 国 中 央 市
	水 泳	松 山 市
	サ ッ カ ー	松山市・新居浜市・西条市
	ソ フ ト バ レ ー ボ ー ル	松 山 市
	サ イ ク リ ン グ	八 幡 浜 市 ・ 伊 方 町
	太 極 拳	西 条 市
	軟 式 野 球	松山市・新居浜市・西予市・内子町
	バ ウ ン ド テ ニ ス	新 居 浜 市
	ス ポ ー ツ ウ エ ル ネ ス 吹 矢	砥 部 町
	ダ ン ス ス ポ ー ツ	今 治 市
	イ ン デ ィ ア カ	伊 予 市
	カ ロ ー リ ン グ	八 幡 浜 市
バ ド ミ ン ト ン	松 山 市	
文 化 交 流 大 会 (4 種目)	囲 碁	松 前 町
	将 棋	愛 南 町
	俳 句	松 山 市
	健 康 マ ー ジ ャ ン	四 国 中 央 市
計	29 種目	20 市町

Ⅳ スケジュール

事業区分	【1日目】10月28日(土)	【2日目】10月29日(日)
総合開会式	<div style="border: 1px solid black; padding: 5px; display: inline-block;">総合開会式</div> <small>(松山市：愛媛県総合運動公園陸上競技場)</small>	
健康関連イベント	<div style="border: 1px solid black; padding: 5px; display: inline-block; width: 100%;">スポーツ交流大会</div> <div style="border: 1px solid black; padding: 5px; display: inline-block; width: 100%;">ふれあいスポーツ交流大会</div> <div style="border: 1px solid black; padding: 5px; display: inline-block; width: 100%;">健康づくり教室</div> <div style="border: 1px solid black; padding: 5px; display: inline-block; width: 100%;">ふれあいニュースポーツ</div> <div style="border: 1px solid black; padding: 5px; display: inline-block; width: 100%;">健康フェア</div>	
福祉・生きがい 関連イベント	<div style="border: 1px solid black; padding: 5px; display: inline-block; width: 100%;">文化交流大会</div> <div style="border: 1px solid black; padding: 5px; display: inline-block; width: 100%;">美術展</div> <div style="border: 1px solid black; padding: 5px; display: inline-block; width: 100%;">地域文化伝承館</div>	
健康、福祉・生きがい 共通イベント	<div style="border: 1px solid black; padding: 5px; display: inline-block; width: 100%;">展示・相談コーナー</div> <div style="border: 1px solid black; padding: 5px; display: inline-block; width: 100%;"> <div style="border: 1px solid black; padding: 5px; display: inline-block;">音楽文化祭</div> <small>(松山市：愛媛県県民文化会館)</small> </div> <div style="border: 1px solid black; padding: 5px; display: inline-block; width: 100%;">ふれあい広場</div>	
オリジナルイベント	(検討中)	
併催イベント	(検討中)	
協賛イベント	(検討中)	
総合閉会式		

【3日目】10月30日(月)	【4日目】10月31日(火)
	(交流大会の各会場)
	(松山市:愛媛県県民文化会館)
	(松山市:愛媛県県民文化会館)
	(松山市:愛媛県美術館)
	(松山市:愛媛県県民文化会館)
	シンポジウム (松山市:愛媛県県民文化会館)
	(松山市:愛媛県県民文化会館)
	〔松山市:愛媛県総合運動公園(28日) 松山市:愛媛県県民文化会館(28~31日)〕
	総合閉会式 (松山市:愛媛県県民文化会館)

V 事業内容

1 総合開会式

(1) 趣 旨

「ねんりんを 重ねた^{えがお}愛顔 伊予に咲く」をテーマに開催する第35回全国健康福祉祭えひめ大会（ねんりんピック^{えがお}愛顔のえひめ2023）の総合開会式は、大会を象徴するイベントであり、全国の代表選手が一堂に会する唯一の機会であることから、愛媛の魅力^{えがお}を余すことなく伝えるとともに、県民のおもてなしの気持ちを伝える式典とする。

(2) 実施方針

- ア 愛媛らしさを十分に取り入れ、「基本方針」に掲げる4つの大会目標を具現化する内容とする。
- イ 県外からの参加者に対し、豊かな自然と多彩な文化・産業を有する本県の魅力を、「オール愛媛」体制で余すことなく伝える内容とする。
- ウ 県民総参加のもとで歓迎し、まごころのこもった愛媛らしいおもてなしの気持ちが伝わる内容とする。
- エ 選手や観客として参加する県民が、愛媛の魅力^{えがお}を再認識できる内容とする。
- オ 選手や出演者が安心して式典に参加して楽しむことができるよう、身体的負担の軽減や安全確保に配慮した内容とする。

(3) 会 場

愛媛県総合運動公園陸上競技場（松山市上野町乙46番地）

(4) 期 日

令和5年10月28日（土）

(5) 時 間（予定）

- ア 開場 9：00
- イ 開式 10：30
- ウ 閉式 12：30

(6) 式典参加者 (予定)

ア	選手・監督・役員	約 10,000 人
イ	一般観覧者・招待者・出演者等	約 10,000 人
		合計 約 20,000 人

(7) 式典の内容 (予定)

- ア 開式通告
- イ 選手団入場
- ウ 主催者等あいさつ
- エ 皇族のおことば
- オ 選手団退場 (スタンド席へ移動)
- カ アトラクション
- キ 閉式通告

【愛媛県総合運動公園】 総合開会式会場



※写真は平成28年10月時点

2 健康関連イベント

(1) スポーツ交流大会

事業名	会場	日程				参加予定人数
		10/28 (土)	10/29 (日)	10/30 (月)	10/31 (火)	
卓球	宇和島市 宇和島市総合体育館	◎	○	○		576
テニス	松山市 松山中央公園テニスコート	◎	○	○		648
ソフトテニス	大洲市 八幡浜・大洲地区運動公園テニスコート 晴海ふれあいパークテニスコート 鹿鳴園テニスコート	◎	○	○		630
ソフトボール	今治市 大新田公園(今治市営球場・補助グラウンド) 波方公園運動場(野球場・多目的グラウンド) 玉川総合公園運動場(多目的広場) 桜井総合公園(球技場)	◎	○	○	△	1,050
ゲートボール	東温市 東温市総合公園多目的広場	◎	○	○		1,836
ペタンク	鬼北町 鬼北総合公園多目的広場	◎	○	○		288
ゴルフ	松山市 エリエールゴルフクラブ松山			○		210
マラソン	松野町 松野町スポーツ交流センター		○			414
弓道	松山市 愛媛県総合運動公園(弓道場)	◎	○	○		560
剣道	松山市 愛媛県武道館	◎	○	△		560

① 60歳以上:年齢基準日となる令和6年4月1日時点で60歳以上である人。(昭和39(1964)年4月1日以前に生まれた人)

② 参加制限:ねんりんピックかながわ2022に選手又は監督として参加した者については、同一種目への参加を認めない。
ただし、神奈川県、横浜市、川崎市、相模原市及び愛媛県の選手又は監督については、この限りでない。

③ 参加申込み:令和5年6月に、各都道府県・政令指定都市の所管部局を通じて大会実行委員会へ申し込むこと。
(別途開催要領で定める。)

④ ◎:監督会議又は代表者会議の日程 ○:交流試合等の日程(全日) △:半日(午前)

参加資格	チーム編成等	参加費	募集方法
60歳以上	1チーム8人以内(監督1、選手6[男3女3]、登録選手8以内) 各道府県(45)・政令指定都市(20)各1チーム 東京都2チーム 愛媛県5チーム 合計72チーム	1人1,000円	各都道府県 ・政令指定 都市の推薦
60歳以上	1チーム9人以内(監督1、選手6[男4女2]、登録選手8以内) 各道府県(45)・政令指定都市(20)各1チーム 東京都2チーム 愛媛県5チーム 合計72チーム	1人1,000円	各都道府県 ・政令指定 都市の推薦
60歳以上	1チーム9人以内(監督1、選手6[男3女3]、登録選手8以内) 各道府県(45)・政令指定都市(20)各1チーム 東京都2チーム 愛媛県3チーム 合計70チーム	1人1,000円	各都道府県 ・政令指定 都市の推薦
60歳以上	1チーム15人以内(監督1、選手9、登録選手15以内) 各道府県(45)・政令指定都市(20)各1チーム 東京都2チーム 愛媛県3チーム 合計70チーム	1人1,000円	各都道府県 ・政令指定 都市の推薦
60歳以上	1チーム9人以内(監督1、選手5[女2~4]、登録選手8以内) 各道府県(45)・政令指定都市(20)各3チーム 東京都6チーム 愛媛県3チーム 合計204チーム	1人1,000円	各都道府県 ・政令指定 都市の推薦
60歳以上	1チーム4人以内(監督1、選手3[女1以上]、登録選手4以内) 各道府県(45)・政令指定都市(20)各1チーム 東京都2チーム 愛媛県5チーム 合計72チーム	1人1,000円	各都道府県 ・政令指定 都市の推薦
60歳以上	1チーム3人(ハンディキャップ25以内) 各道府県(45)・政令指定都市(20)各1チーム 東京都2チーム 愛媛県3チーム 合計70チーム	1人1,000円 プレー代は 別途徴収	各都道府県 ・政令指定 都市の推薦
60歳以上	各道府県(45)・政令指定都市(20)各6人(3・5・10km各2) 東京都12人(3・5・10km各4) 愛媛県12人(3・5・10km各4) 合計414人	1人1,000円	各都道府県 ・政令指定 都市の推薦
60歳以上	1チーム8人以内(監督1、選手5[女1以上]、交代選手2以内) 各道府県(45)・政令指定都市(20)各1チーム 東京都2チーム 愛媛県3チーム 合計70チーム	1人1,000円	各都道府県 ・政令指定 都市の推薦
60歳以上	1チーム8人以内(監督1、選手5、交代選手2以内) 各道府県(45)・政令指定都市(20)各1チーム 東京都2チーム 愛媛県3チーム 合計70チーム	1人1,000円	各都道府県 ・政令指定 都市の推薦

(2) ふれあいスポーツ交流大会

事業名	会場	日程				参加予定人数
		10/28 (土)	10/29 (日)	10/30 (月)	10/31 (火)	
ウォークラリー	上島町 いきなスポレク公園	◎	○			410 (高齢者360) (一般50)
グラウンド・ゴルフ	久万高原町 久万高原町ラグビー場		○	○		432
ラグビーフットボール	四国中央市 スカイフィールド富郷	◎	○	○		800
水泳	松山市 松山中央公園(アクアパレットまつやま)	◎	○	○		560
サッカー	松山市 松山市北条スポーツセンター (陸上競技場・球技場) 愛媛県総合運動公園 (球技場・補助陸上競技場) 新居浜市 新居浜市営サッカー場 西条市 西条市ひうち陸上競技場	◎	○	○		1,280
ソフトバレーボール	松山市 松山市総合コミュニティセンター	◎	○	○		648
サイクリング	八幡浜市 八幡浜みなと 伊方町 佐田岬はなはな	◎	○			200
太極拳	西条市 西条市総合体育館 西条市ひうち体育館	◎	○			552
軟式野球	松山市 松山市北条スポーツセンター(野球場) 新居浜市 新居浜市営野球場 西予市 西予市営宇和球場 内子町 内子運動公園球場	◎	○	○	△	640
バウンドテニス	新居浜市 新居浜市市民体育館	◎	○	○		560

① 60歳以上:年齢基準日となる令和6年4月1日時点で60歳以上である人。(昭和39(1964)年4月1日以前に生まれた人)

② 参加申込み:令和5年6月に、各都道府県・政令指定都市の所管部局を通じて大会実行委員会へ申し込むこと。
(別途開催要領で定める。)

③ ◎:監督会議又は代表者会議の日程 ○:交流試合等の日程(全日) △:半日(午前)

参加資格	チーム編成等	参加費	募集方法
高齢者:60歳以上 一般:年齢制限なし	1チーム5人 各道府県(45)・政令指定都市(20)各1チーム 東京都2チーム 愛媛県5チーム 合計72チーム	1人1,000円 一般の部は別途定める	各都道府県 ・政令指定 都市の推薦
60歳以上	各道府県(45)・政令指定都市(20)各6人 東京都12人 愛媛県30人 合計432人	1人1,000円	各都道府県 ・政令指定 都市の推薦
60歳以上	1チーム25人(監督1、選手15、登録選手25以内) 各都道府県・政令指定都市31チーム 愛媛県1チーム 合計32チーム	1人1,000円	各都道府県 ・政令指定 都市の推薦
60歳以上	各道府県(45)・政令指定都市(20)各8人[男4女4] 東京都16人[男8女8] 愛媛県24人[男12女12] 合計560人	1人1,000円	各都道府県 ・政令指定 都市の推薦
60歳以上	1チーム20人以内(監督1、登録選手19以内) 各道府県・政令指定都市60チーム 東京都2チーム 愛媛県2チーム 合計64チーム	1人1,000円	各都道府県 ・政令指定 都市の推薦
60歳以上	1チーム9人以内(監督1、選手8[男女各3以上4以内]、登録選手8以内) 各道府県(45)・政令指定都市(20)各1チーム 東京都2チーム 愛媛県5チーム 合計72チーム	1人1,000円	各都道府県 ・政令指定 都市の推薦
60歳以上	各道府県(45)各3人・政令指定都市(20)各2人 東京都10人 愛媛県15人 合計200人	1人1,000円	各都道府県 ・政令指定 都市の推薦
60歳以上	1チーム8人以内(監督1、選手6~7) 各道府県(45)・政令指定都市(20)各1チーム 東京都2チーム 愛媛県2チーム 合計69チーム	1人1,000円	各都道府県 ・政令指定 都市の推薦
60歳以上	1チーム20人以内 各都道府県・政令指定都市28チーム 愛媛県4チーム 合計32チーム	1人1,000円	各都道府県 ・政令指定 都市の推薦
60歳以上	1チーム8人以内(監督1、選手6[男3女3]、登録選手8以内) 各道府県(45)・政令指定都市(20)各1チーム 東京都3チーム 愛媛県2チーム 合計70チーム	1人1,000円	各都道府県 ・政令指定 都市の推薦

事業名	会場	日程				参加予定人数
		10/28 (土)	10/29 (日)	10/30 (月)	10/31 (火)	
スポーツウエルネス吹	砥部町 砥部町陶街道ゆとり公園(体育館)	◎	○			568
ダンススポーツ	今治市 今治市営中央体育館	◎	○			630
インディアカ	伊予市 しおさい公園(伊予市民体育館)	◎	○	○		648
カローリング	八幡浜市 八幡浜市民スポーツセンター	◎	○			320
バドミントン	松山市 愛媛県総合運動公園(体育館)	◎	○	○	△	792

① 60歳以上:年齢基準日となる令和6年4月1日時点で60歳以上である人。(昭和39(1964)年4月1日以前に生まれた人)

② 参加申込み:令和5年6月に、各都道府県・政令指定都市の所管部局を通じて大会実行委員会へ申し込むこと。
(別途開催要領で定める。)

③ ◎:監督会議又は代表者会議の日程 ○:交流試合等の日程(全日) △:半日(午前)

(3) 健康づくり教室、ふれあいニュースポーツ、健康フェア

事業名	会場	日程				参加予定人数
		10/28 (土)	10/29 (日)	10/30 (月)	10/31 (火)	
健康づくり教室	スポーツ交流大会、ふれあいスポーツ交流大会 及び文化交流大会の会場		○	○	△	20,000
ふれあい ニュースポーツ	松山市 愛媛県県民文化会館	○	○	○		10,000
健康フェア	松山市 愛媛県県民文化会館	○	○	○		30,000

開催の日程 ○:全日 △:半日(午前)

参加資格	チーム編成等	参加費	募集方法
60歳以上	1チーム4人以内(監督1、選手3又は、監督兼選手1、選手2) 各都道府県(43)男女各1チーム(男女混成チームでも可) 政令指定都市(20)男女各1チーム(男女混成チームでも可) 愛媛県・徳島県・香川県・高知県 男女各2チーム(男女混成チームでも可) 合計142チーム	1人1,000円	各都道府県 ・政令指定 都市の推薦
60歳以上	1チーム9人以内(監督1、スタンダード・ラテンの部各2組以内) 各道府県(45)・政令指定都市(20)各1チーム 東京都2チーム 愛媛県3チーム 合計70チーム	1人1,000円	各都道府県 ・政令指定 都市の推薦
60歳以上	1チーム9人以内(監督1人、選手4人以上8人以内又は、監督兼選手1人、 選手3人以上7人以内) (男女混合:男女各2人以上、女子:女子4人以上) 各道府県(45)・政令指定都市(20)各1チーム 東京都2チーム 愛媛県5チーム 合計72チーム	1人1,000円	各都道府県 ・政令指定 都市の推薦
60歳以上	1チーム4人以内(監督1、選手3、登録選手4以内) 各都道府県(46)・政令指定都市(20)各1~3チーム 愛媛県8チーム 合計80チーム	1人1,000円	各都道府県 ・政令指定 都市の推薦
60歳以上	1チーム11人以内(監督1、登録選手10以内) 各道府県(45)・政令指定都市(20)各1チーム 東京都2チーム 愛媛県5チーム 合計72チーム	1人1,000円	各都道府県 ・政令指定 都市の推薦

内容	参加費	募集方法
健康チェック、健康相談、食生活・栄養改善や運動に関する助言・指導など	無料	自由参加
子供から高齢者まで誰もが気軽に楽しめるニュースポーツの紹介・体験など	無料	自由参加
健康づくりのための運動や食事、歯科保健などに関する展示や体験コーナー	無料	自由参加

3 福祉・生きがい関連イベント

(1) 文化交流大会、美術展

事業名	会場	日程				参加予定人数
		10/28 (土)	10/29 (日)	10/30 (月)	10/31 (火)	
囲碁	松前町 松前公園体育館		○	○		216
将棋	愛南町 御荘B&G海洋センター	◎	○	○		216
俳句	松山市 松山市立子規記念博物館		○			募集句 制限なし
						当日句 300
健康マージャン	四国中央市 四国中央市伊予三島運動公園体育館		○	○		292
美術展	松山市 愛媛県美術館	○	○	○	○	828

- ① 60歳以上：年齢基準日となる令和6年4月1日時点で60歳以上である人。(昭和39(1964)年4月1日以前に生まれた人)
 ② 参加制限：ねんりんピックかながわ2022の囲碁、将棋交流大会に選手として参加した者については、同一種目への参加を認めない。ただし、神奈川県、横浜市、川崎市、相模原市及び愛媛県の選手については、この限りでない。
 ③ 参加申込み：令和5年6月に、各都道府県・政令指定都市の所管部局を通じて大会実行委員会へ申し込むこと。
 (別途開催要領で定める。)
 ④ ◎：監督会議又は代表者会議の日程 ○：交流試合等の日程(全日)

(2) 地域文化伝承館

事業名	会場	日程				参加予定人数
		10/28 (土)	10/29 (日)	10/30 (月)	10/31 (火)	
地域文化伝承館	松山市 愛媛県県民文化会館	○	○	○		30,000

開催の日程 ○：全日

参加資格	チーム編成等	参加費	募集方法
60歳以上	1チーム3人 各道府県(45)・政令指定都市(20)各1チーム 東京都2チーム 愛媛県5チーム 合計72チーム	1人1,000円	各都道府県 ・政令指定 都市の推薦
60歳以上	1チーム3人 各道府県(45)・政令指定都市(20)各1チーム 東京都2チーム 愛媛県5チーム 合計72チーム	1人1,000円	各都道府県 ・政令指定 都市の推薦
高齢者部門:60歳以上 一般部門:60歳未満 ジュニア部門:小中高生	1人2句以内(雑詠)	無料	事前募集
	1人2句以内(囀目)		当日募集
60歳以上	1チーム4人 各道府県(45)・政令指定都市(20)各1チーム 東京都2チーム 愛媛県6チーム 合計73チーム	1人1,000円	各都道府県 ・政令指定 都市の推薦
60歳以上	・日本画の部 ・工芸の部 ・洋画の部 ・書の部 ・彫刻の部 ・写真の部	無料	各都道府県 ・政令指定 都市の推薦

内容	参加費	募集方法
高齢者の豊かな経験・知恵を生かした様々な地域文化の伝承活動などの実演、展示、体験、交流、発表	無料	自由参加

4 健康、福祉・生きがい共通イベント

事業名	会場	日程				参加予定人数
		10/28 (土)	10/29 (日)	10/30 (月)	10/31 (火)	
シンポジウム	松山市 愛媛県県民文化会館(サブホール)				△	900
展示・相談コーナー	松山市 愛媛県県民文化会館	○	○	○		30,000
音楽文化祭	松山市 愛媛県県民文化会館(メインホール)		▽			1,500
ふれあい広場	松山市 愛媛県総合運動公園	○				50,000
	松山市 愛媛県県民文化会館	○	○	○	○	

開催の日程 ○:全日 △:半日(午前) ▽:半日(午後)

5 オリジナルイベント

大会の開催趣旨に沿った、愛媛県の特徴を十分に生かしたイベントを開催する。(検討中)

6 併催イベント

大会の開催趣旨に沿った、大会主催者による各種イベントを開催する。(検討中)

7 協賛イベント

大会の開催趣旨に沿った、企業・団体による各種イベントを開催する。(検討中)

内 容	参加費	募集方法
高齢者の健康、福祉・生きがいなどをテーマとするシンポジウム	無料	公募
高齢者がいきいきと健康で、安全・快適に生活するための健康・福祉機器の展示、体験及び高齢者とその家族の日常生活における悩み事、心配ごと等についての相談、情報提供	無料	自由参加
高齢者をはじめとする様々な世代による音楽や伝統芸能等の発表	無料	公募
様々な世代の方が、愛媛県の特産品、観光地の紹介や県内のご当地料理など愛媛県の魅力に触れ、交流を深めることができる各種コーナー及びステージイベントの実施	無料	自由参加

8 総合閉会式

(1) 趣 旨

第35回全国健康福祉祭えひめ大会（ねんりんピック^{えがお}愛顔のえひめ2023）の総合閉会式は、大会のフィナーレを飾るイベントとして、次期開催地である鳥取県へその成果を引き継ぐとともに、大会の成果を振り返りながらねんりんピックの意義をあらためて確認するにふさわしい式典とする。

(2) 実施方針

- ア 大会のフィナーレにふさわしい、大会の感動や思い出を深く心に刻むことができる内容とする。
- イ 次期大会に期待を持たせる内容とする。

(3) 会 場

愛媛県県民文化会館メインホール（松山市道後町2丁目5-1）

(4) 期 日

令和5年10月31日（火）

(5) 時 間（予定）

- ア 開式 13：00
- イ 閉式 14：00

(6) 式典参加者（予定）

ア 選手・監督・役員	約 600人
イ 一般観覧者・招待者・出演者等	約 900人
合計	約 1,500人

(7) 式典の内容（予定）

- ア 開式通告
- イ アトラクション
- ウ 選手団代表入場
- エ 主催者等あいさつ
- オ 大会旗引き継ぎ
- カ 次期開催地あいさつ
- キ グランドフィナーレ
- ク 閉式通告

 第35回全国健康福祉祭えひめ大会

ねんりんピック^え愛顔^{がお}のえひめ2023

関 係 基 本 方 針

1 ねんりんピック愛顔のえひめ2023広報基本方針

第35回全国健康福祉祭えひめ大会（ねんりんピック愛顔のえひめ2023）の趣旨や内容等を広く周知し、大会への理解と参加意欲の高揚を図るため、県内市町、関係機関・団体等との連携の下、各種広報媒体を積極的に活用し、計画的かつ効果的な広報活動を展開する。

1 活動の展開

(1) 前期（令和4年9月まで）

情報発信と広報活動の実施体制を整えるとともに、各種イベント等における広報活動を通じて、県内外への大会の趣旨や開催時期等の周知を図り、えひめ大会の開催機運を高める。

(2) 後期（令和4年10月から令和5年10月まで）

節目イベントの開催や県内全域での広報活動の実施により、県民にえひめ大会の魅力や楽しさを発信し、広く参加を呼び掛ける。

また、県外に向けては、大会公式ホームページや印刷物等を活用し、愛媛県の多彩な魅力を発信することにより、選手・役員をはじめとした多くの方々の来県意欲の高揚を図る。

2 広報媒体等

(1) 印刷物

- ・ポスターの掲示、リーフレットの配布
- ・県内市町、関係機関・団体等の広報誌やフリーペーパー等への記事掲載及び広告掲載
- ・公共交通機関等を活用した広告掲示

(2) 広報グッズ

- ・ポケットティッシュ、ボールペン、クリアファイル等の配布

(3) 工作物

- ・横断幕、のぼり旗等の設置

(4) インターネット

- ・大会公式ホームページやSNSの開設、活用及び会場市町や関係機関・団体等のホームページとの連携

(5) マスメディア

- ・テレビ、新聞、ラジオ等の活用

(6) その他

- ・広報効果が図れるもの

2 ねんりんピック愛顔のえひめ2023県民参加基本方針

第35回全国健康福祉祭えひめ大会（ねんりんピック愛顔のえひめ2023）は、多くの県民が様々な形で参加し、地域や世代を超えて交流を深めるとともに、全国から参加される選手・役員等を県民が一丸となったおもてなしでお迎えし、愛媛に来て良かったと思われる大会になるよう、県民参加の取組みを推進する。

1 活動目標

(1) 多様な参加

多くの県民が選手や役員、ボランティア、観客等、様々な形で参加できる大会を目指す。

(2) 地域や世代を超えた交流

多くの県民と全国から参加される選手・役員等が、地域や世代を超えた交流を図り、「愛顔」が広がる大会を目指す。

(3) おもてなし

県民が一丸となったおもてなしで、全国から参加される選手・役員等をお迎えし、愛媛を体感できる大会を目指す。

2 活動の進め方

県内市町、関係機関・団体等と連携し、次の取組みを行う。

(1) 周知・参加意欲の向上

えひめ大会の趣旨を広く県民に周知し、大会への参加意欲を高める。

(2) 参加・交流の機会づくり

多くの県民が様々な形で大会に参加し、地域や世代を超えた交流を深めることのできる機会を創出する。

(3) おもてなし

愛媛県の多彩な魅力を活かした心のこもったおもてなしで、全国から参加される選手・役員等を歓迎する体制を整える。

3 ねんりんピック愛顔^{えがお}のえひめ2023宿泊等基本方針

第35回全国健康福祉祭えひめ大会（ねんりんピック愛顔^{えがお}のえひめ2023）に参加する選手、監督、役員及びその他大会関係者（以下「大会参加者」という。）の宿泊及び食事については、関係機関・団体等の協力を得て、各分野で大会参加者が十分に力を発揮できるよう、安全かつ快適な宿泊施設や食事を提供するものとする。

1 宿泊施設

- (1) 大会参加者が利用する宿泊施設は、原則として旅館業法の許可を受けて営業を行うホテル、旅館等とし、消防法や食品衛生法等の関係法令を遵守している施設とする。
- (2) 総合開会式前日は、原則として総合開会式会場の近隣の施設を利用する。
- (3) 会期中に大会参加者が利用する宿泊施設は、原則として各交流大会等会場地市町内の施設とする。ただし、各交流大会等会場地市町内での宿泊が困難な場合は、近隣市町の宿泊施設を利用する。

2 配宿

- (1) 配宿は、可能な限り大会参加者の希望に応じて対応する。
- (2) 会場までの交通の便等に配慮するとともに、都道府県・政令指定都市別、参加種目別、男女別等についても配慮して配宿する。

3 宿泊料金

大会参加者の宿泊料金は、宿泊施設の内容等を勘案し、段階別料金を設定する。

4 食事

宿泊施設で提供される食事及び大会期間中に提供される弁当等は、衛生的で栄養的にも調和がとれ、かつ地元の食材を取り入れた郷土色豊かなものとなるよう配慮する。

4 ねんりんピック愛顔のえひめ2023輸送基本方針

第35回全国健康福祉祭えひめ大会（ねんりんピック愛顔のえひめ2023）に参加する選手・監督・役員、その他大会関係者及び一般観覧者（以下「大会参加者等」という。）の輸送については、関係機関・団体等の協力を得て、交通及び道路の状況に十分配慮しながら輸送体制を確立し、安全かつ確実な輸送を実施するものとする。

1 来県時及び離県時の輸送

自由集合及び自由解散とする。なお、愛媛県内の輸送は、バスによる計画輸送及び鉄道、路線バス、タクシー等（以下「公共交通機関」という。）による輸送とする。

2 総合開会式の輸送

(1) 選手、監督、役員の輸送

前日から指定宿泊施設を利用する者については、前日は指定降車駅等から当該宿泊施設までの間、当日は当該宿泊施設から会場までの間、バスによる計画輸送及び公共交通機関による輸送を行う。

当日指定降車駅等に到着する者についても、当該降車駅等からバスによる計画輸送及び公共交通機関による輸送を行う。

また、総合開会式終了後は、指定宿泊施設等までバスによる計画輸送を行う。

(2) その他大会関係者の輸送

その他大会関係者については、バスによる計画輸送又は公共交通機関による輸送を行う。

(3) 一般観覧者の輸送

一般観覧者については、バスによる計画輸送又は公共交通機関による輸送を行う。

(4) その他

会場までの車両の乗り入れについては、大会参加者等の交通安全の確保と会場周辺の混雑の緩和などを図るため、周辺における道路交通事情及び駐車場の設置状況に応じて必要な制限を行う。

3 各交流大会等の輸送

大会参加者等の輸送については、大会日程、指定宿泊施設への配宿状況、会場地の道路交通事情等に応じて、バスによる計画輸送又は公共交通機関による輸送を行う。

4 総合閉会式の輸送

大会参加者等の輸送については、公共交通機関による円滑な輸送の実施に努める。

5 車両及び駐車場の確保

(1) 計画輸送に必要な車両については十分に確保し、効率的な利用を図る。

(2) 駐車場については、可能な限り確保に努め、効率的な利用を図る。

6 交通安全対策

大会参加者等の交通安全の確保と交通混雑の緩和を図るため、交通規制等の適切な対策を講じる。

5 ねんりんピック愛顔^{えがお}のえひめ2023医事衛生基本方針

第35回全国健康福祉祭えひめ大会（ねんりんピック愛顔^{えがお}のえひめ2023）に参加する選手・監督・役員、その他大会関係者及び一般観覧者（以下「大会参加者等」という。）の医事衛生については、関係機関・団体等の協力を得て、適切な対策を講じるものとする。

1 医療救護

大会参加者等の傷病発生に対処するため、応急措置及び医療機関への移送等の実施に必要な医療救護体制を整える。

2 食品衛生

大会参加者等の飲食物の安全を期するため、食品衛生の徹底を図る。

3 環境衛生

大会参加者等に清潔で快適な環境を提供するため、各会場や宿泊施設の環境衛生の徹底を図る。

4 感染症対策

大会参加者等の感染症の発生及び拡大を防止するため、防疫体制を整える。

特に、新型コロナウイルス感染症については、これまでの対応から得られた知見や経験を活かして、必要な感染症対策を講じる。

6 ねんりんピック愛顔のえひめ2023警備防災基本方針

第35回全国健康福祉祭えひめ大会（ねんりんピック愛顔のえひめ2023）の開催にあたり、事故等の発生を未然に防止し、非常時における迅速かつ適切な措置を行うため、関係機関・団体等の協力を得て、警備防災体制を確立し、安全かつ円滑な大会運営を図るものとする。

1 警備

- (1) 会場及び会場周辺において、事故や犯罪の発生を防止するため、適正な警備体制を整え、状況に応じた的確な交通整理や誘導・規制を行う。
- (2) 事故発生時における連絡体制を整え、避難誘導及び緊急自動車の出動に伴う交通整理・誘導等を適切に行う。

2 防災

- (1) 会場、宿泊施設等における火災等の予防を徹底するとともに、避難経路を確保する。
- (2) 災害発生時には、適切な避難誘導を行うとともに、必要に応じ、迅速な救助・救急要請等を行う。

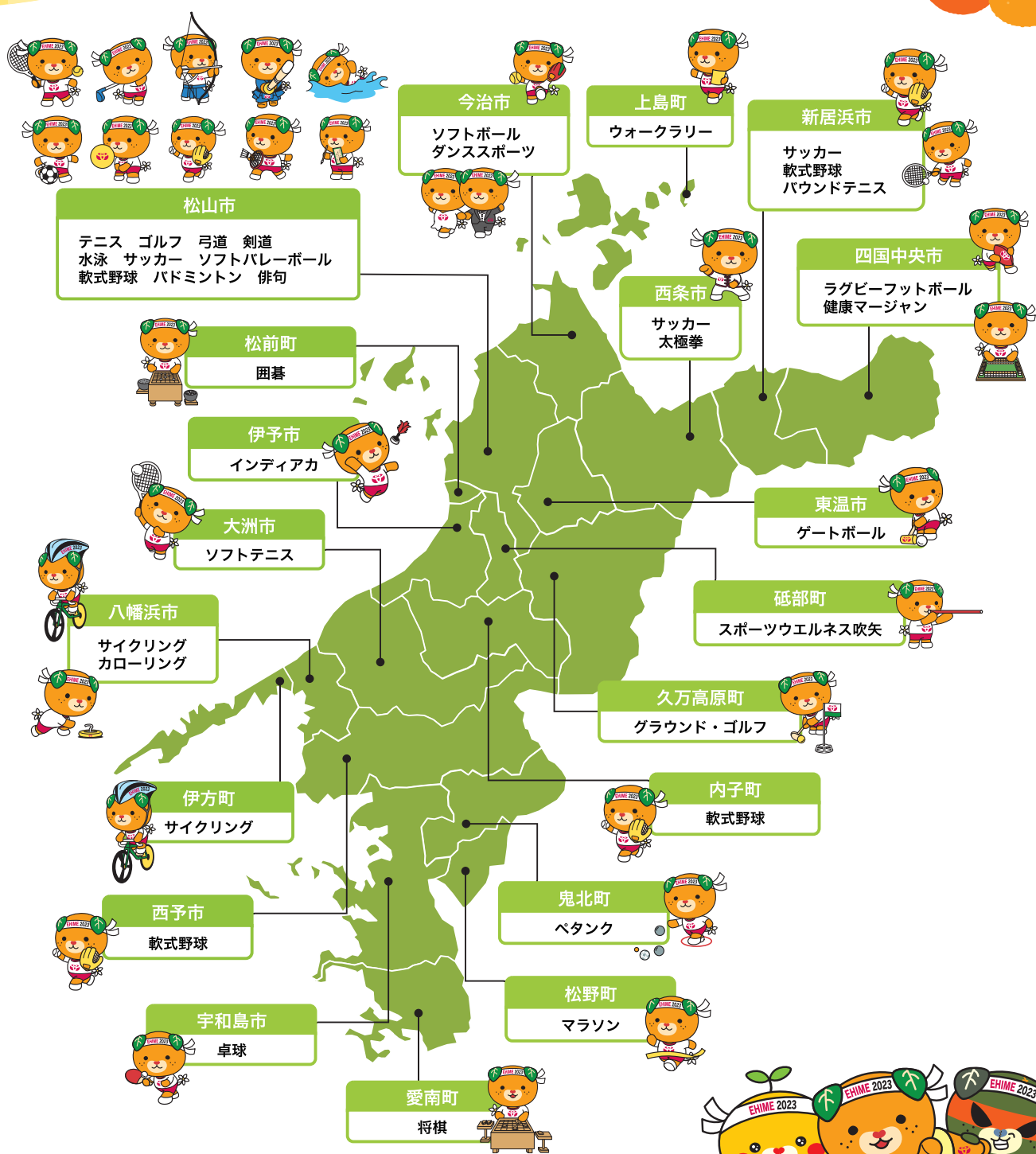
(参考)ねんりんピック愛顔のえひめ2023参加要請者数一覧

都道府県・政令指定都市		スポーツ交流大会										ウォークラリー	ゴルフ・ラウンドフ	フラッグフットボール	水泳
		卓球	テニス	ソフトテニス	ソフトボール	ゲートボール	ベタンク	ゴルフ	マラソン	弓道	剣道				
1	北海道	8	9	9	15	27	4	3	6	8	8	5	6	県内外あわせて	8
2	青森県	8	9	9	15	27	4	3	6	8	8	5	6		8
3	岩手県	8	9	9	15	27	4	3	6	8	8	5	6		8
4	宮城県	8	9	9	15	27	4	3	6	8	8	5	6		8
5	秋田県	8	9	9	15	27	4	3	6	8	8	5	6		8
6	山形県	8	9	9	15	27	4	3	6	8	8	5	6		8
7	福島県	8	9	9	15	27	4	3	6	8	8	5	6		8
8	茨城県	8	9	9	15	27	4	3	6	8	8	5	6		8
9	栃木県	8	9	9	15	27	4	3	6	8	8	5	6		8
10	群馬県	8	9	9	15	27	4	3	6	8	8	5	6		8
11	埼玉県	8	9	9	15	27	4	3	6	8	8	5	6		8
12	千葉県	8	9	9	15	27	4	3	6	8	8	5	6		8
13	東京都	16	18	18	30	54	8	6	12	16	16	10	12		16
14	神奈川県	8	9	9	15	27	4	3	6	8	8	5	6		8
15	新潟県	8	9	9	15	27	4	3	6	8	8	5	6		8
16	富山県	8	9	9	15	27	4	3	6	8	8	5	6		8
17	石川県	8	9	9	15	27	4	3	6	8	8	5	6		8
18	福井県	8	9	9	15	27	4	3	6	8	8	5	6		8
19	山梨県	8	9	9	15	27	4	3	6	8	8	5	6		8
20	長野県	8	9	9	15	27	4	3	6	8	8	5	6		8
21	岐阜県	8	9	9	15	27	4	3	6	8	8	5	6	8	
22	静岡県	8	9	9	15	27	4	3	6	8	8	5	6	8	
23	愛知県	8	9	9	15	27	4	3	6	8	8	5	6	8	
24	三重県	8	9	9	15	27	4	3	6	8	8	5	6	8	
25	滋賀県	8	9	9	15	27	4	3	6	8	8	5	6	8	
26	京都府	8	9	9	15	27	4	3	6	8	8	5	6	8	
27	大阪府	8	9	9	15	27	4	3	6	8	8	5	6	8	
28	兵庫県	8	9	9	15	27	4	3	6	8	8	5	6	8	
29	奈良県	8	9	9	15	27	4	3	6	8	8	5	6	8	
30	和歌山県	8	9	9	15	27	4	3	6	8	8	5	6	8	
31	鳥取県	8	9	9	15	27	4	3	6	8	8	5	6	8	
32	島根県	8	9	9	15	27	4	3	6	8	8	5	6	8	
33	岡山県	8	9	9	15	27	4	3	6	8	8	5	6	8	
34	広島県	8	9	9	15	27	4	3	6	8	8	5	6	8	
35	山口県	8	9	9	15	27	4	3	6	8	8	5	6	8	
36	徳島県	8	9	9	15	27	4	3	6	8	8	5	6	8	
37	香川県	8	9	9	15	27	4	3	6	8	8	5	6	8	
38	愛媛県	40	45	27	45	27	20	9	12	24	24	25	30	24	
39	高知県	8	9	9	15	27	4	3	6	8	8	5	6	8	
40	福岡県	8	9	9	15	27	4	3	6	8	8	5	6	8	
41	佐賀県	8	9	9	15	27	4	3	6	8	8	5	6	8	
42	長崎県	8	9	9	15	27	4	3	6	8	8	5	6	8	
43	熊本県	8	9	9	15	27	4	3	6	8	8	5	6	8	
44	大分県	8	9	9	15	27	4	3	6	8	8	5	6	8	
45	宮崎県	8	9	9	15	27	4	3	6	8	8	5	6	8	
46	鹿児島県	8	9	9	15	27	4	3	6	8	8	5	6	8	
47	沖縄県	8	9	9	15	27	4	3	6	8	8	5	6	8	
①	札幌市	8	9	9	15	27	4	3	6	8	8	5	6	8	
②	仙台市	8	9	9	15	27	4	3	6	8	8	5	6	8	
③	さいたま市	8	9	9	15	27	4	3	6	8	8	5	6	8	
④	千葉市	8	9	9	15	27	4	3	6	8	8	5	6	8	
⑤	横浜市	8	9	9	15	27	4	3	6	8	8	5	6	8	
⑥	川崎市	8	9	9	15	27	4	3	6	8	8	5	6	8	
⑦	相模原市	8	9	9	15	27	4	3	6	8	8	5	6	8	
⑧	新潟市	8	9	9	15	27	4	3	6	8	8	5	6	8	
⑨	静岡市	8	9	9	15	27	4	3	6	8	8	5	6	8	
⑩	浜松市	8	9	9	15	27	4	3	6	8	8	5	6	8	
⑪	名古屋市	8	9	9	15	27	4	3	6	8	8	5	6	8	
⑫	京都市	8	9	9	15	27	4	3	6	8	8	5	6	8	
⑬	大阪市	8	9	9	15	27	4	3	6	8	8	5	6	8	
⑭	堺市	8	9	9	15	27	4	3	6	8	8	5	6	8	
⑮	神戸市	8	9	9	15	27	4	3	6	8	8	5	6	8	
⑯	岡山市	8	9	9	15	27	4	3	6	8	8	5	6	8	
⑰	広島市	8	9	9	15	27	4	3	6	8	8	5	6	8	
⑱	北九州市	8	9	9	15	27	4	3	6	8	8	5	6	8	
⑲	福岡市	8	9	9	15	27	4	3	6	8	8	5	6	8	
⑳	熊本市	8	9	9	15	27	4	3	6	8	8	5	6	8	
種目別計		576	648	630	1,050	1,836	288	210	414	560	560	360	432	800	560
事業別計		6,772													
合計															

※都道府県・政令指定都市別合計には、ラグビーフットボール、サッカー、軟式野球、カローリング及び俳句の要請者数を含まない。

(単位:人)

ふれあいスポーツ交流大会										文化交流大会					指都	
サ ツ カ ー	バ ン レ ー フ ポ ー ル ト	サイ ク リ ン グ	太 極 拳	軟 式 野 球	バ ウ ン ド テ ニ ス	吹 ス ポ ー ツ ウ ェ ル ネ ス 矢	ダン ス ス ポ ー ツ	イン デ ィ ア カ	カ ロ ー リ ン グ	バ ド ミ ン ト ン	囲 碁	将 棋	俳 句	健康 マ ー ジ ヤ ン	定 道 都 府 市 県 別 ・ 合 政 計 令	
県内外あわせて	9	3	8	県内外あわせて	8	8	9	9	県内外あわせて	11	3	3	県内外あわせて	4	191	
	9	3	8		8	8	9	9		11	3	3		4	191	
	9	3	8		8	8	9	9		11	3	3		4	191	
	9	3	8		8	8	9	9		11	3	3		4	191	
	9	3	8		8	8	9	9		11	3	3		4	191	
	9	3	8		8	8	9	9		11	3	3		4	191	
	9	3	8		8	8	9	9		11	3	3		4	191	
	9	3	8		8	8	9	9		11	3	3		4	191	
	9	3	8		8	8	9	9		11	3	3		4	191	
	9	3	8		8	8	9	9		11	3	3		4	191	
1,280	18	10	16	640	24	8	18	18	320	22	6	6	300	8	386	
の参加を目標	9	3	8	の参加を目標	8	8	9	9	の参加を目標	11	3	3	の参加を目標	4	191	
	9	3	8		8	8	9	9		11	3	3		4	191	
	9	3	8		8	8	9	9		11	3	3		4	191	
	9	3	8		8	8	9	9		11	3	3		4	191	
	9	3	8		8	8	9	9		11	3	3		4	191	
	9	3	8		8	8	9	9		11	3	3		4	191	
	9	3	8		8	8	9	9		11	3	3		4	191	
	9	3	8		8	8	9	9		11	3	3		4	191	
	9	3	8		8	8	9	9		11	3	3		4	191	
	9	3	8		8	8	9	9		11	3	3		4	191	
1チーム	9	3	8	1チーム	8	8	9	9	1チーム	11	3	3	1チーム	4	191	
	9	3	8		8	8	9	9		11	3	3		4	191	
	9	3	8		8	8	9	9		11	3	3		4	191	
	9	3	8		8	8	9	9		11	3	3		4	191	
	9	3	8		8	8	9	9		11	3	3		4	191	
	9	3	8		8	8	9	9		11	3	3		4	191	
	9	3	8		8	8	9	9		11	3	3		4	191	
	9	3	8		8	8	9	9		11	3	3		4	191	
	9	3	8		8	8	9	9		11	3	3		4	191	
	9	3	8		8	8	9	9		11	3	3		4	191	
20人	9	3	8	20人	8	16	9	9	4人	11	3	3	4人	4	199	
	9	3	8		8	16	9	9		11	3	3		4	199	
	9	3	8		8	16	27	45		55	15	15		24	641	
	9	3	8		8	16	9	9		11	3	3		4	199	
	9	3	8		8	8	8	9		9	11	3		3	4	191
	9	3	8		8	8	8	9		9	11	3		3	4	191
	9	3	8		8	8	8	9		9	11	3		3	4	191
	9	3	8		8	8	8	9		9	11	3		3	4	191
	9	3	8		8	8	8	9		9	11	3		3	4	191
	9	3	8		8	8	8	9		9	11	3		3	4	191
(64チーム)	9	2	8	(32チーム)	8	8	9	9	(80チーム)	11	3	3	(80チーム)	4	190	
	9	2	8		8	8	9	9		11	3	3		4	190	
	9	2	8		8	8	9	9		11	3	3		4	190	
	9	2	8		8	8	9	9		11	3	3		4	190	
	9	2	8		8	8	9	9		11	3	3		4	190	
	9	2	8		8	8	9	9		11	3	3		4	190	
	9	2	8		8	8	9	9		11	3	3		4	190	
	9	2	8		8	8	9	9		11	3	3		4	190	
	9	2	8		8	8	9	9		11	3	3		4	190	
	9	2	8		8	8	9	9		11	3	3		4	190	
1,280	648	200	552	640	560	568	630	648	320	792	216	216	300	292		
														16,786		



<お問い合わせ>

ねんりんピック^{えがお}愛顔のえひめ2023実行委員会事務局

〒790-0002

愛媛県松山市二番町3丁目6-5 明治安田生命松山二番町ビル 5階

TEL : 089-961-1134

FAX : 089-961-1145

E-mail : nenrinpic@pref.ehime.lg.jp

URL : <https://nenrin-ehime2023.jp/>

ねんりんピック
愛顔のえひめ2023
公式ホームページ

