



落合建材

(日野郡日野町中菅地内)

採石計画認可申請概要

令和5年8月23日

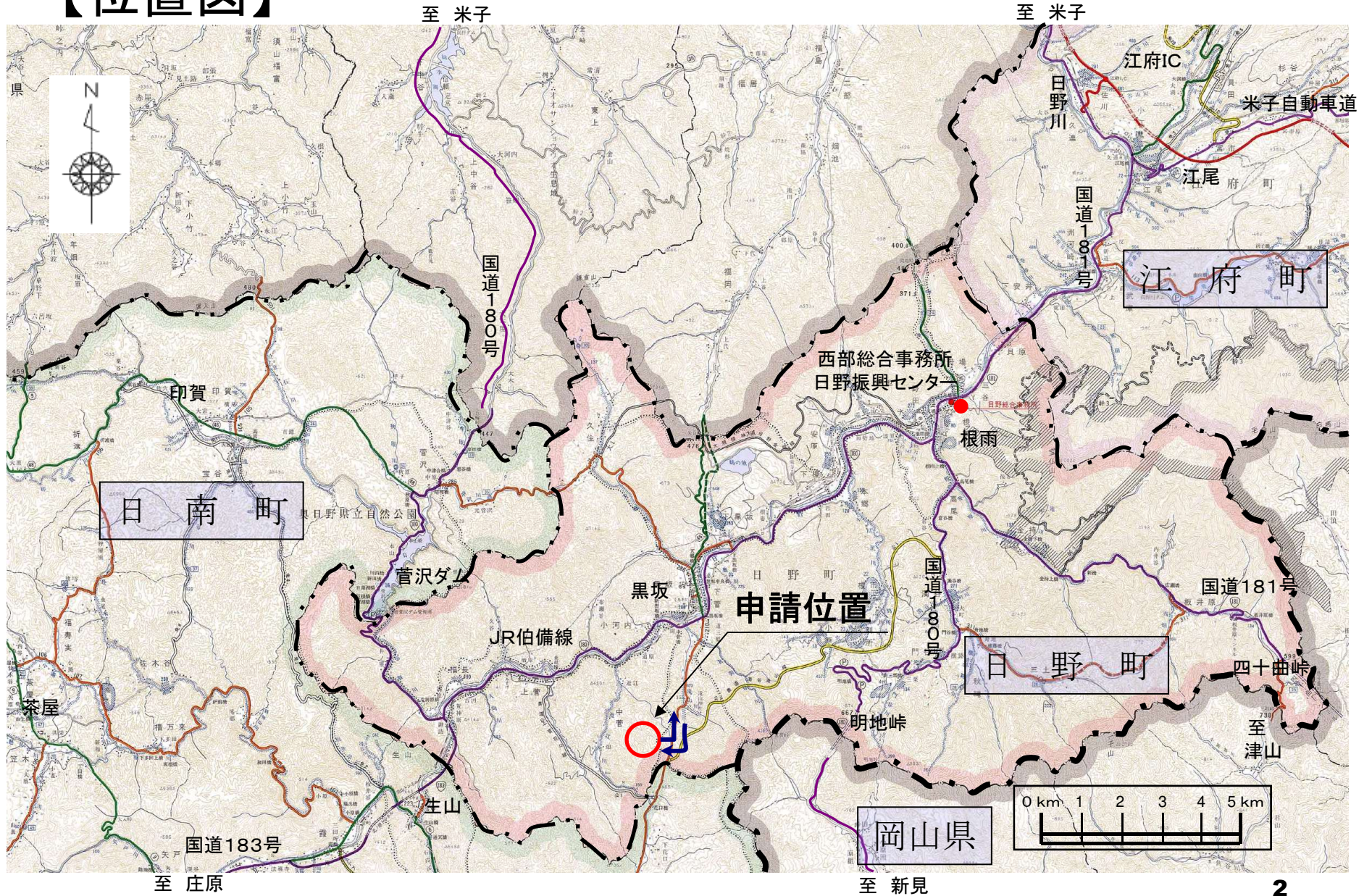
西部総合事務所日野振興センター 日野県土整備局

採石場の所在地 **鳥取県日野郡日野町中菅字中山579番80**
579番132

申請者氏名 **落合建材**
代表者 **落合 亨**

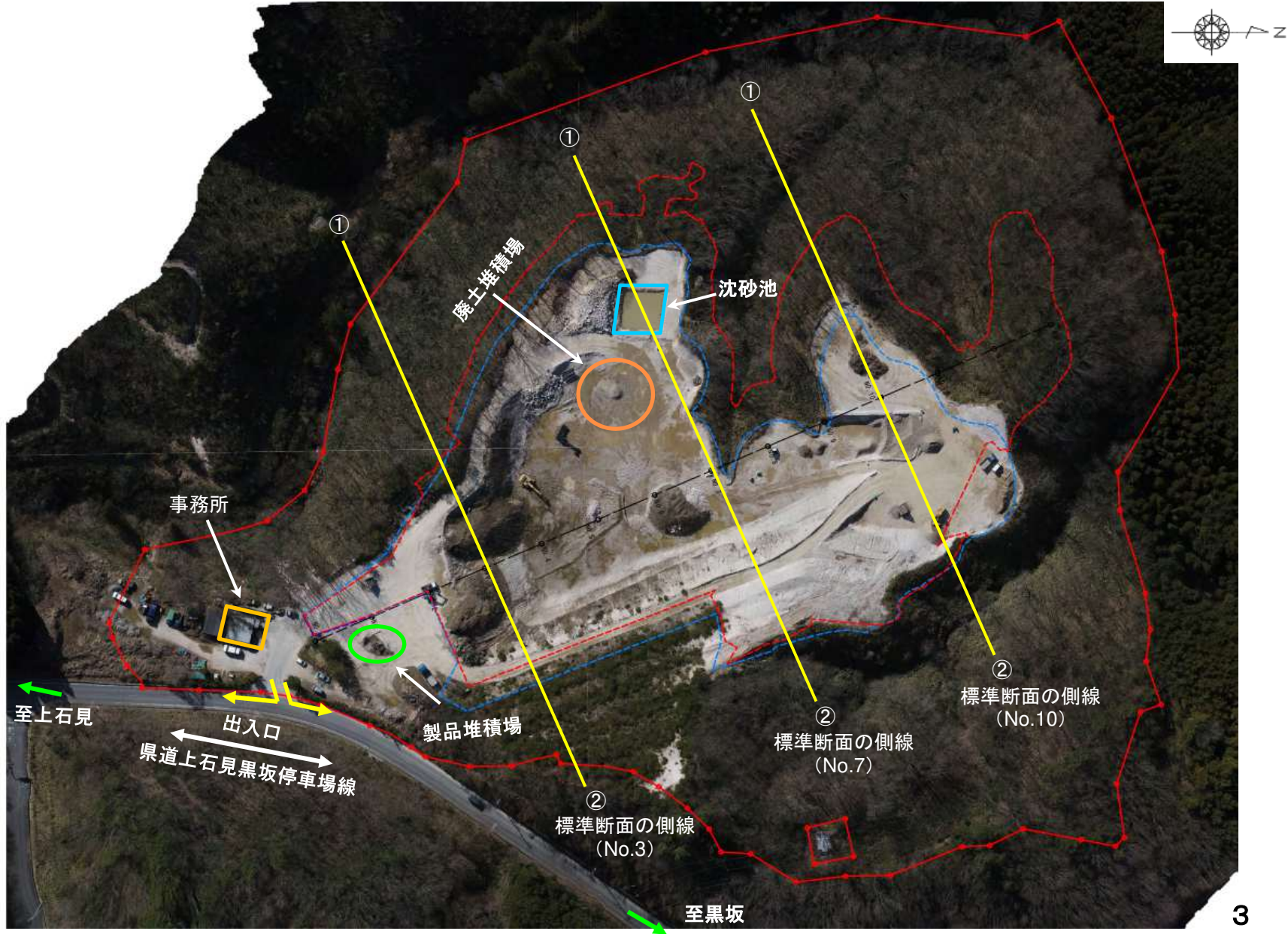
1. 採石場の区域	採石場の面積	65, 570 m ²		
	掘削区域の面積	22, 035 m ²		
	最終高低差	48 m		
	境界の明示方法	境界杭により明示する。		
	区域を明示する図面等	別添のとおり。		
2. 採取をする岩石の種類及び数量	種類	風化花崗岩	数量	103, 284m ³ (185, 911トン)
3. 採取の期間	認可日から5年間 (従前認可期間 平成30年 9月16日～平成35年 9月15日)			
4. 採石業務従事者数	3人(うち業務管理者の資格を有する者2人)			
5. 岩石の賦存の状況	賦存の状況	風化花崗岩		
	確認方法	既に採取を行っている切羽により確認。		
6. 採取岩石の用途	風化花崗岩： 埋立・路体盛土			
7. 従前認可期間における採石法と採石条例における処分の状況	なし			

【位置図】

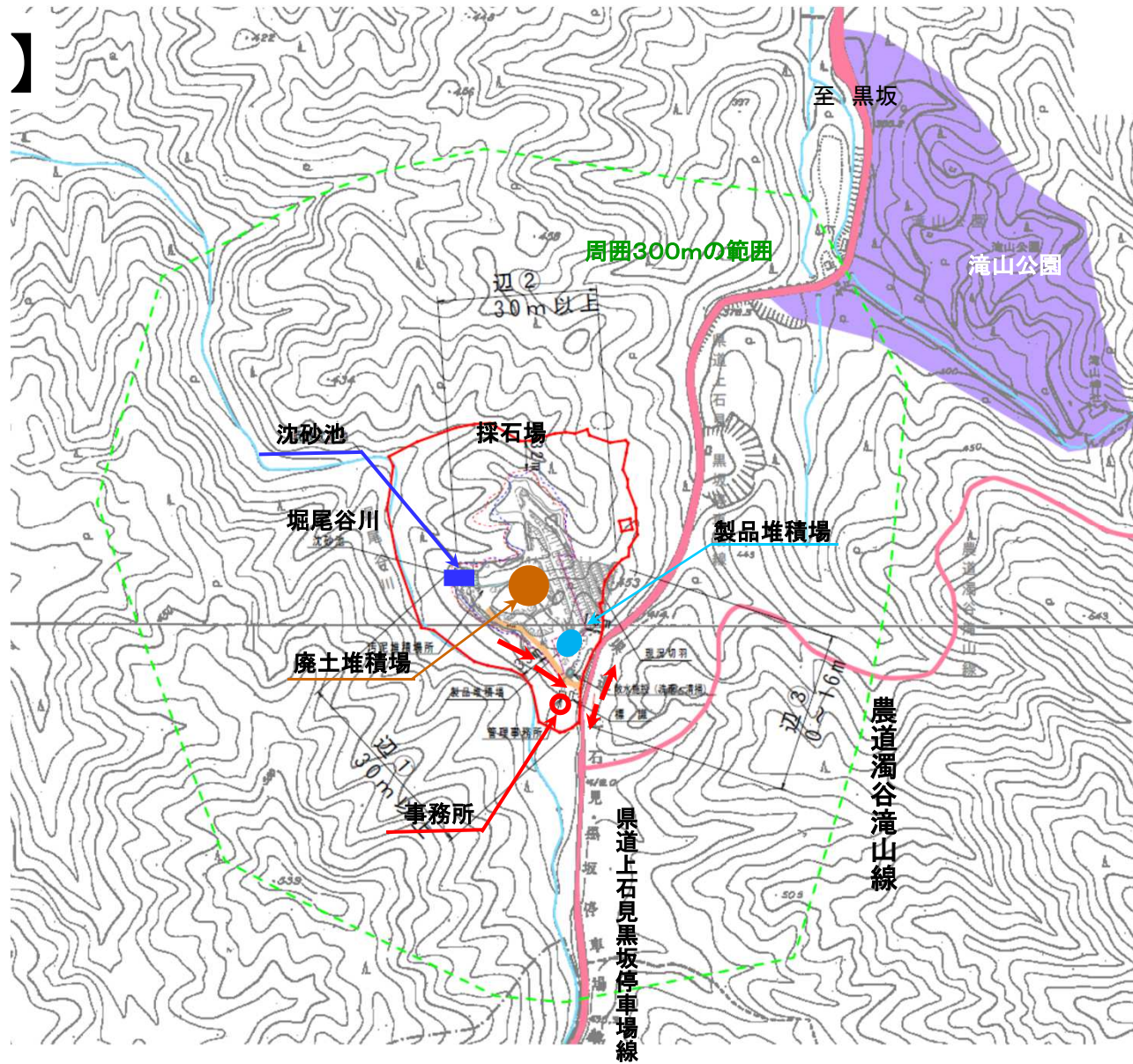


【航空写真】令和5年6月撮影

— : 採石区域
⋯ : 掘削区域
⋯ : 掘削区域(前)



【周辺見取図】



凡 例	
表示	名 称
	採石場区域
	搬出経路 運搬経路
	県 道
	河川・水路
	公 園
	周囲300m範囲

至 上石見

【現況写真】

令和5年7月撮影

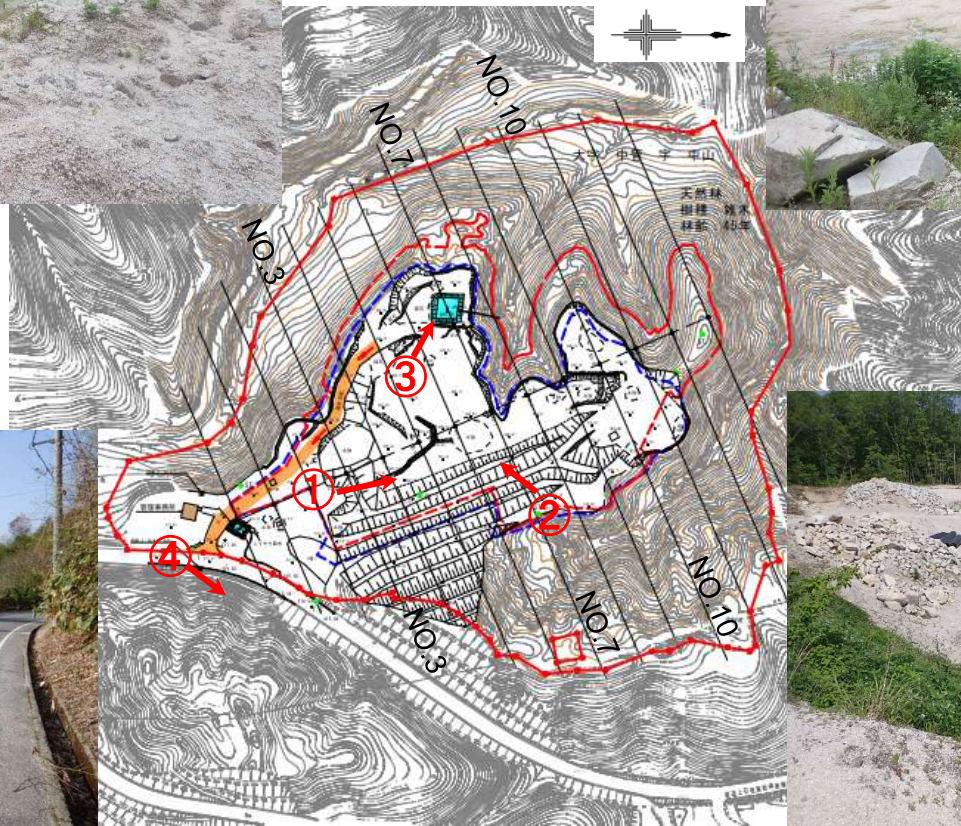


③ 沈砂池



① 全景

② 全景

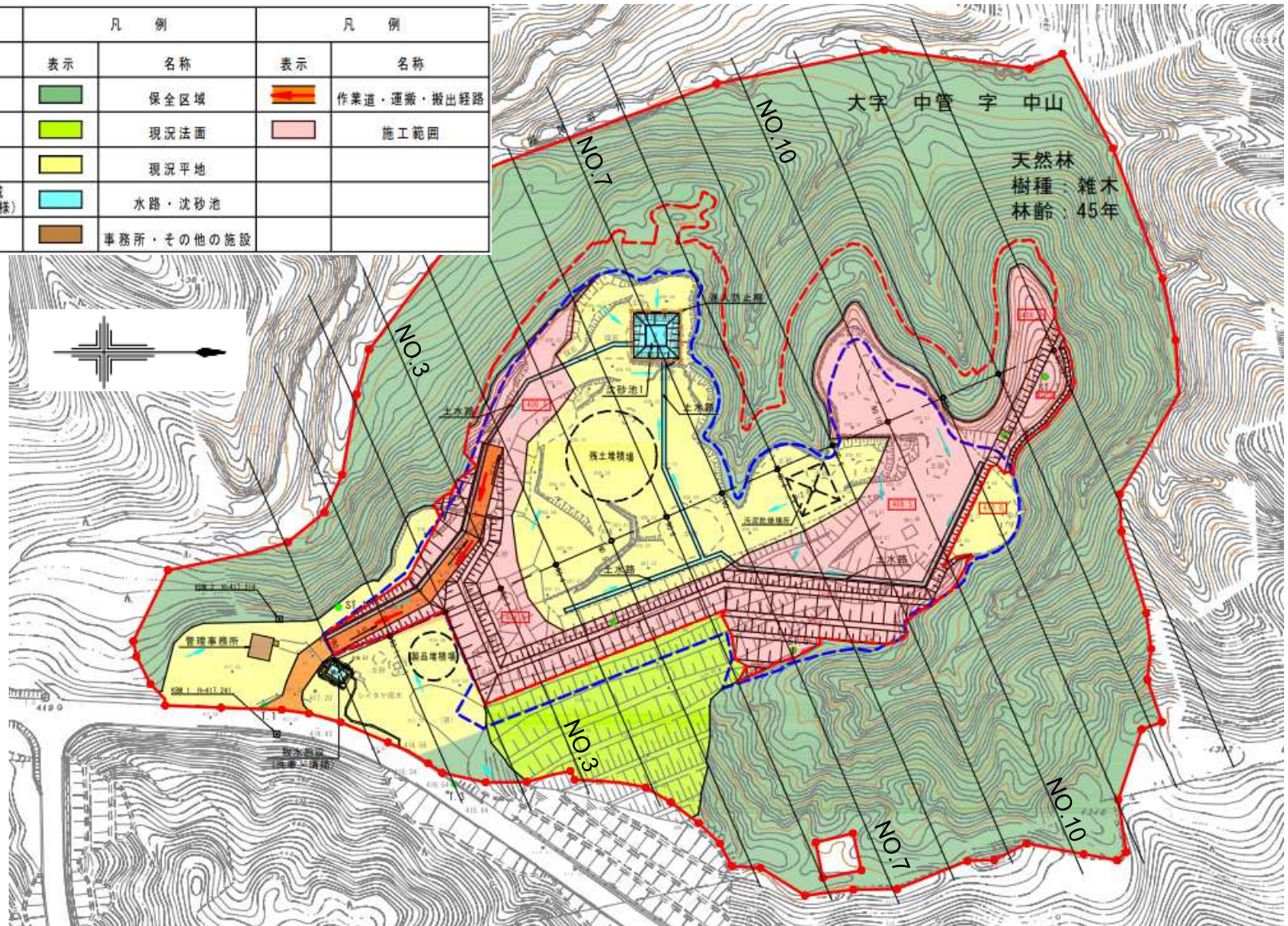


④ 出入口



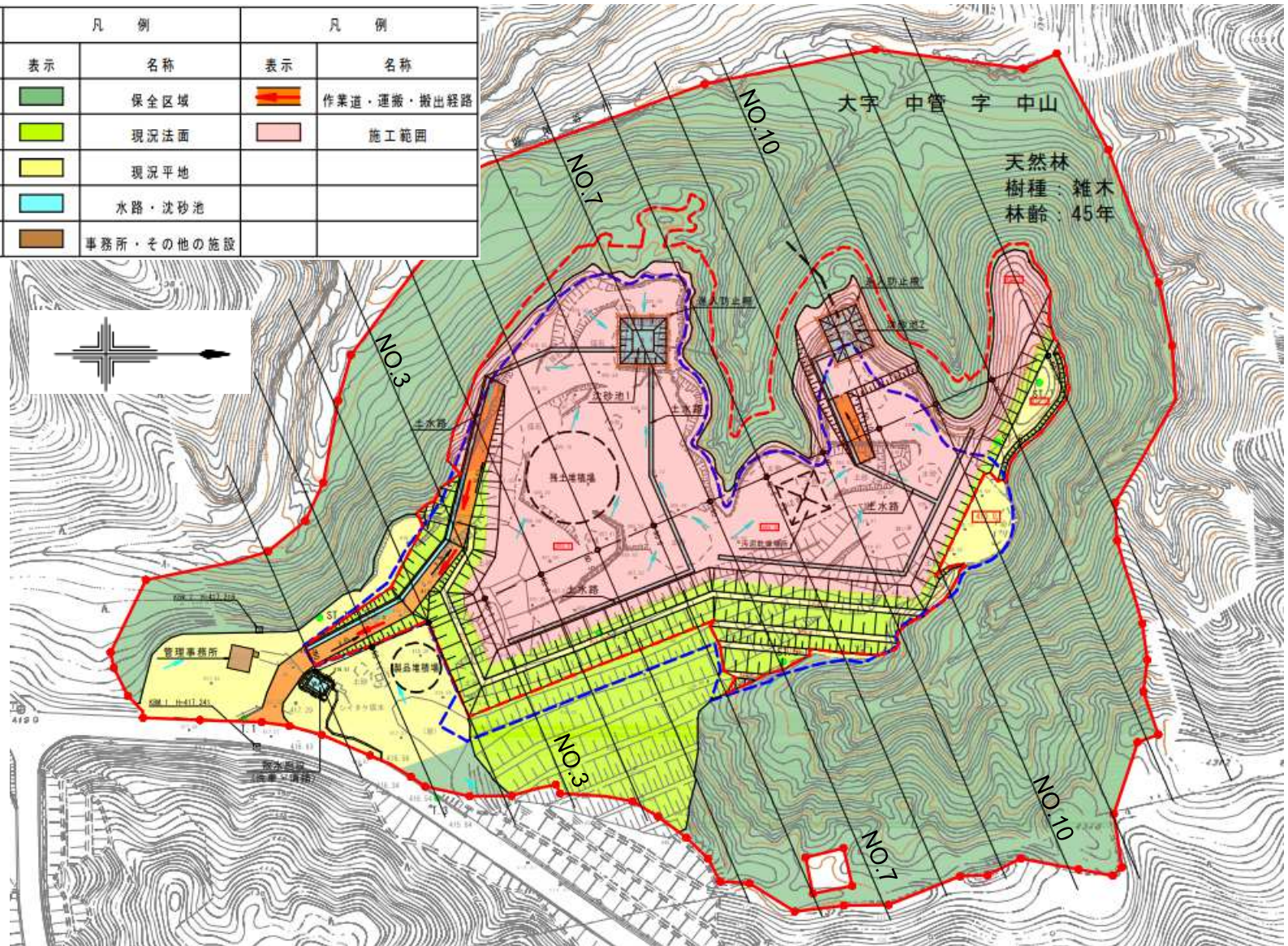
【計画平面図(1年目完了時)】

凡例		凡例		凡例	
表示	名称	表示	名称	表示	名称
	採石場の区域		保全区域		作業道・運搬・搬出経路
	境界杭		現況法面		施工範囲
	掘削区域		現況平地		
	前回採石場の区域 (今回採石場区域と同様)		水路・沈砂池		
	前回掘削区域		事務所・その他の施設		



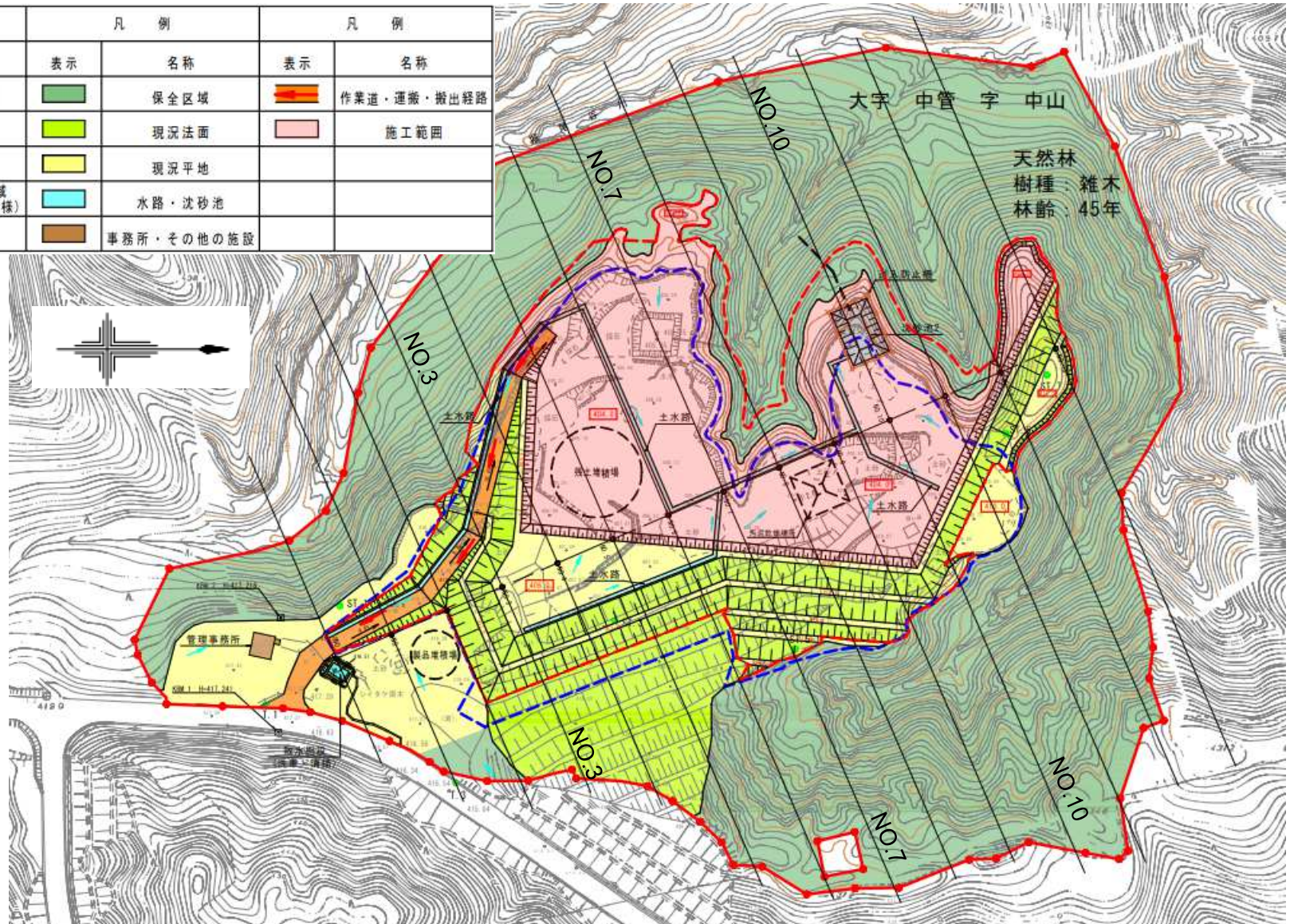
【計画平面図(2年目完了時)】

凡 例		凡 例		凡 例	
表示	名称	表示	名称	表示	名称
—	採石場の区域	■	保全区域	—	作業道・運搬・搬出経路
○	境界杭	■	現況法面	■	施工範囲
- - -	掘削区域	■	現況平地		
— (前)	前回採石場の区域 (今回採石場区域と同様)	■	水路・沈砂池		
- - - (前)	前回掘削区域	■	事務所・その他の施設		



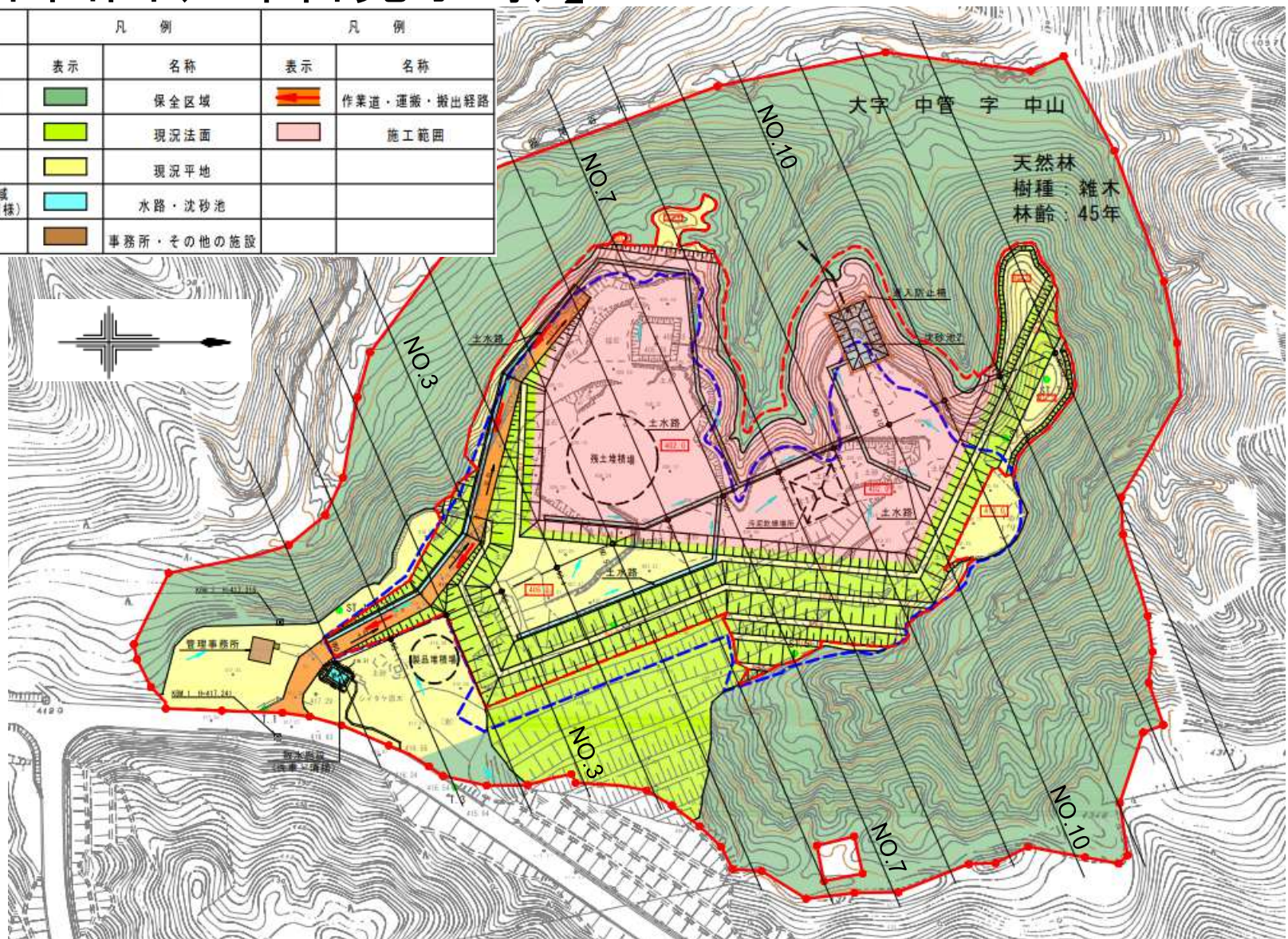
【計画平面図(3年目完了時)】

凡 例		凡 例		凡 例	
表示	名称	表示	名称	表示	名称
	採石場の区域		保全区域		作業道・運搬・搬出経路
	境界杭		現況法面		施工範囲
	掘削区域		現況平地		
	前回採石場の区域 (今回採石場区域と同様)		水路・沈砂池		
	前回掘削区域		事務所・その他の施設		



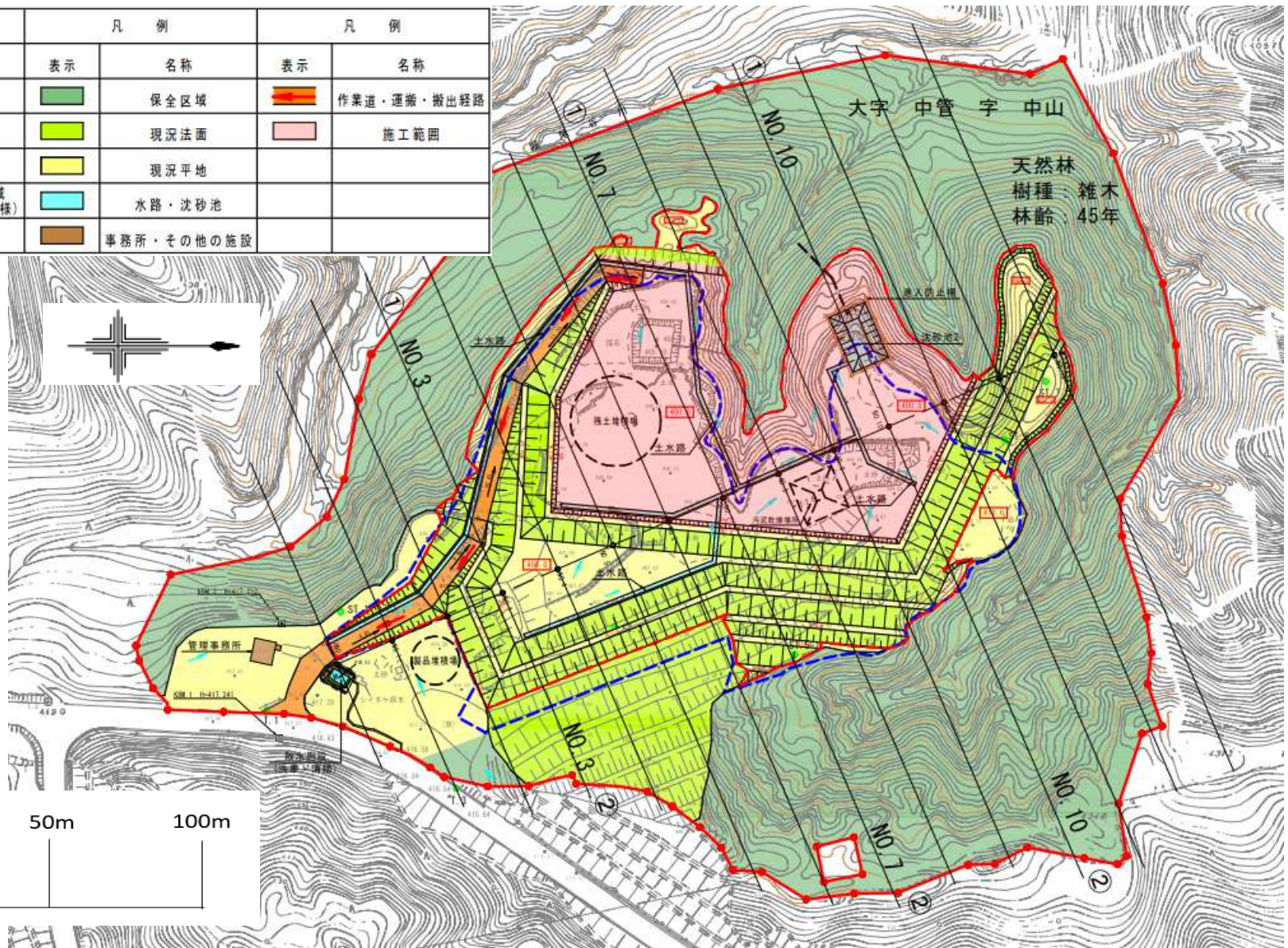
【計画平面図(4年目完了時)】

凡 例		凡 例		凡 例	
表示	名称	表示	名称	表示	名称
	採石場の区域		保全区域		作業道・運搬・搬出経路
	境界杭		現況法面		施工範囲
	掘削区域		現況平地		
	前回採石場の区域 (今回採石場区域と同様)		水路・沈砂池		
	前回掘削区域		事務所・その他の施設		



【計画平面図(5年目完了時)】

凡例		凡例		凡例	
表示	名称	表示	名称	表示	名称
	採石場の区域		保全区域		作業道・運搬・搬出経路
	境界杭		現況法面		施工範囲
	掘削区域		現況平地		
	前回採石場の区域 (今回採石場区域と同様)		水路・沈砂池		
	前回掘削区域		事務所・その他の施設		



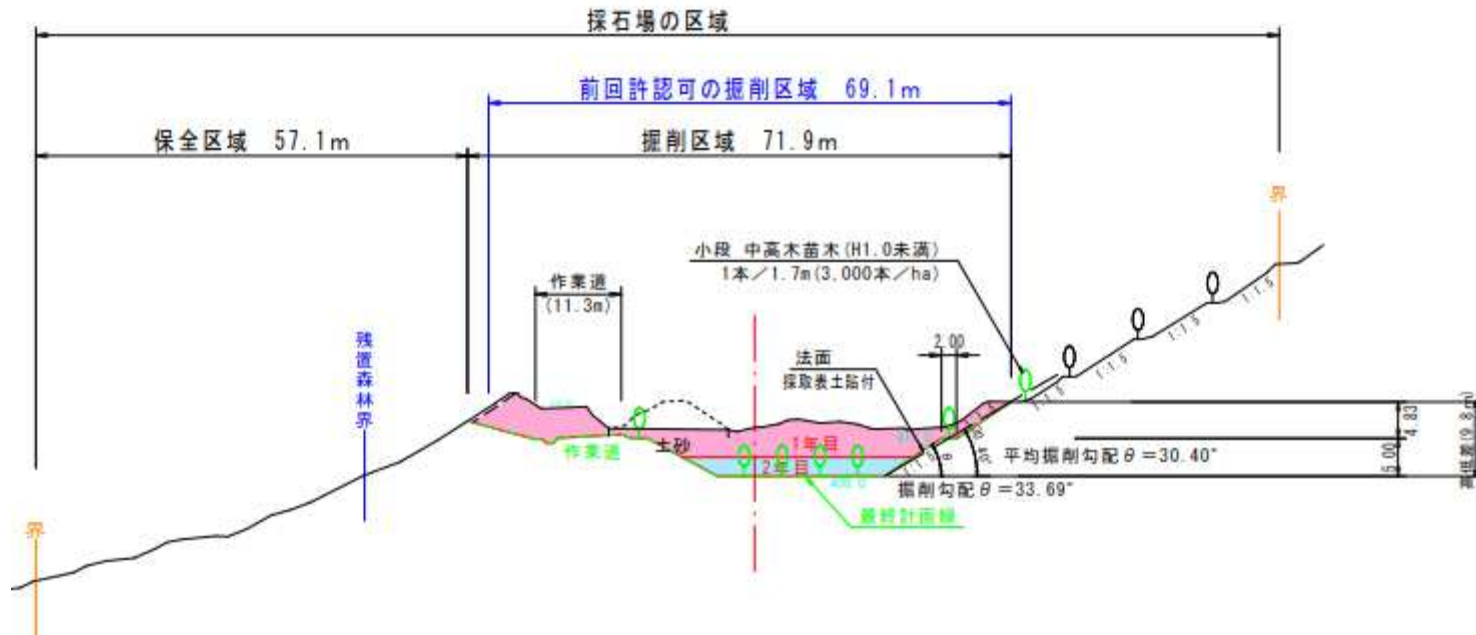
【計画標準断面図】

①

標準断面図

(NO. 3)

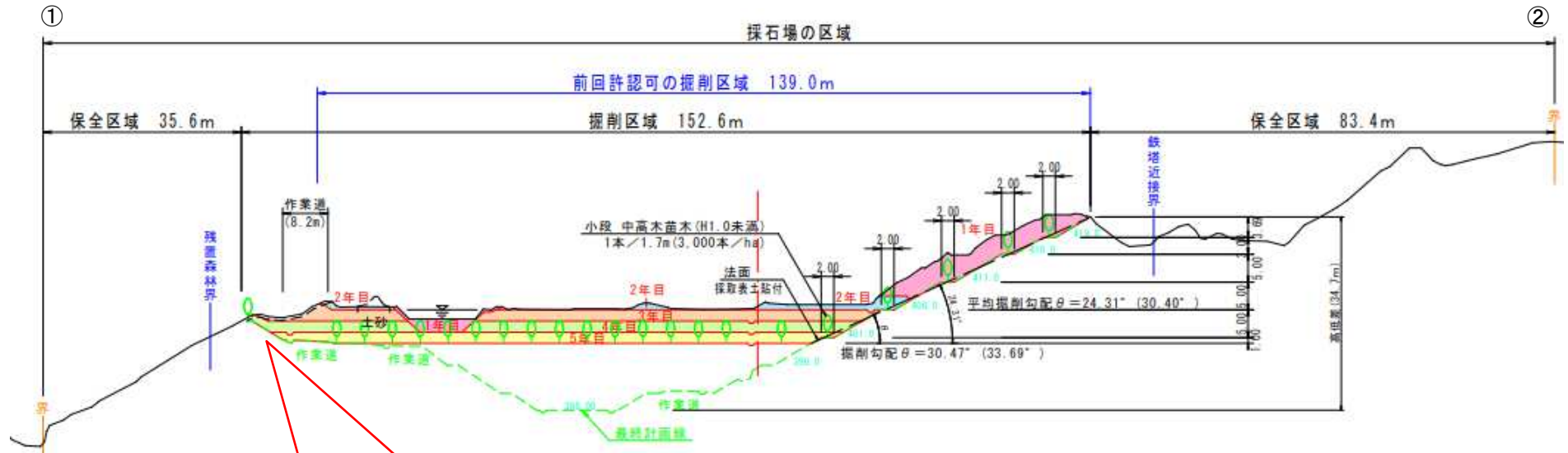
②



【計画標準断面図】

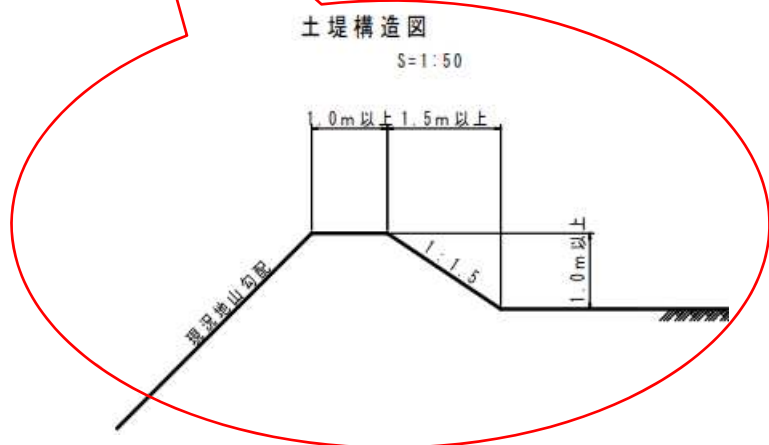
標準断面図

(NO. 7)



土堤構造図

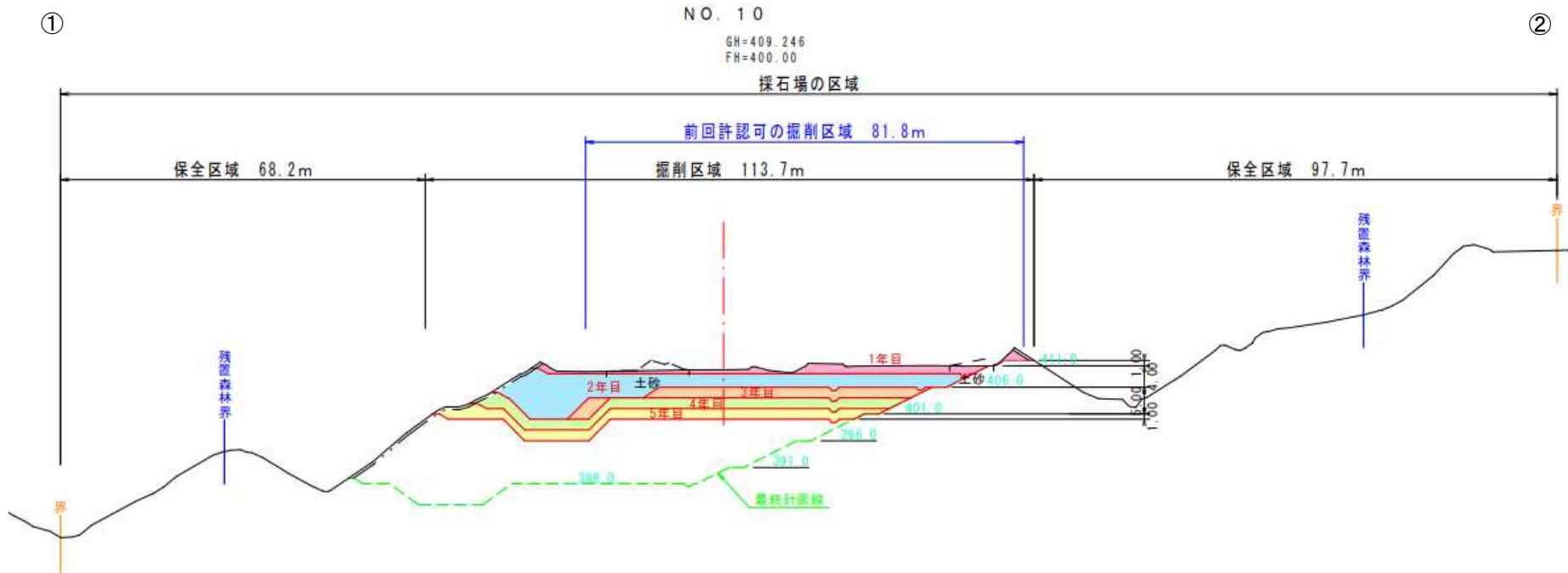
S=1:50



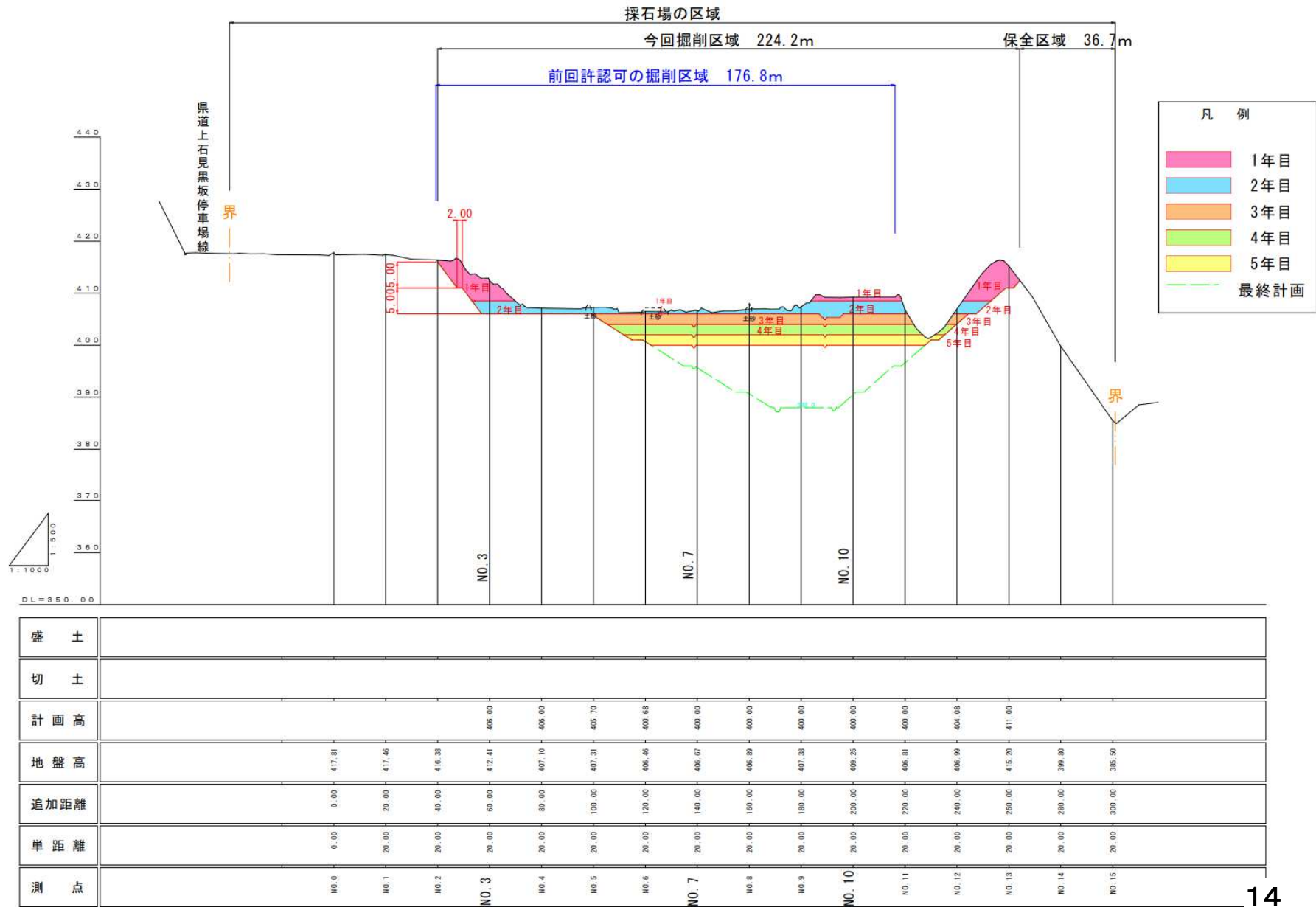
【計画標準断面図】

標準断面図

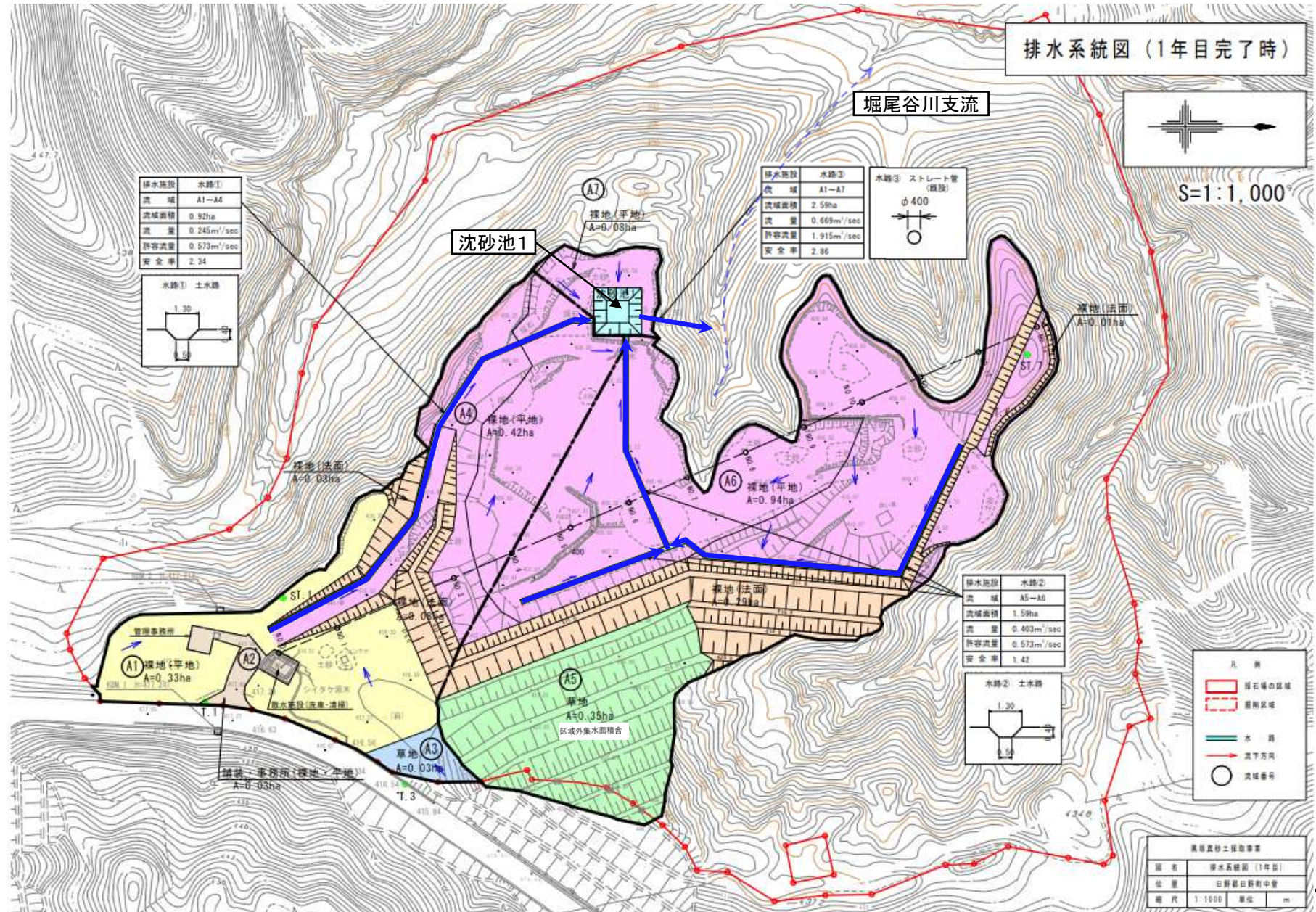
(NO. 10)



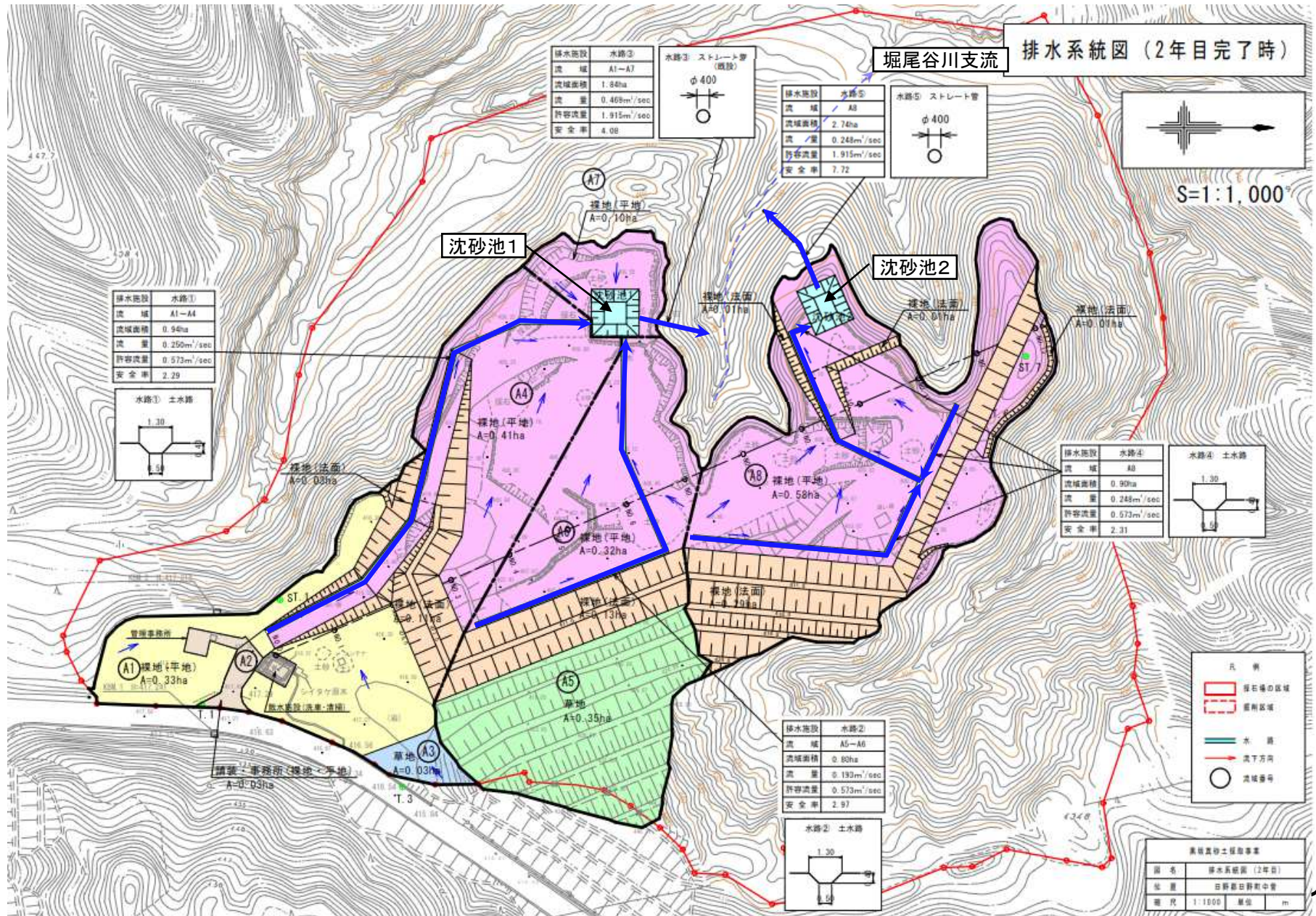
【計画縦断面図】



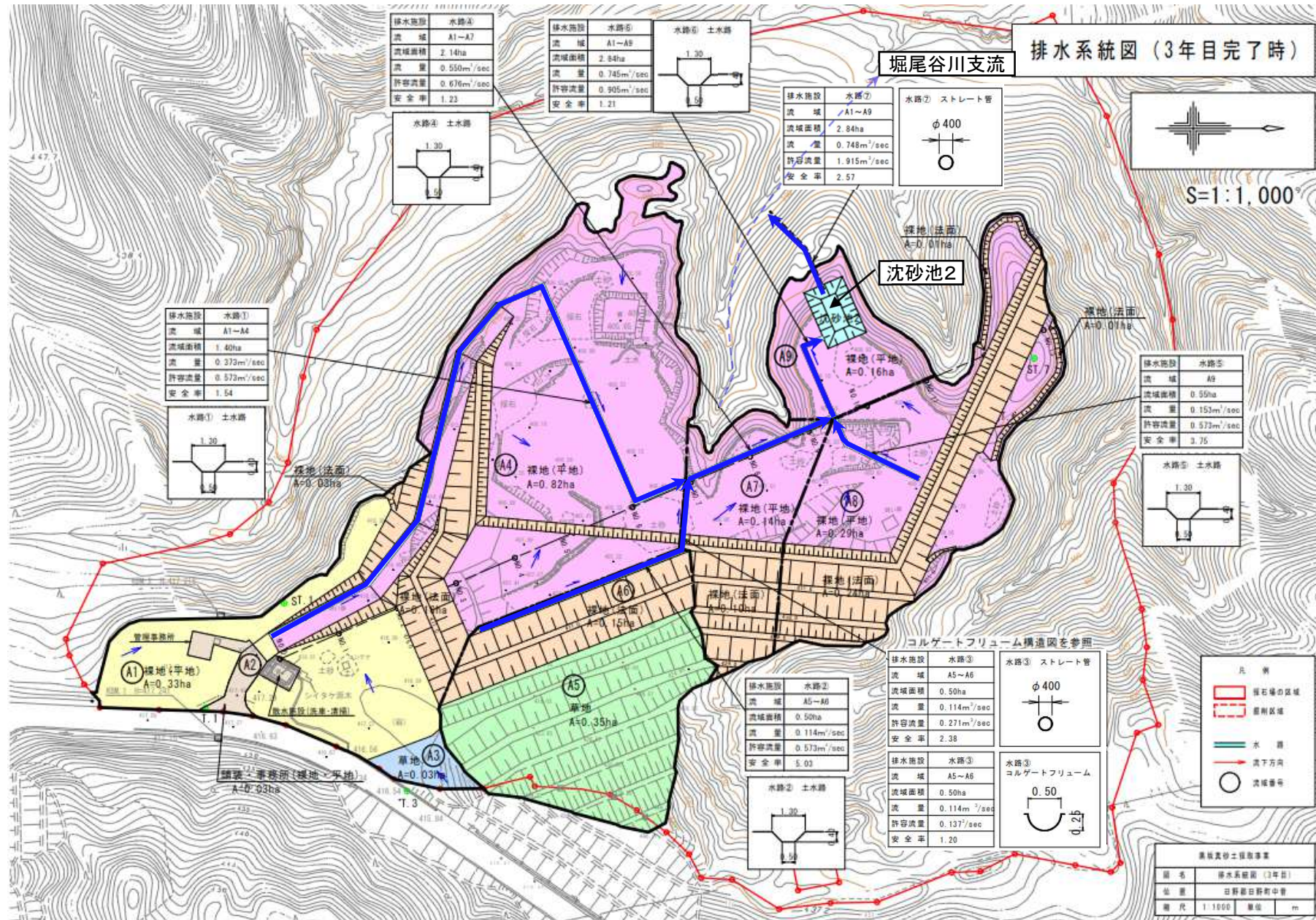
【排水系統図(1年目)】



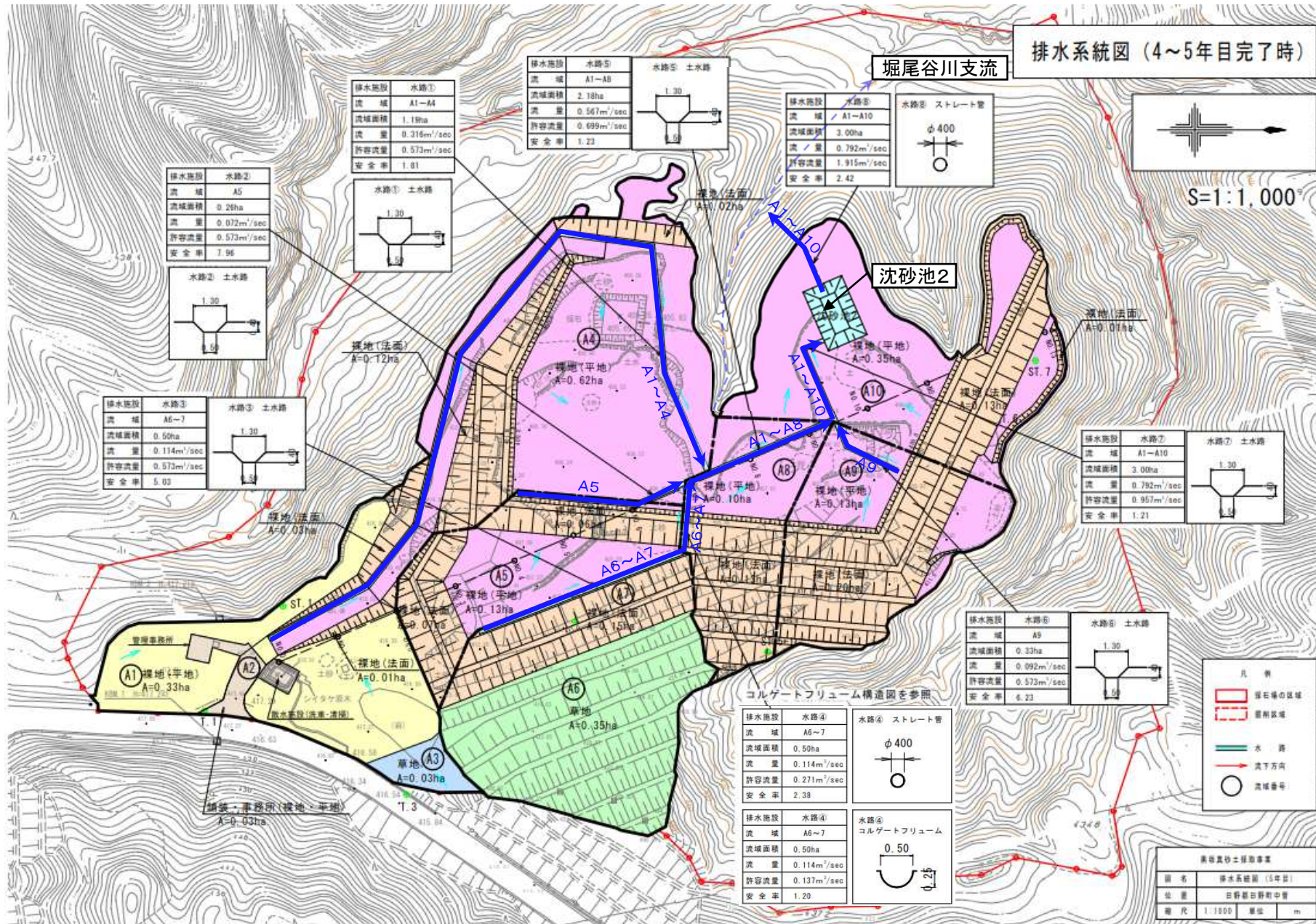
【排水系統図(2年目)】



【排水系統図(3年目)】



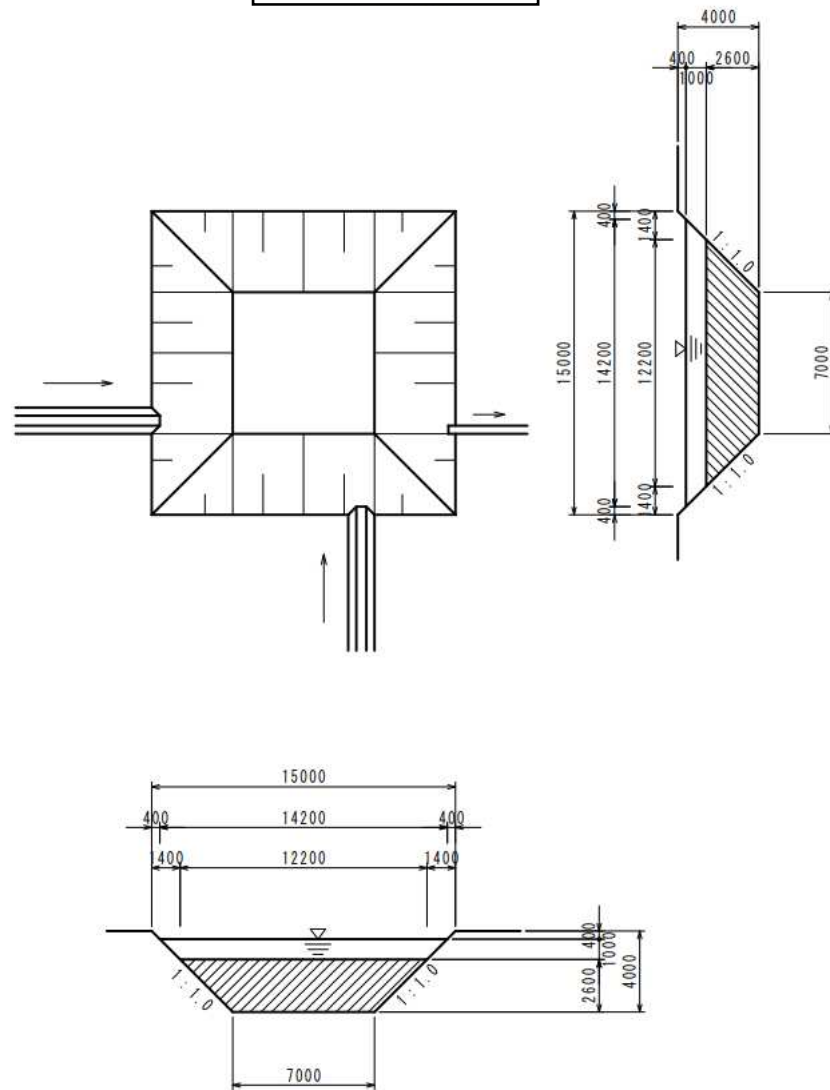
【排水系統図(4~5年目完成時)】



【排水施設構造図 沈砂池1】

沈砂池1(1年目・2年目)構造図

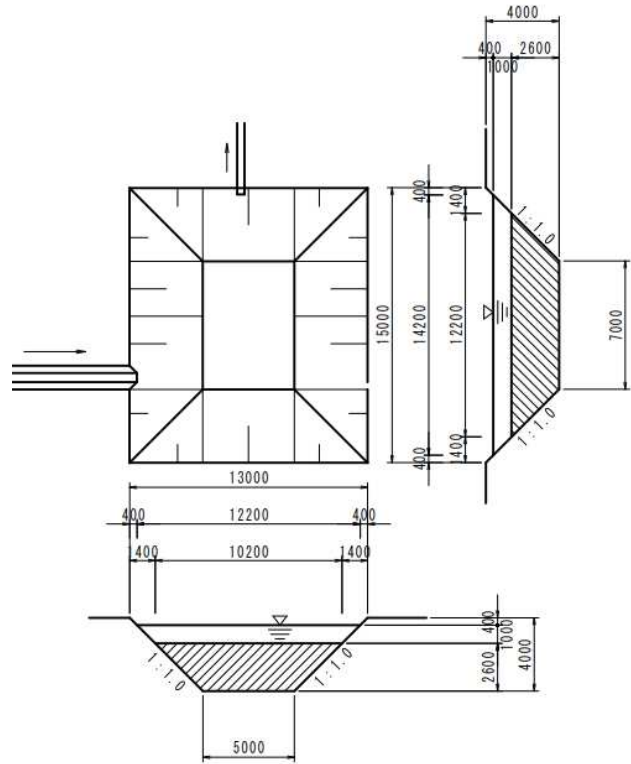
15m * 15m * 4m



【排水施設構造図 沈砂池2】

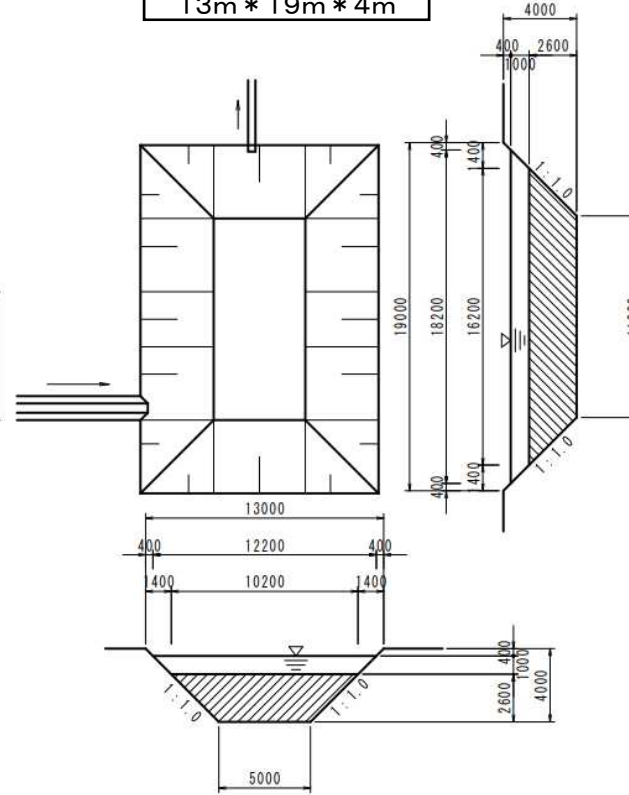
(2年目)

13m * 15m * 4m



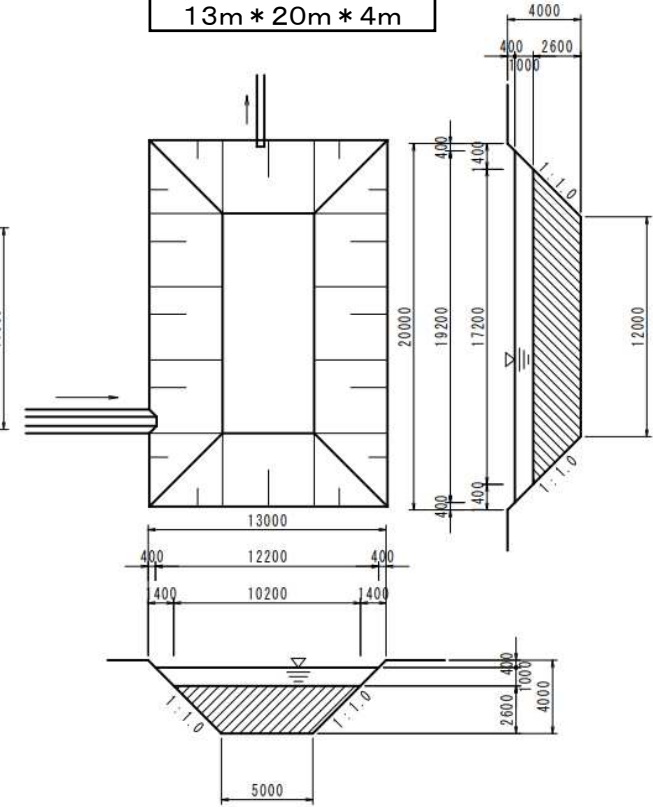
(3年目)

13m * 19m * 4m



(4~5年目)

13m * 20m * 4m



【現況周辺植生図及び写真】

現況植生状況



クヌギ



クリ



ハウノキ



ヤマボウシ



アカメガシワ



アカマツ



コナラ



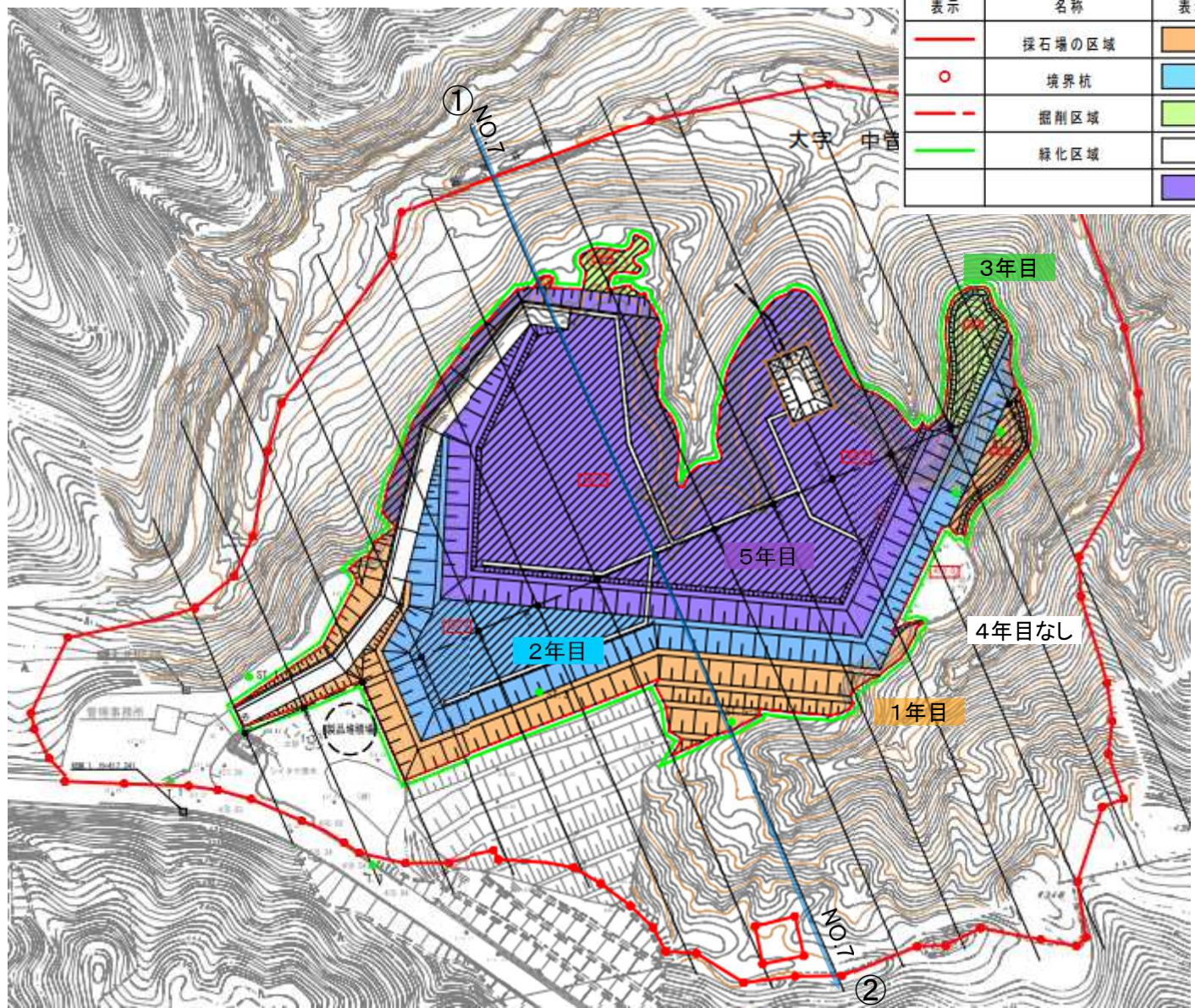
エニシダ



凡 例	
表示	名称
	鎌石場の区域
	境界点
	調査区域

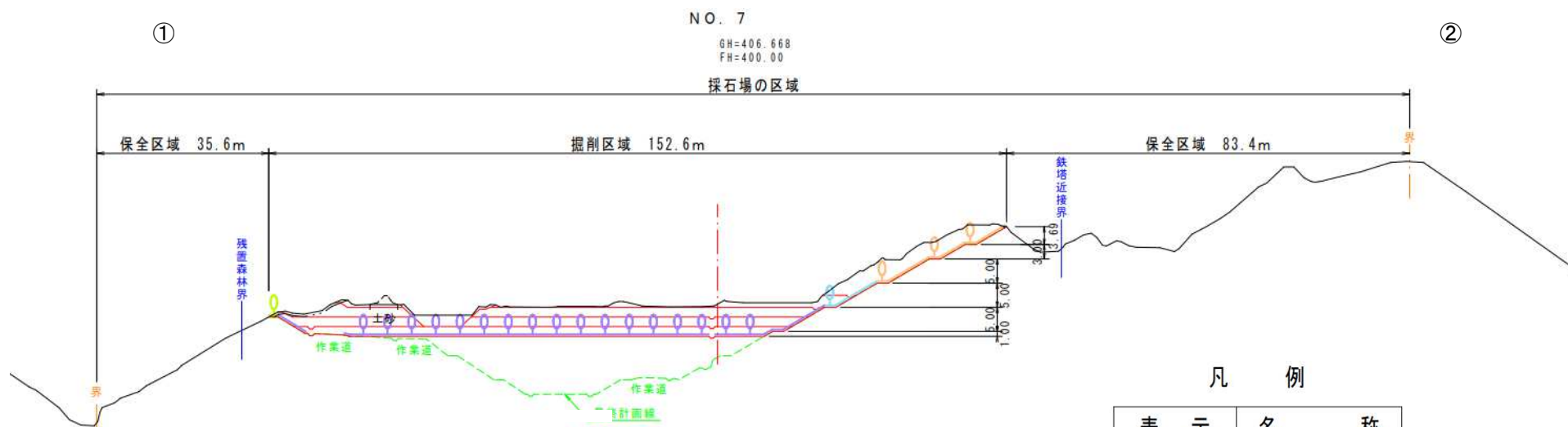
実地調査	
現況植生状況	
位置	長野県長野市
縮尺	1:2000 単位

【緑化年次計画図平面図】



凡 例		凡 例	
表示	名称	表示	名称
	採石場の区域		緑化1年目
	境界杭		緑化2年目
	掘削区域		緑化3年目
	緑化区域		4年目緑化なし
			緑化5年目

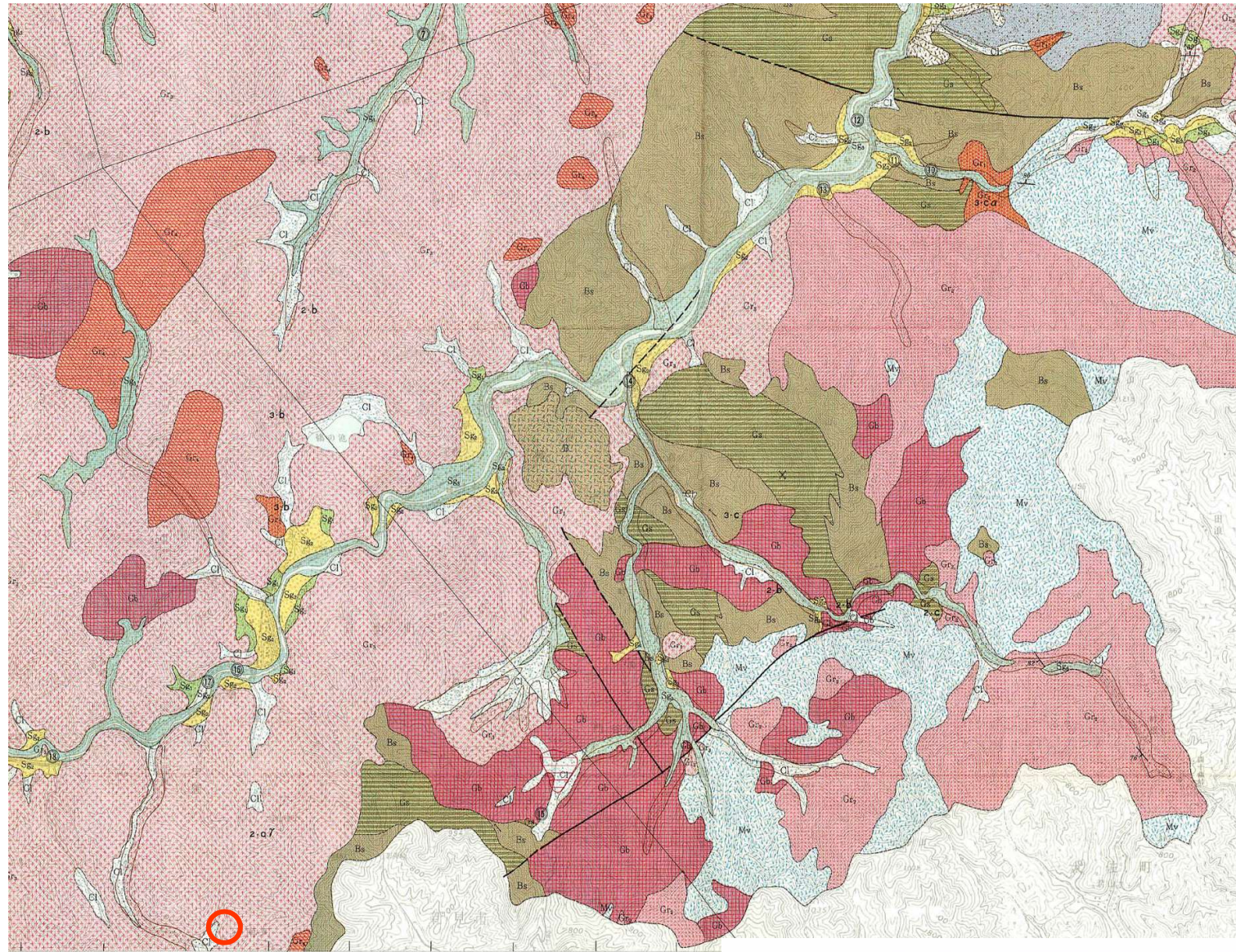
【緑化年次計画横断図】



緑化樹種(小段:植栽、法面:種子散布)
クリ、アカマツ、ヤマハギ、エニシダ、ヨモギなど

【表層地質図】

出典：土地分類基本調査(1977)根雨・湯本 鳥取県

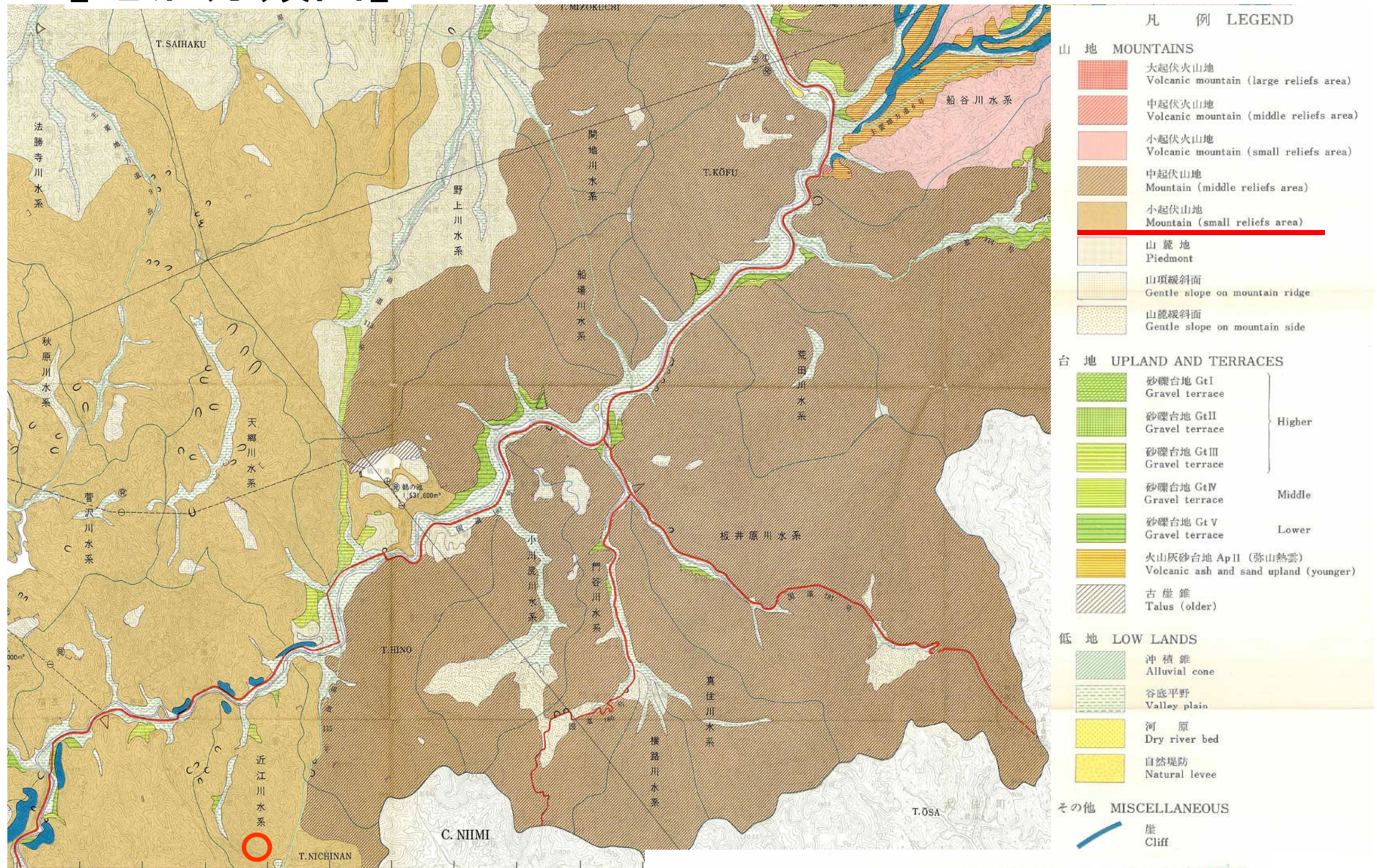


- 未固結堆積物
Unconsolidated sediments
 - 半固結堆積物
Semi-consolidated sediments
 - 未固結火山性堆積物
Unconsolidated pyroclastics
 - 半固結火山性堆積物
Semi-consolidated pyroclastics
 - 固結堆積物
Consolidated sediments
 - 火山性岩石 (固結)
Volcanic rocks (Consolidated)
 - 火成岩
Plutonic rocks
 - 変成岩
Metamorphic rocks
- Sg3 砂礫3
Sand and gravel 3
 - Cl 砕屑物
Clastics
 - Sg2 砂礫2
Sand and gravel 2
 - Sg1 砂礫1
Sand and gravel 1
 - L ローム (火山灰)
Loam (Volcanic ash)
 - Trm 火山砕屑物
Pyroclastics
 - Trm 凝灰質岩石
Tuffaceous rocks
 - Qh 泥岩
Mudstone
 - A3 安山岩質岩石3
Andesitic rocks 3
 - A2 安山岩質岩石2
Andesitic rocks 2
 - B3 玄武岩質岩石
Basaltic rocks
 - B3 流紋岩質岩石3
Rhyolitic rocks 3
 - B2 流紋岩質岩石2
Rhyolitic rocks 2
 - A1 安山岩質岩石1
Andesitic rocks 1
 - R3 流紋岩質岩石1
Rhyolitic rocks 1
 - Mv 安山岩質岩石
Andesitic rocks
 - Gr4 花崗岩質岩石4
Granitic rocks 4
 - Gr3 花崗岩質岩石3
Granitic rocks 3
 - Gr2 花崗岩質岩石2
Granitic rocks 2
 - Gb ハンレイ岩質岩石
Gabbroic rocks
 - Gr1 花崗岩質岩石1
Granitic rocks 1
 - Gs 緑色片岩
Green schist
 - Bs 黒色片岩
Black schist
 - 地すべり防止地区
Landslide prevention area
 - 砂礫指定地
Sand and gravel designated area
 - X 鉱山 (休坑)
Mine (Closed mine)
 - 温泉
Hot spring
 - 採石場
Quarry

表層地質図 (S = 1/50,000) 申請地

【地形分類図】

出典: 土地分類基本調査(1977)根雨・湯本 鳥取県

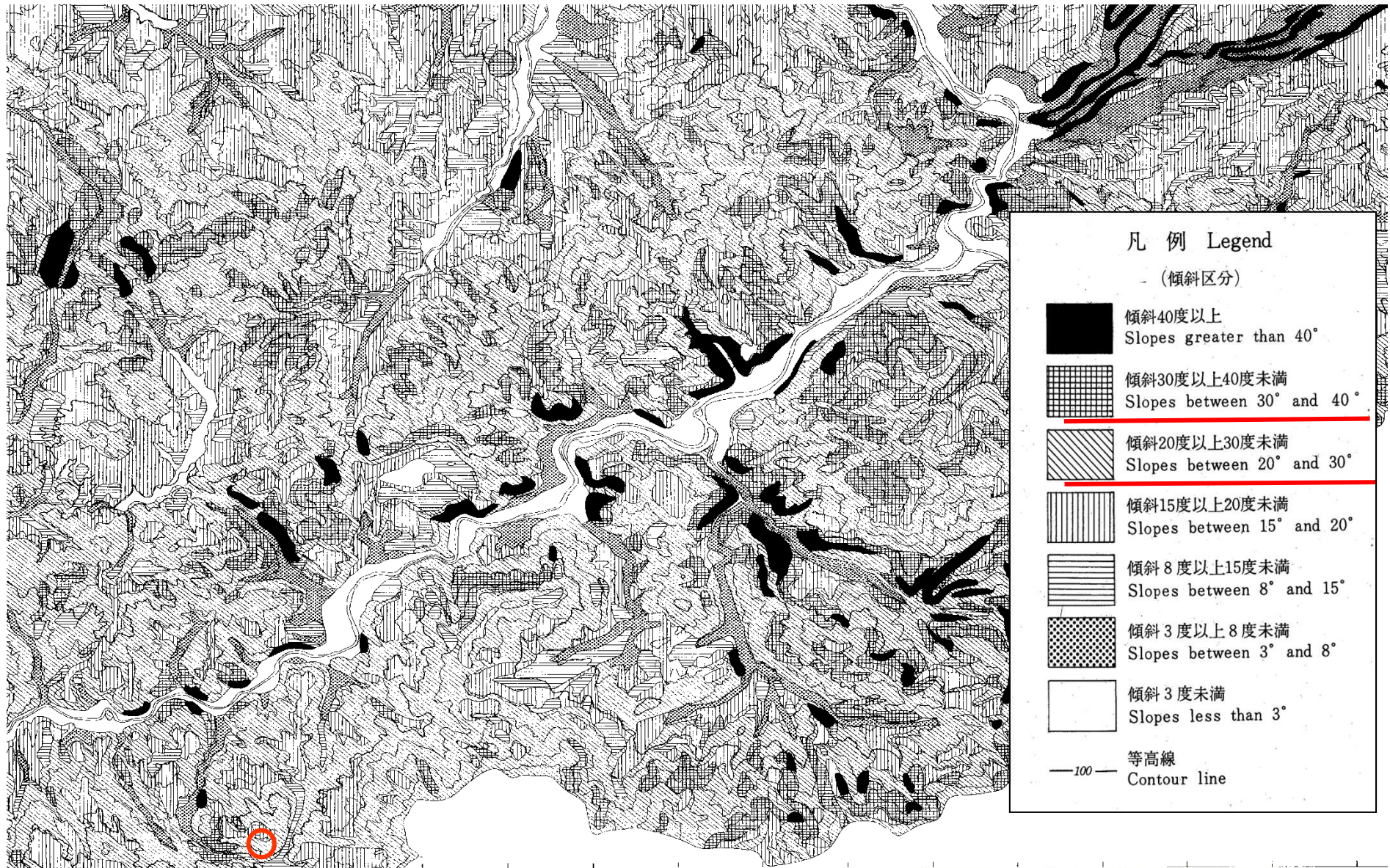


地形分類図 (S = 1/50,000)

申請地 ○


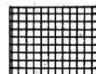




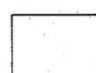
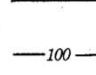
【傾斜区分图】

出典：土地分類基本調査(1977)根雨・湯本 鳥取県



凡例 Legend

(傾斜区分)

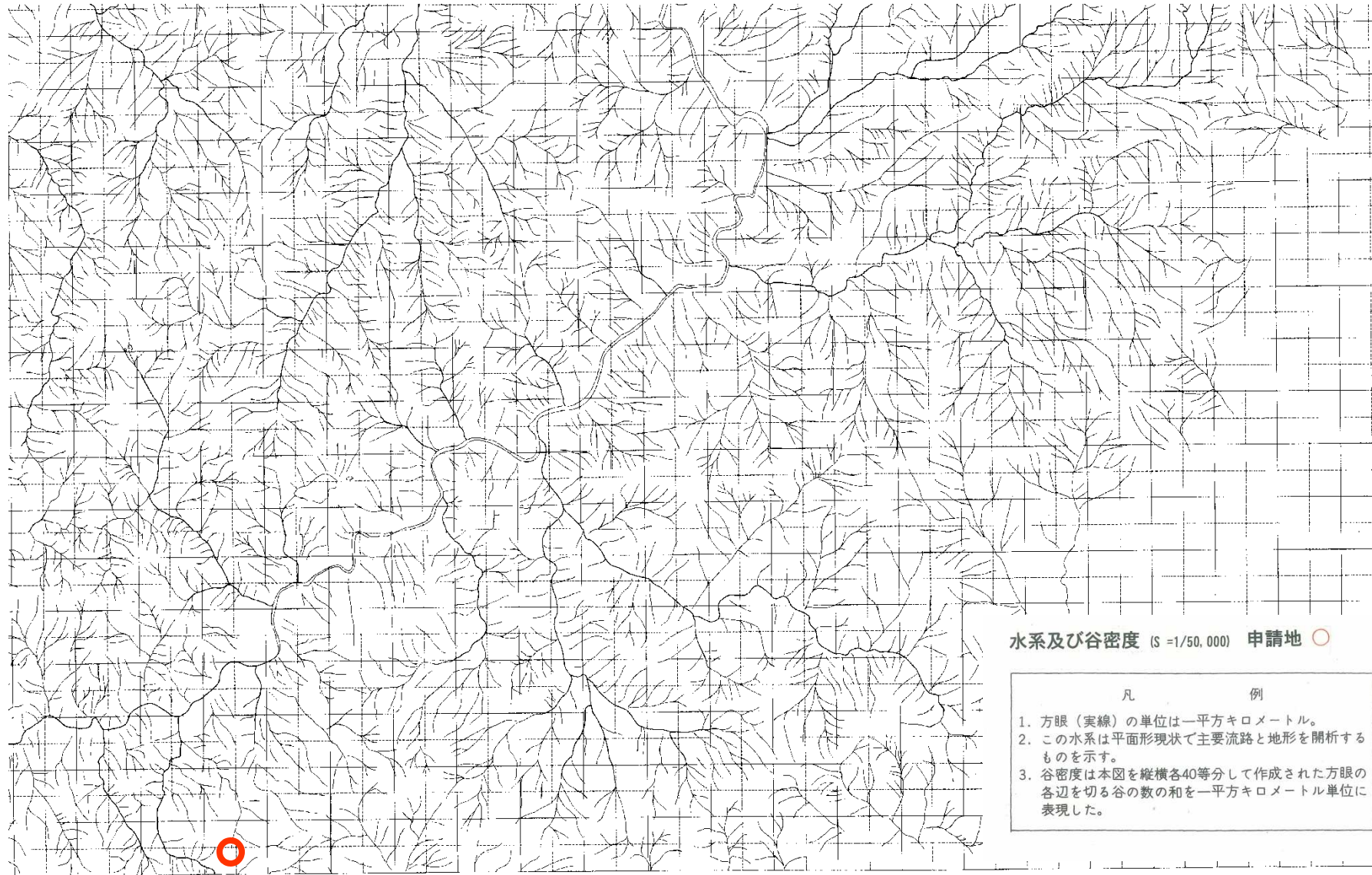
- 
 傾斜40度以上
Slopes greater than 40°
- 
 傾斜30度以上40度未満
Slopes between 30° and 40°
- 
 傾斜20度以上30度未満
Slopes between 20° and 30°
- 
 傾斜15度以上20度未満
Slopes between 15° and 20°
- 
 傾斜8度以上15度未満
Slopes between 8° and 15°
- 
 傾斜3度以上8度未満
Slopes between 3° and 8°
- 
 傾斜3度未満
Slopes less than 3°
- 
 等高線
Contour line

傾斜区分图 (S = 1/50,000) 申請地 ○

【水系及び谷密度】

申請地: ○

出典: 土地分類基本調査(1977)根雨・湯本 鳥取県



水系及び谷密度 (S = 1/50,000) 申請地 ○

凡 例

1. 方眼 (実線) の単位は一平方キロメートル。
2. この水系は平面形現状で主要流路と地形を開析するものを示す。
3. 谷密度は本図を縦横各40等分して作成された方眼の各辺を切る谷の数の和を一平方キロメートル単位に表現した。

【関係法令】

番号	関係法令	適用の有無	必要な許認可等の内容	処分の内容または処分を受ける見込み等	所管課(関係課)	許認可日申請日	許認可期間
1	自然公園法	有・無					
2	農地法	有・無					
3	森林法	有・無	林地開発条例第5条の1の規定に基づく林地開発行為の変更許可申請	手続中	日野振興局 農林業振興課		
4	河川法	有・無					
5	急傾斜地の崩壊による災害の防止に関する法律	有・無					
6	地すべり等防止法	有・無					
7	鳥取県砂防指定地管理条例	有・無					
8	道路法	有・無	第24条に基づく進入路の許可	承認	道路課	H7.7.25	
9	公有水面埋立法	有・無					
10	文化財保護法	有・無					
11	国有財産法	有・無					
12	大気汚染防止法	有・無					
13	水質汚濁防止法	有・無					
14	騒音規制法	有・無					
15	産業廃棄物の処理及び清掃に関する法律	有・無					
16	鳥取県景観形成条例	有・無	大規模行為の届出	適当	根雨土木事務所 生活環境部景観まちづくり課	H7.7.13通知	
17	鳥取県開発事業指導要綱	有・無	要綱第5条に基づく知事の同意	同意		H7.6.12	
18	鳥取県立自然公園条例	有・無	第13条の1の規定に基づく行為の届出	受理	日野振興局地域振興課(日野町企画政策課)	H7.7.21受理	(協定有効期限)
19	土壌汚染対策法	有・無	土壌汚染対策法第4条第1項の規定に基づく届出	(該当なし)	西部生活環境局環境・循環推進課	R5.7.10受付 R5.7.11通知	
20	開発協定書(日野町)	有・無	開発協定書	協定書締結・覚書 変更協定書(工期延長)	日野町企画政策課	H7.6.23締結 R5.7 締結	R10.9.15

●森林法
林地開発行為の許可が必要な場合であり、既に許可を得ているが、今回区域増になるため、現在変更許可の手続き中である。

●道路法
搬出入路を県道上石見黒坂停車場線に取り付けるにあたり、道路管理者(鳥取県)の許可を得ている。

●鳥取県景観形成条例
大規模行為の届出を提出しており、条例と照らし、適当と判断されている。

●鳥取県開発事業指導要綱
協議を実施し、同意(H.7.6.12)されている。
・同意条件
日野町と開発協定を締結すること。
(R5.9.16~R10.9.15協定済)

●鳥取県立自然公園条例
奥日野県立自然公園普通地域内土砂の採取行為届出を行い受理されている。

●土壌汚染対策法
一定の規模以上の土地の形質の変更について届出を行い、施行規則第26条各号に該当する土地は認められないと通知を得ている。

【チェックリスト(1/2)】

チェックリスト（落合建材）

項 目	主 な 確 認 内 容	チェック状況
1 関係法令の手続き	<p>○ 1 ha以上の森林開発であり、森林法に基づく林地開発許可を既に得ているが、今回面積増が生じるため、現在変更許可を申請中である。 ※内容について問題なければ、採石法認可と同日許可となる。</p> <p>【森林法に基づく隣地開発許可が必要な場合】 : 「地域森林計画」の対象となっている民有林で、実際に森林の土地を形質変更（切取、盛土）する面積が1 haを超える開発行為を行う場合は、知事の許可が必要。</p> <p>○ 鳥取県景観形成条例に基づき開発行為の届出については、条例第15条の適用除外行為にあたる為、該当はしない。 【鳥取県景観形成条例に基づき開発行為の届出が必要な場合】 : 大規模行為（土石の採取、土地の区画形質の変更が1 haを超える場合）を行う場合は、当該行為の種類、場所、内容及び着手予定日その他規則で定める事項を知事に届け出なければならない。 → 景観形成基準：採取場所が見えないように工夫、採取後法面の緑化実施など 適用除外行為：鳥取県立自然公園条例第13条第1項の届出に係る行為 : 森林法第10条の2第1項本文</p> <p>○ 鳥取県開発事業指導要綱に基づき県の同意が取られている。 【鳥取県開発事業指導要綱開発事業の届出】 : 一定規模以上（1 ha以上）の開発事業等については、県土の無秩序な開発を防止し、適正な土地利用を図り、快適な地域環境の確保に努めることを目的として、各個別法に基づく許可、認可の手続きを行う前に、県と協議を行い、同意を得る必要がある。（許認可等の行政処分ではなく、行政指導にとどまるもの。）</p>	適切に手続きがされている。
2 採石施工計画	<p>○ 掘削勾配は33.69度と平均勾配は30.40度で基準値を満たしており、図面とも整合が図られている。 → 標準断面図のとおり 【基準（鳥取県採石条例及び施行規則）抜粋】 : 風化岩石；森林開発許可時；風化の著しい岩石；35度（掘削後の平均勾配35度）</p> <p>○ 保全距離は30m以上あり、隣接土地の利用状況に応じて適切である。</p> <p>○ 保全距離が0～16mの区間が一部存在するが防災上支障がない。 【基準（鳥取県採石条例施行規則）抜粋】 : 道路・河川等その他公共施設、森林法開発許可時；30m 岩石の流出を防止するための土堤、コンクリートよう壁その他の施設等の設置</p>	適切である。

【チェックリスト(2/2)】

項 目	主 な 確 認 内 容	チェック状況
3 掘削作業計画	<p>1) 掘削</p> <p>○最終高低差は48mであり、基準で定める高低差50mを超えない為、適切である。 →標準断面図のとおり</p> <p>【基準（鳥取県採石条例及び施行規則）抜粋】：露天採掘；風化岩石；最終高低差50m毎に規則で定める幅（10m）以上の小段設置が必要。</p> <p>○設置する小段の高さは5mであり、小段の幅は2mで基準値を満たしている。 →標準断面図のとおり</p> <p>【基準（鳥取県採石条例及び施行規則）抜粋】 ：露天採掘；風化岩石；高低差5m・小段幅2m</p> <p>2) 掘削及び選別施設</p> <p>○騒音等発生防止措置については、防音の機器を使用し、騒音防止に努めることとしている。 【基準（鳥取県採石条例及び施行規則）抜粋】 ：騒音等を防ぐ措置を行う。</p>	適切である。
4 岩石運搬計画	<p>○散水施設の設置による粉塵の発生防止措置が図られており、適切である。 【基準（鳥取県採石条例及び施行規則）抜粋】 ：粉じん防止等のため洗車ピット、散水、清掃等その他必要な措置を行う。</p>	適切である。
5 汚濁水等処理計画	<p>○沈砂池の規格、処理能力と水路等の規格、流下能力は十分であり、適切である。 →排水系統図のとおり</p> <p>【基準（鳥取県採石条例及び施行規則）抜粋】 ：十分な処理能力を有する施設、その他適当な施設により、適切に処理すること。</p>	適切である。
6 採石跡地処理計画	<p>○跡地の緑化計画は、掘削後速やかに緑化する計画になっており、適切である。 →緑化年次計画図のとおり</p> <p>【基準（鳥取県採石条例及び施行規則）抜粋】 ：他の用途に利用する場合を除き、環境保全、景観保全等のため、速やかに緑化すること。</p>	適切である。
7 廃土等堆積計画	<p>○廃土については一時的に堆積し製品として搬出する。 【基準（鳥取県採石条例及び施行規則）抜粋】 ：堆積場の設置場所等は、量に見合う広さがあり、周辺に人家がないこと、土砂の流入が少ないこと。</p>	—
特記事項		