



有限会社日吉津土建
(西伯郡伯耆町二部地内)

採石計画認可申請概要

令和6年5月9日
米子県土整備局

所在地 鳥取県西伯郡日吉津村日吉津199-6
 申請者氏名 有限会社日吉津土建
 代表取締役 松本 吉弘

1. 採石場の区域	採石場の所在地	西伯郡伯耆町二部字北谷ノ三52 外35筆		
	採石場の面積	51,119,24m ²		
	掘削区域の面積	24,754,79m ²		
	最終高低差	48m		
	境界の明示方法	境界杭により明示する。		
	区域を明示する図面等	別添のとおり。		
2. 採取をする岩石の種類及び数量	種類	風化花崗岩	数量	184,281m ³ (331,706トン)
3. 採取の期間	認可日から5年間			
4. 採石業務従事者数	2人(うち業務管理者の資格を有する者 1人)			
5. 岩石の賦存の状況	賦存の状況	表土が厚さ50cm程度で存し、その下に風化花崗岩が賦存している。		
	確認方法	目視にて区域内の採取済み切羽にて確認		
6. 採取岩石の用途	工事用盛土、工事用埋立土			
7. 従前認可期間における採石法と採石条例における処分の状況	なし			

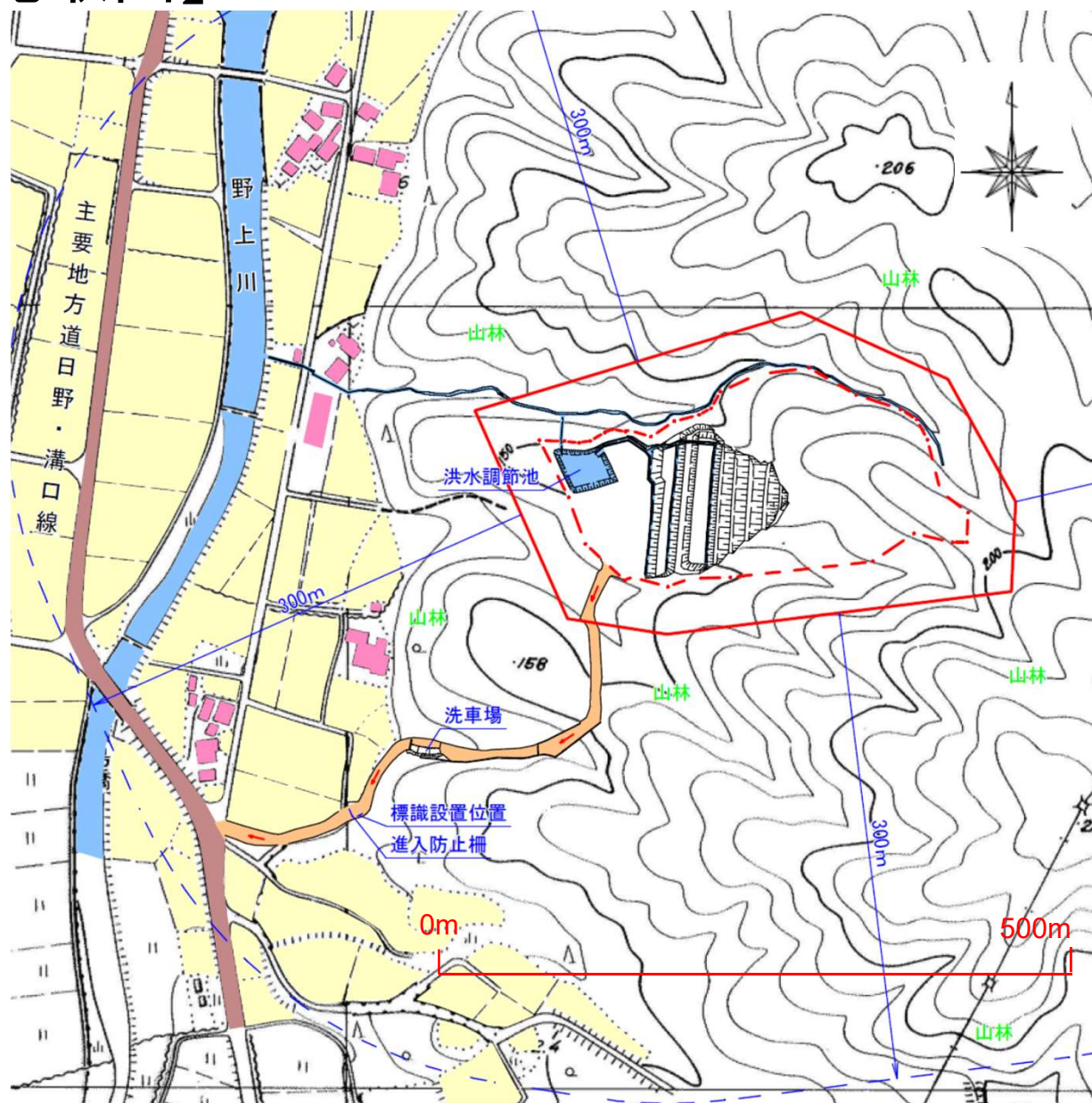
【位置図】



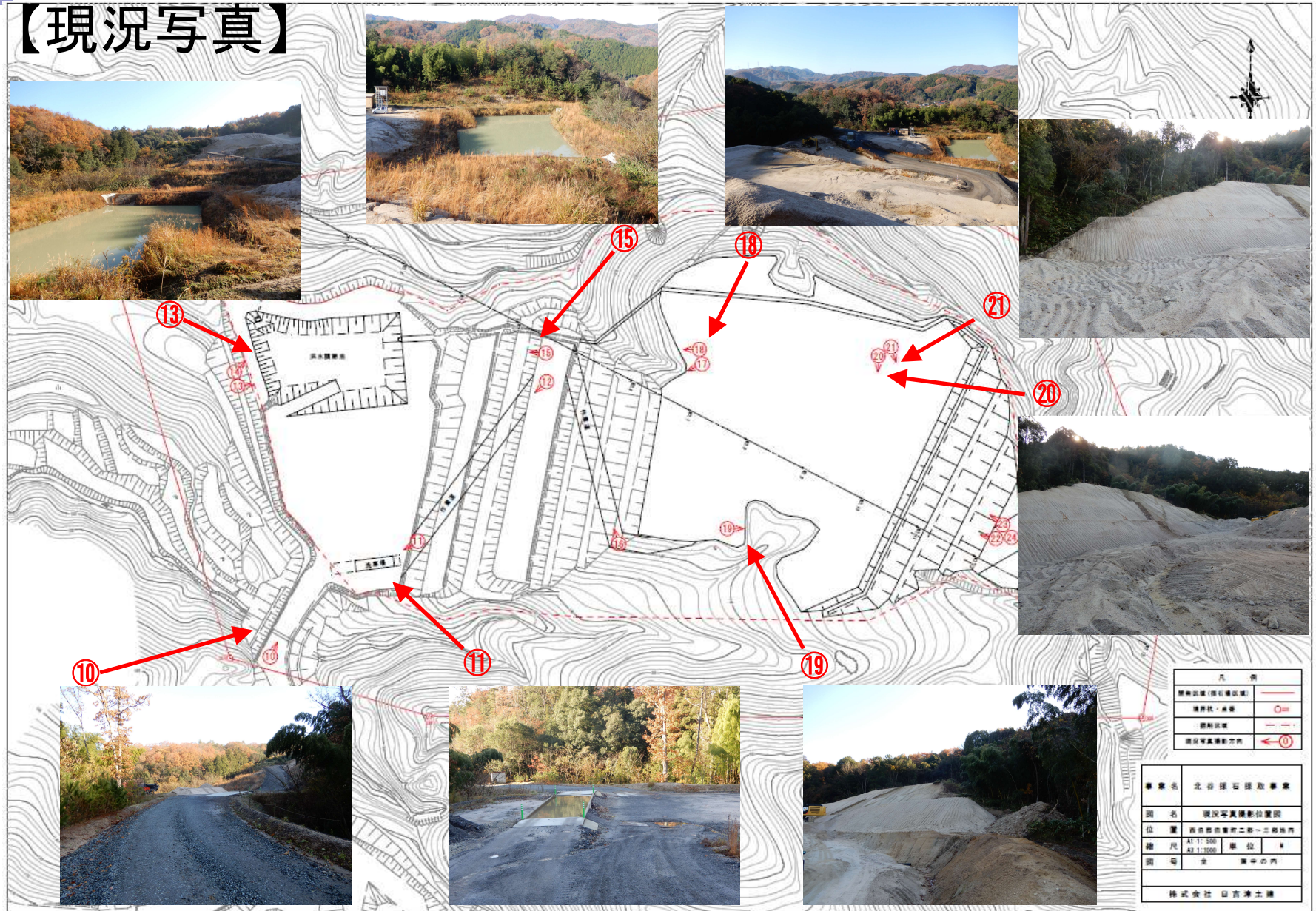
【航空写真】



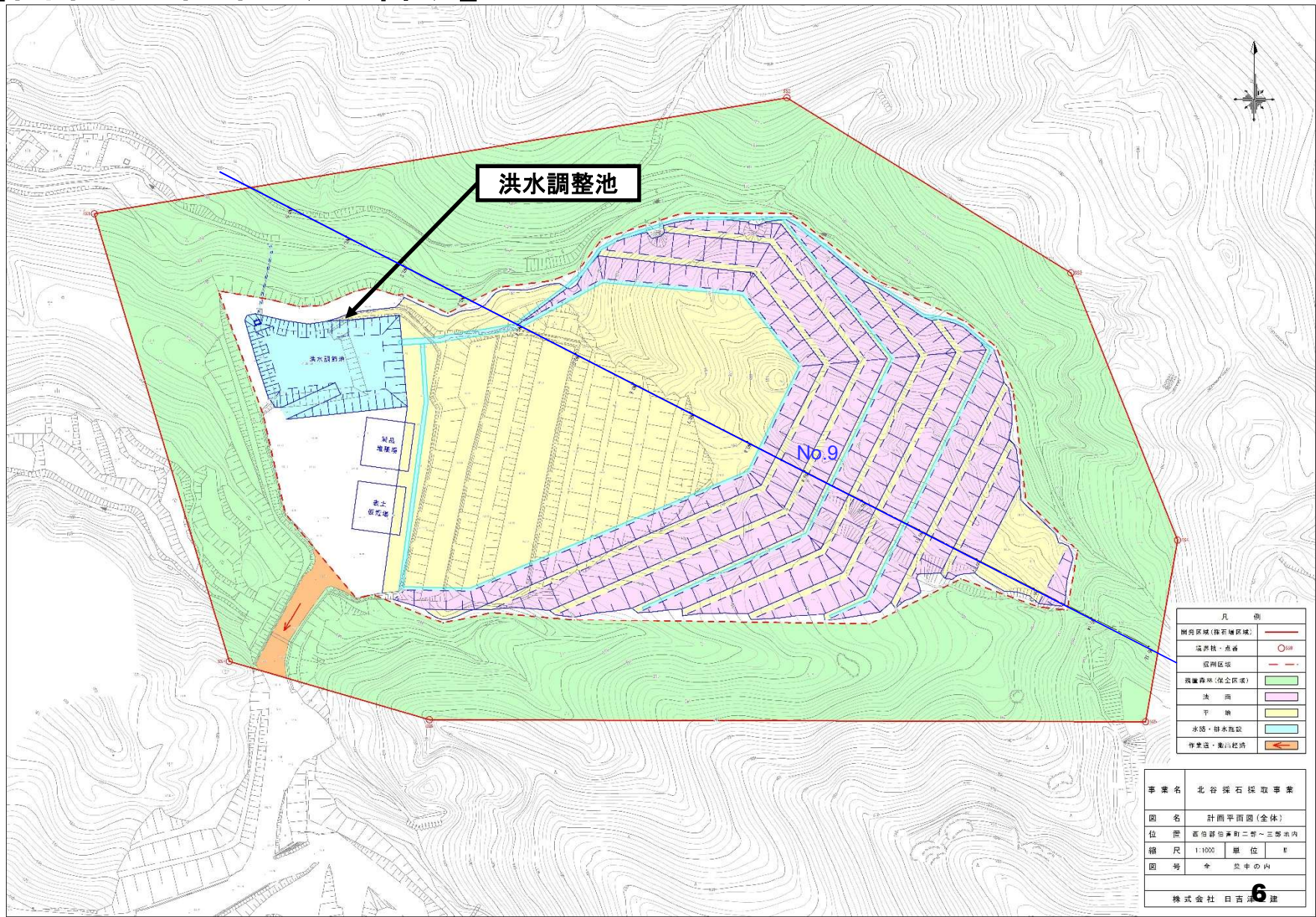
【周辺見取図】



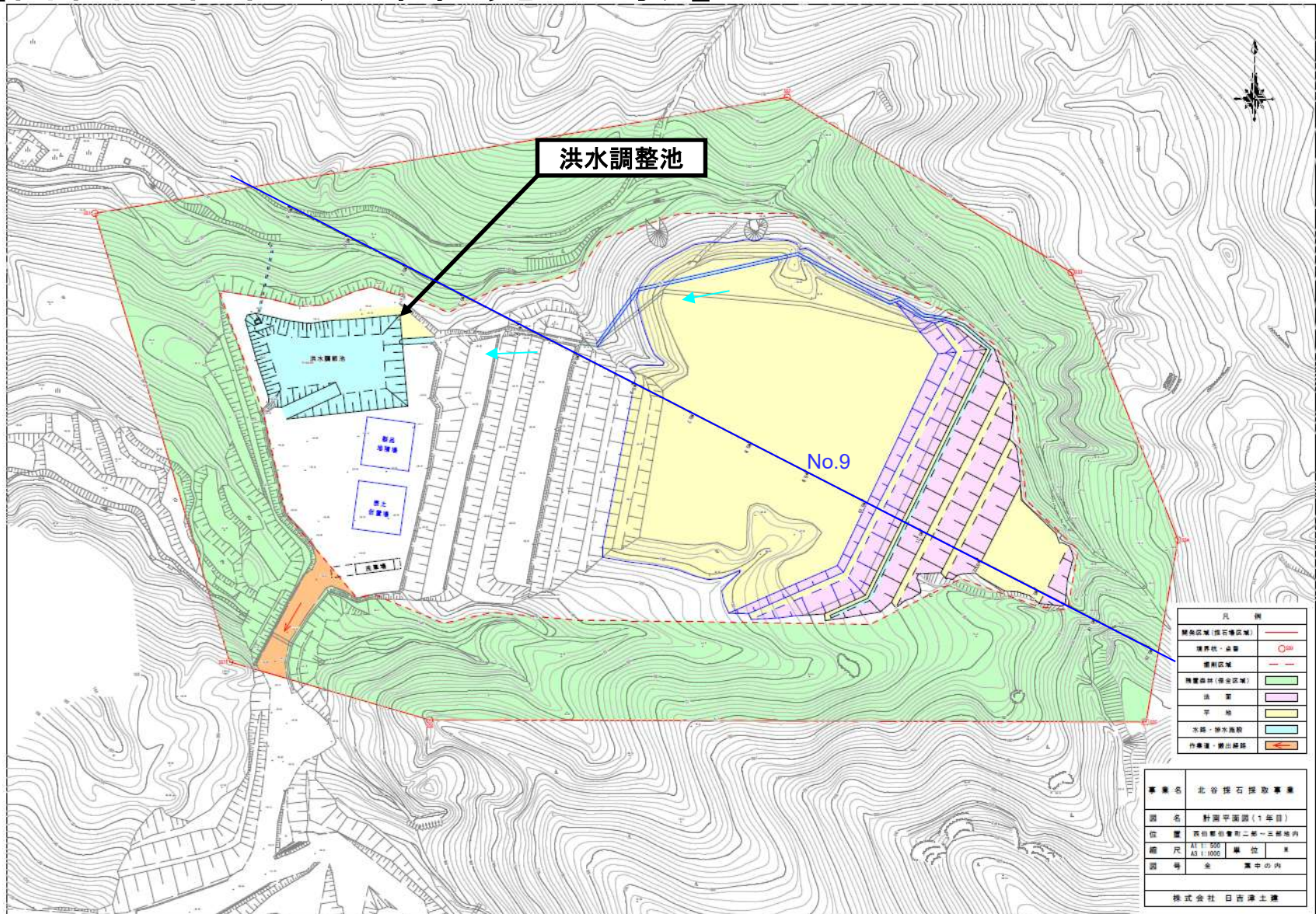
【現況写真】



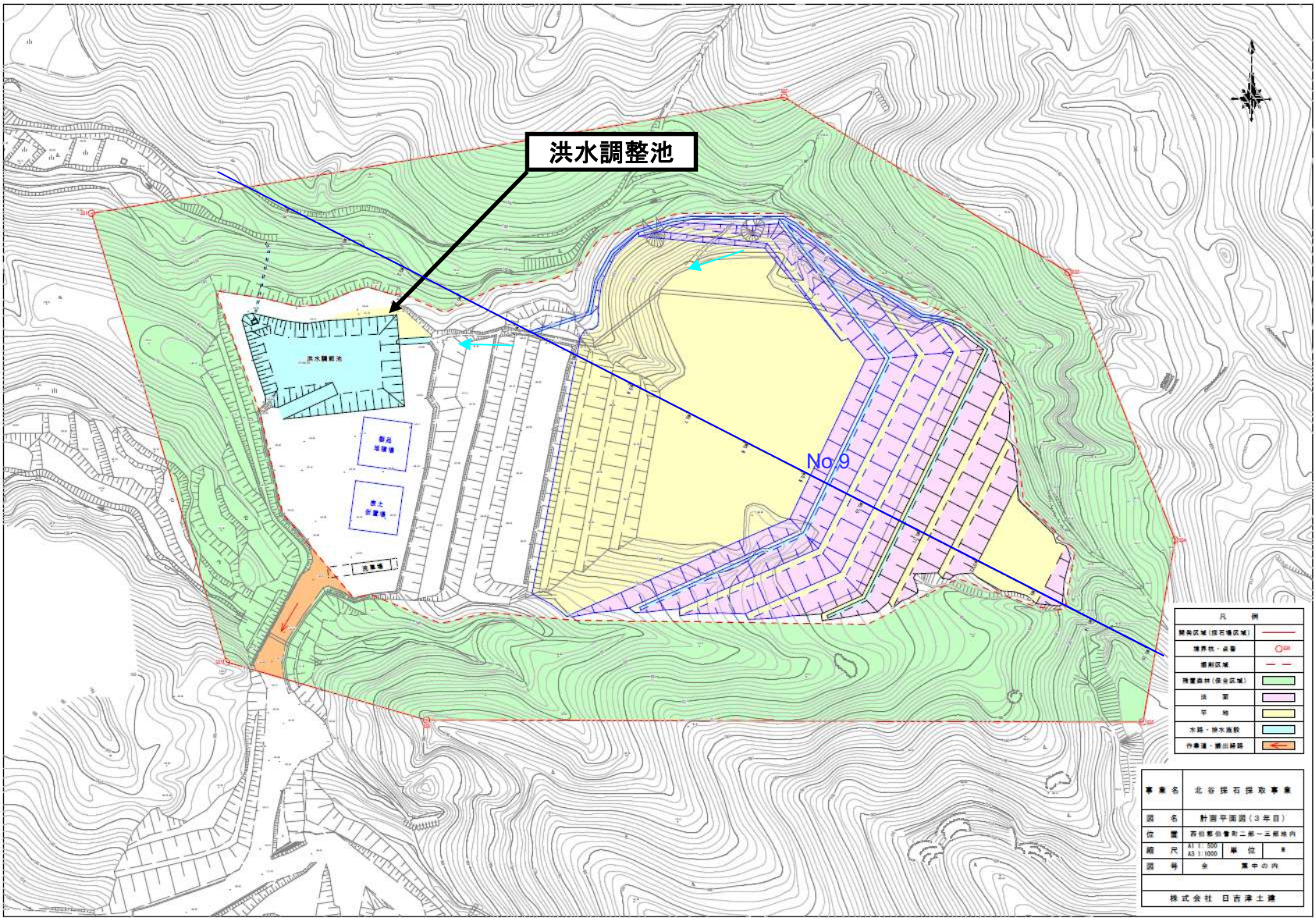
【計画平面図(全体)】



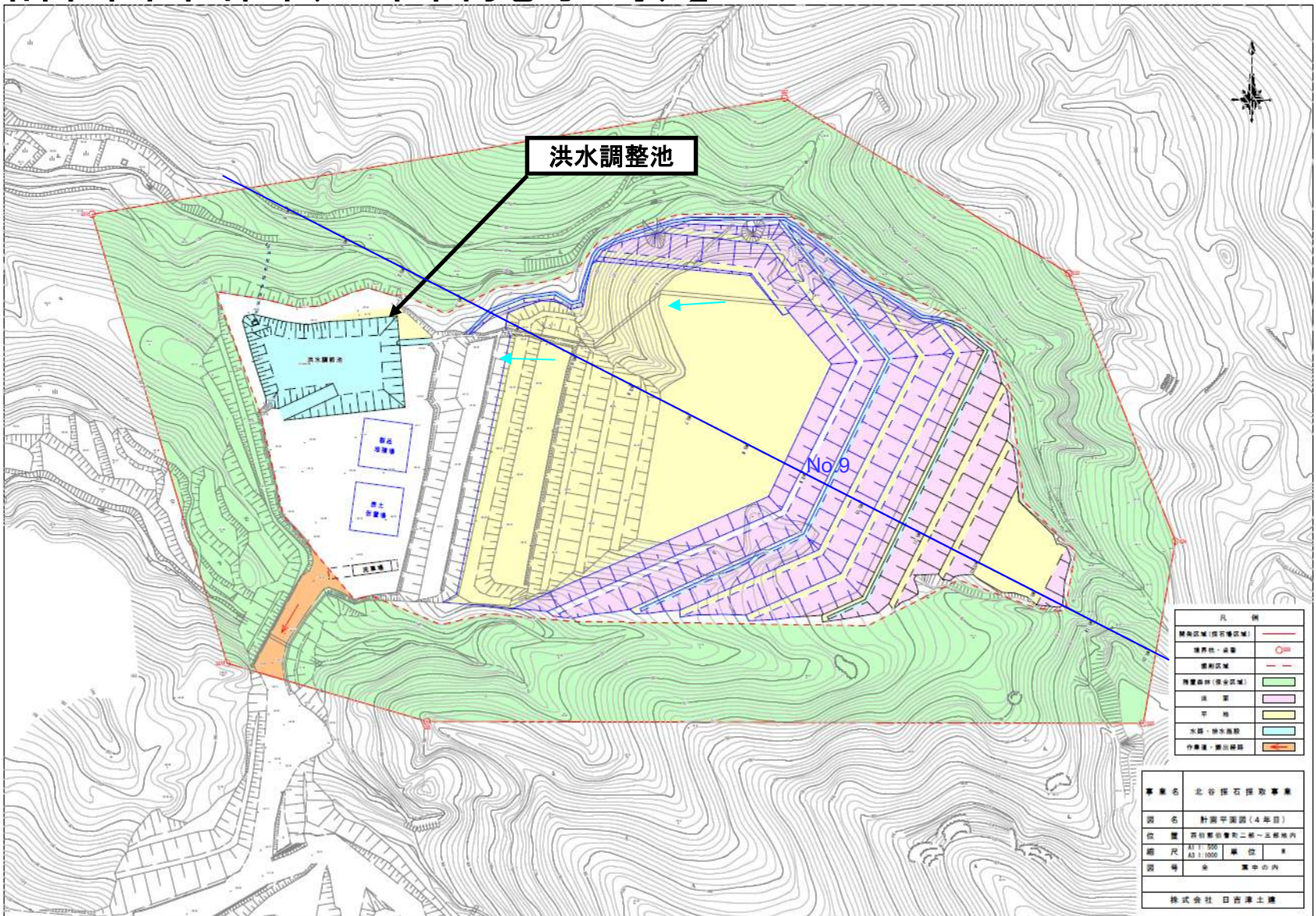
【計画平面図(1年目完了時)】



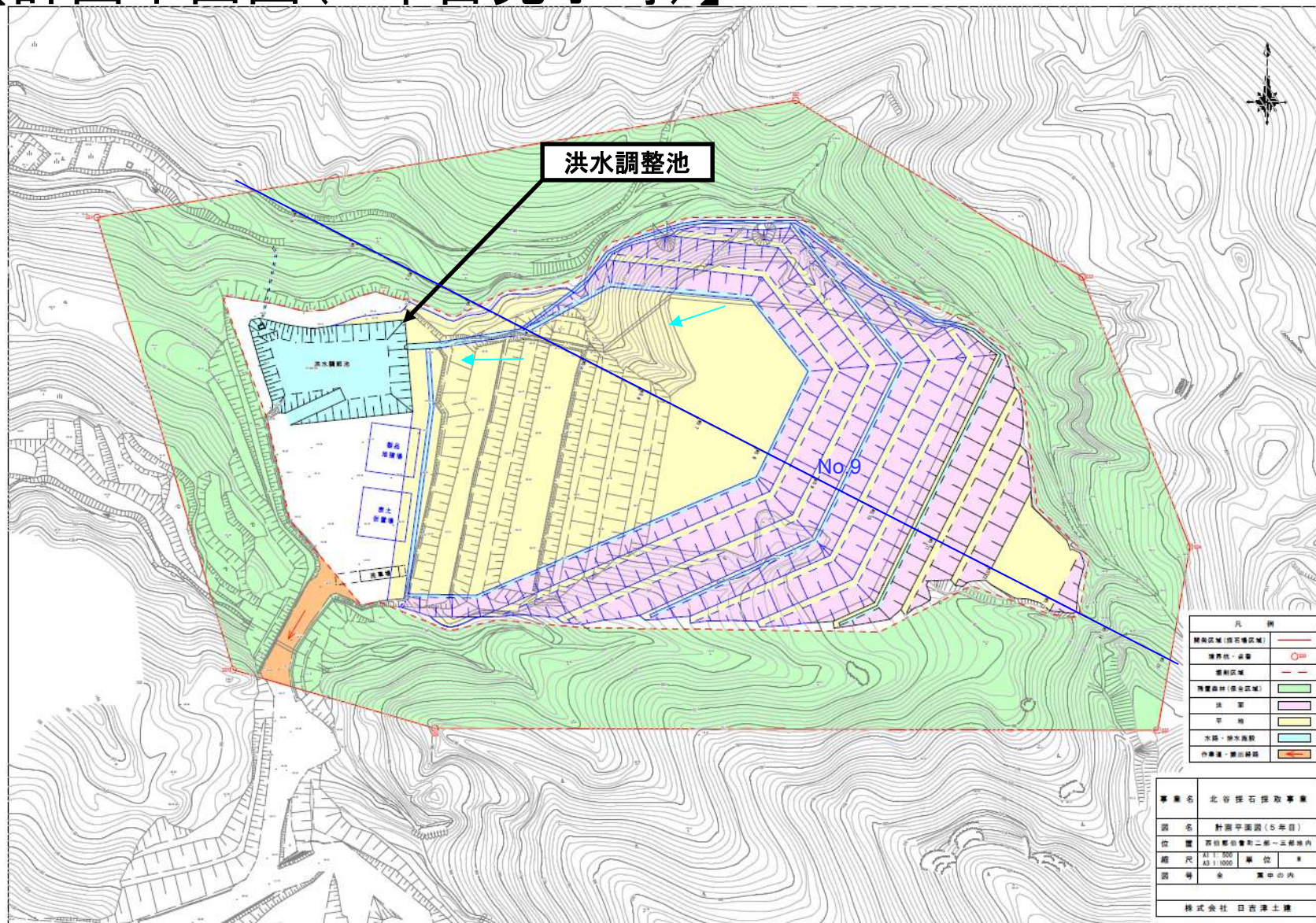
【計画平面図(3年目完了時)】



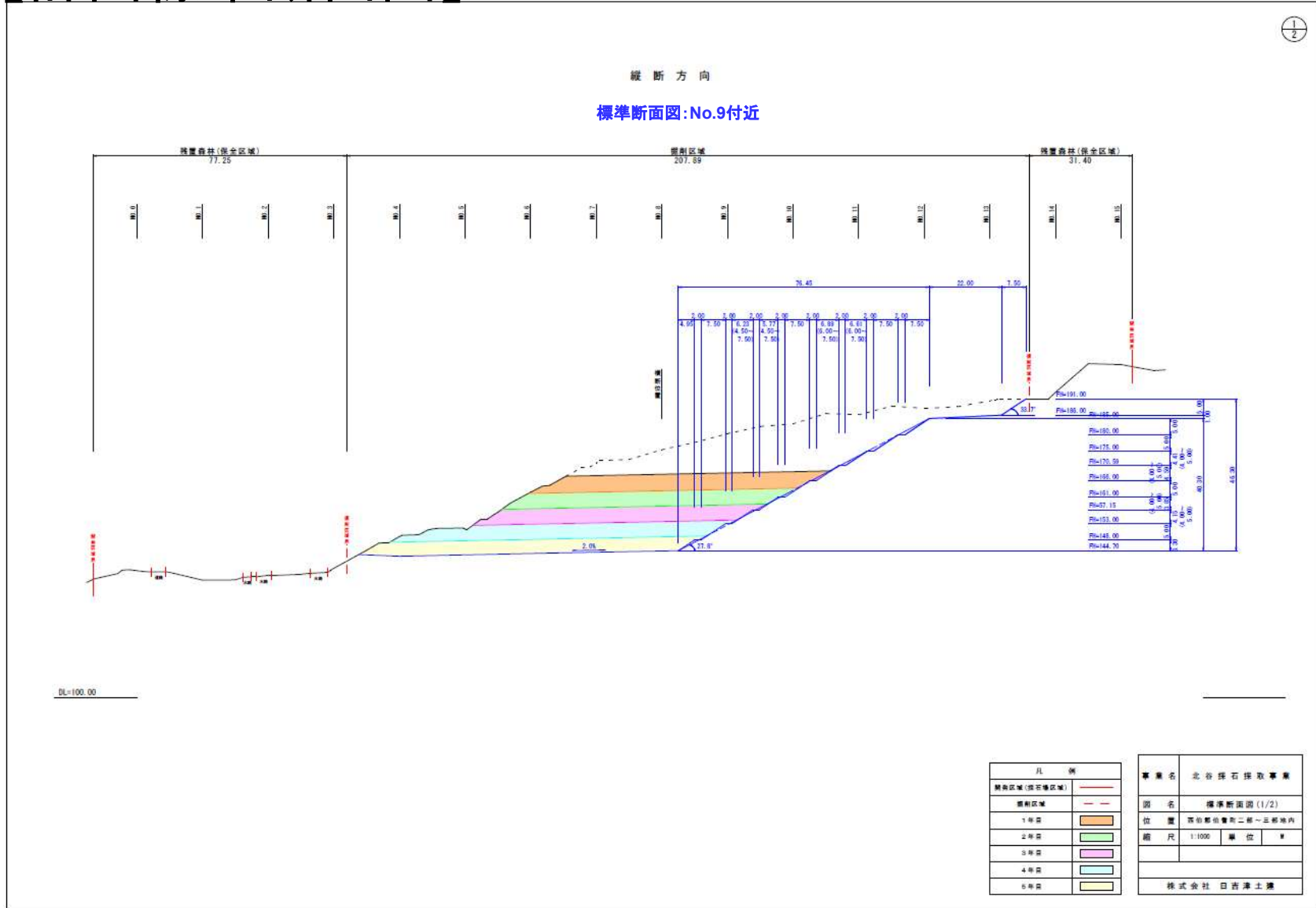
【計画平面図(4年目完了時)】



【計画平面図(5年目完了時)】

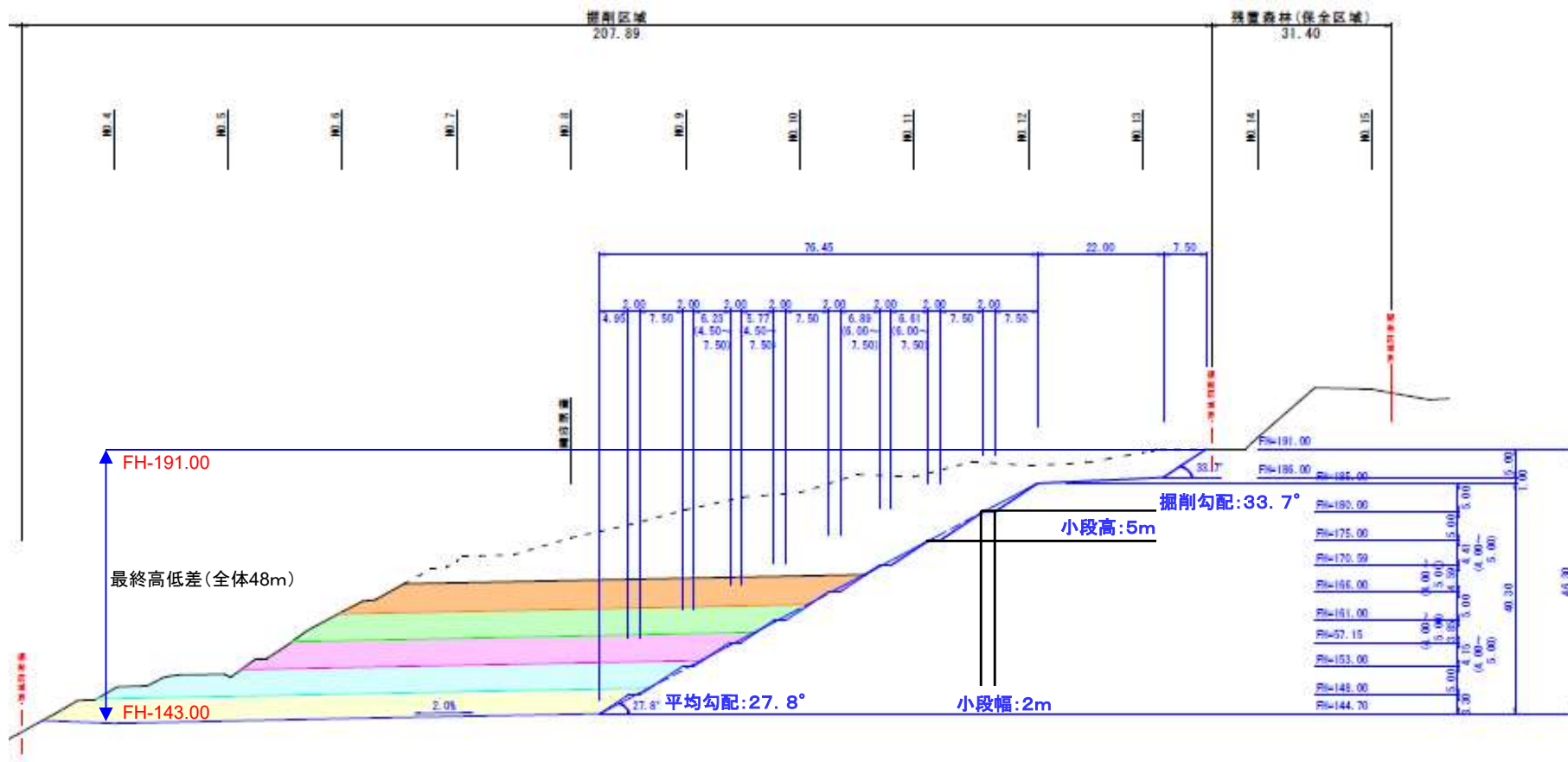


【計画標準断面図】

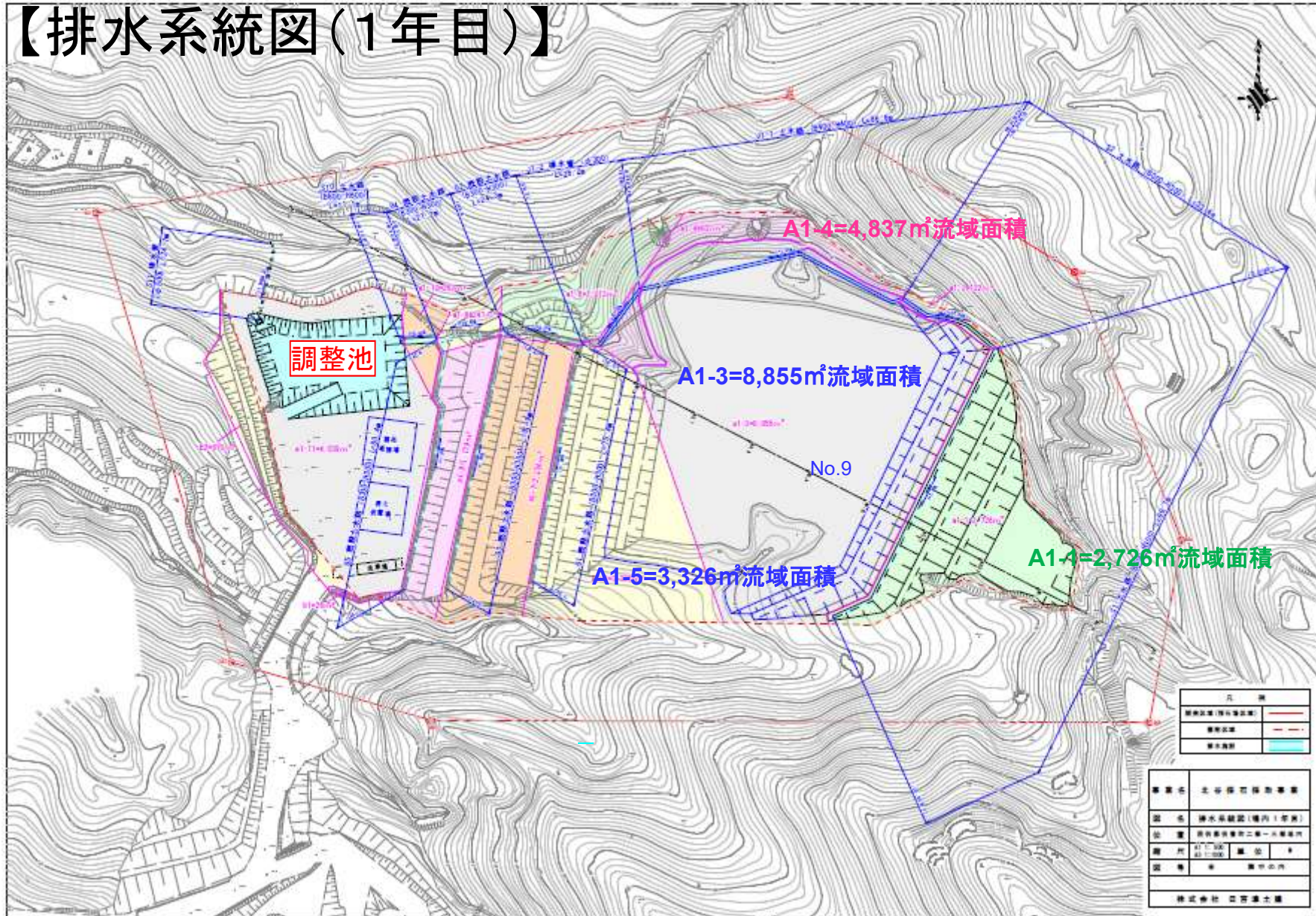


【計画縦断面図】

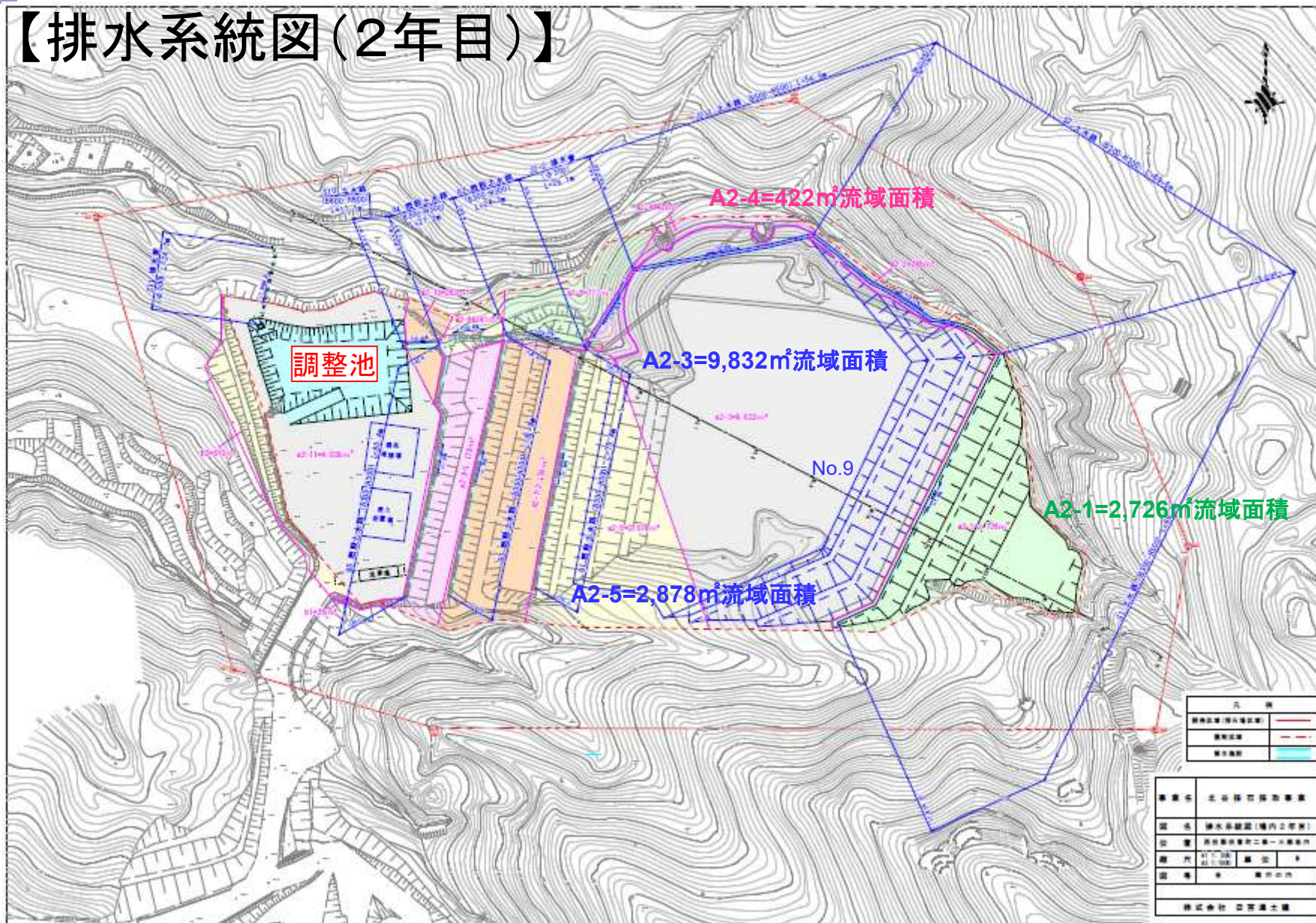
縦断方向



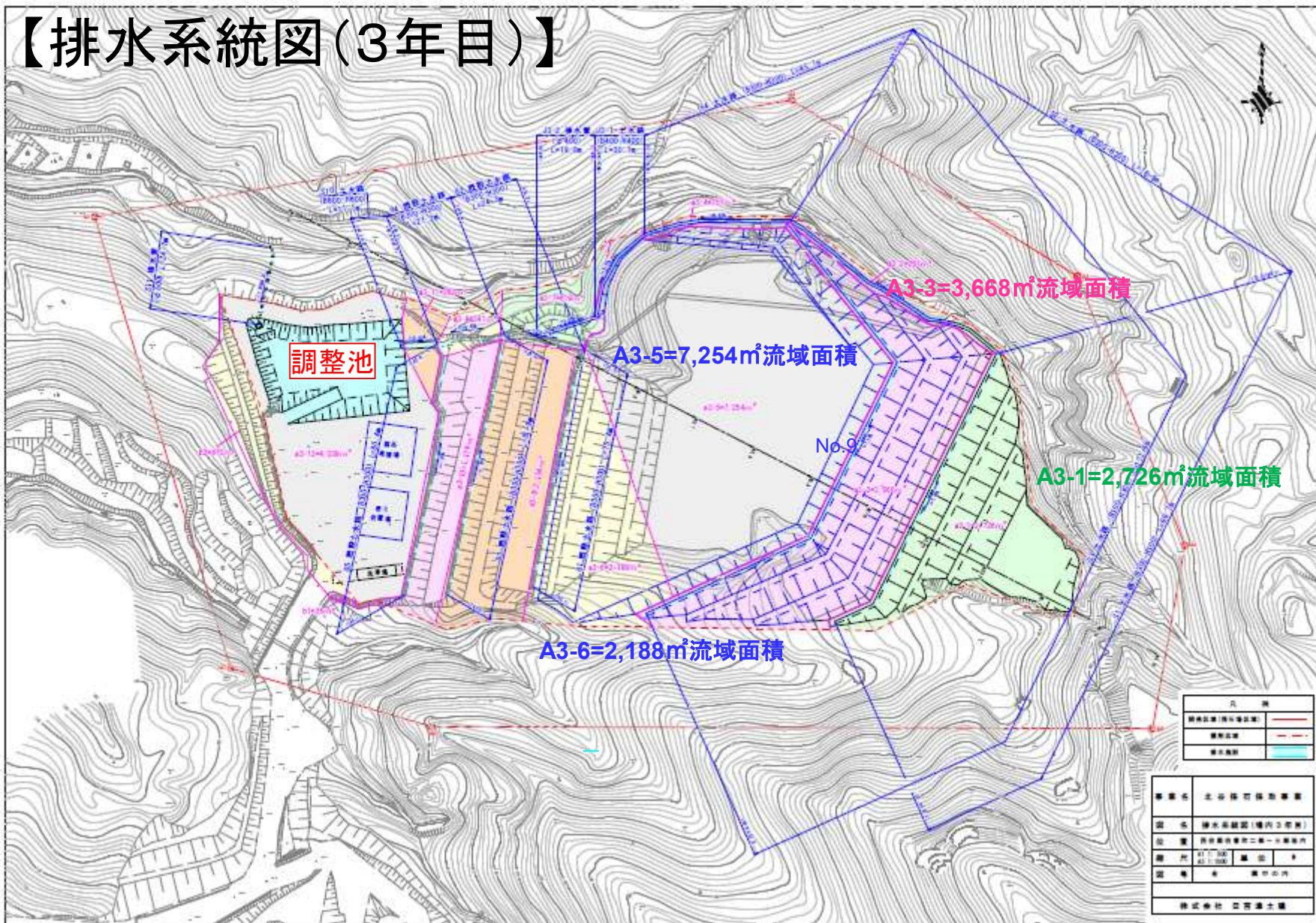
【排水系統圖(1年目)】



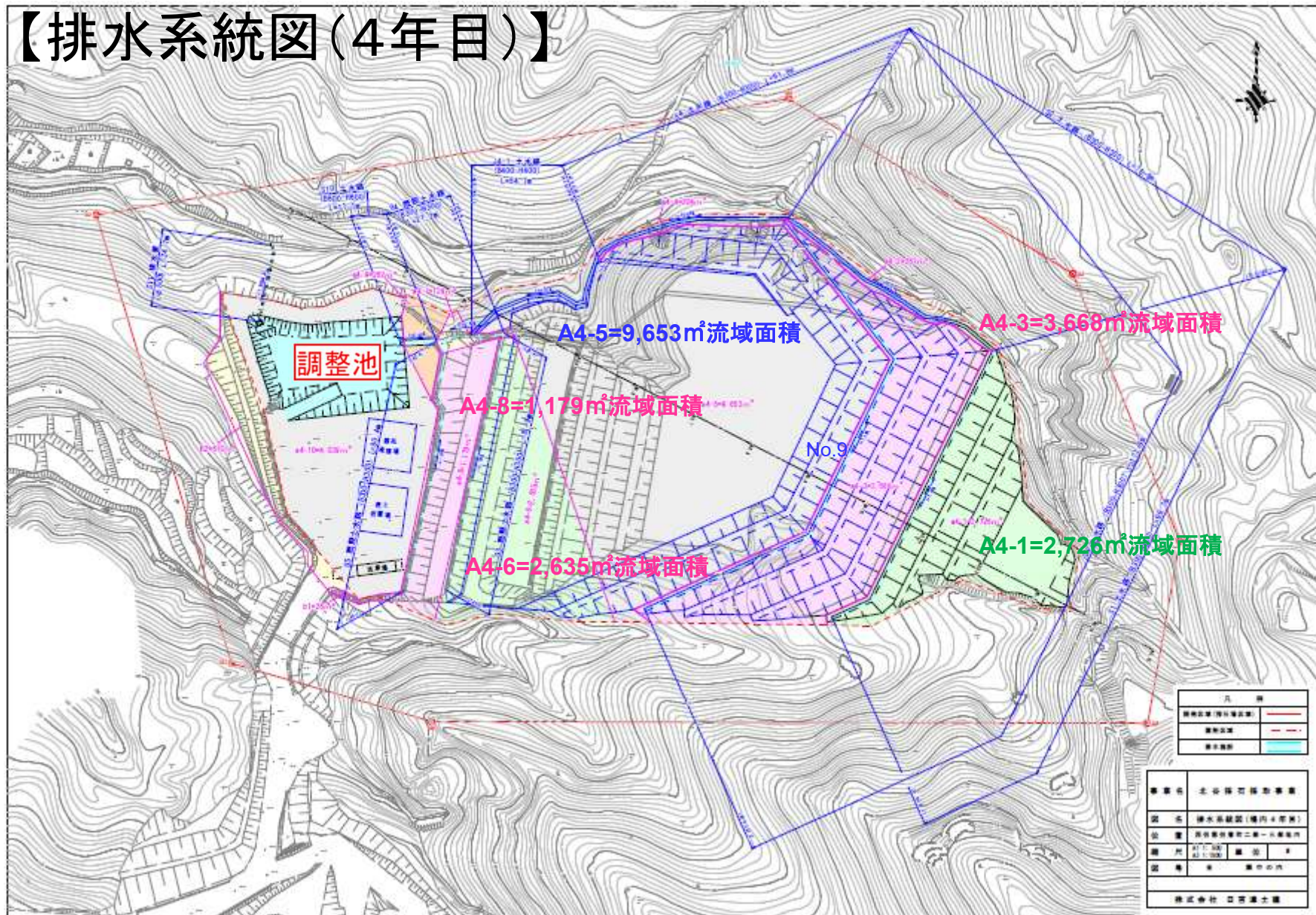
【排水系統圖(2年目)】



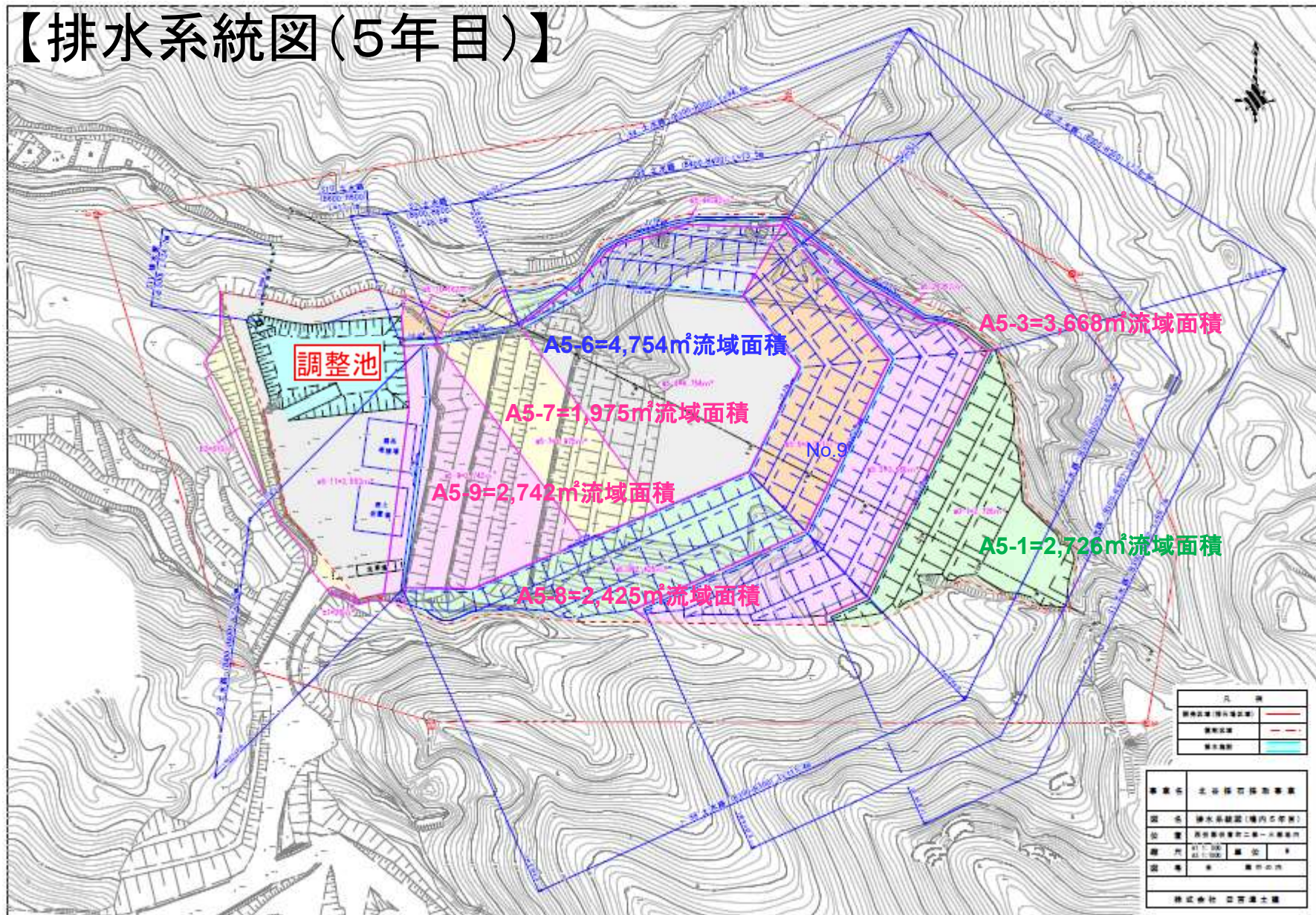
【排水系統図(3年目)】



【排水系統図(4年目)】

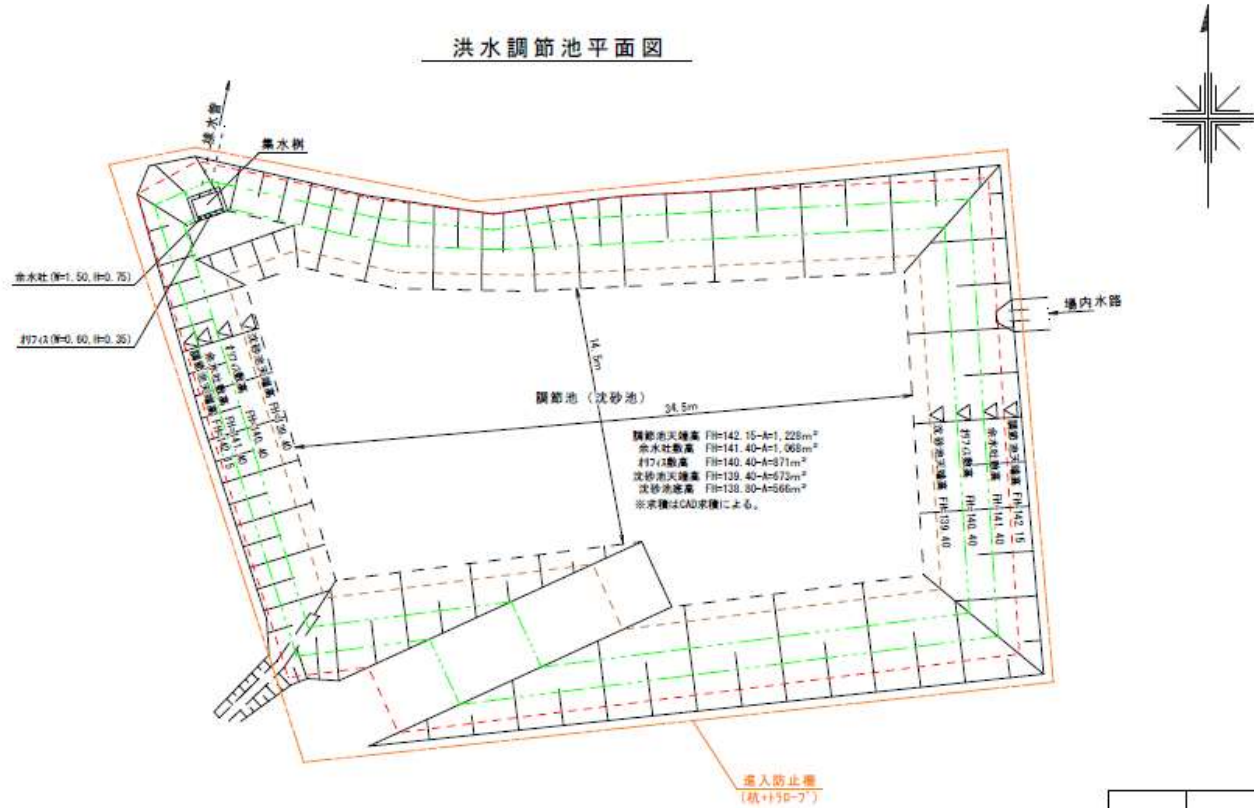


【排水系統図(5年目)】



【排水施設構造図1／3】

洪水調節池平面図

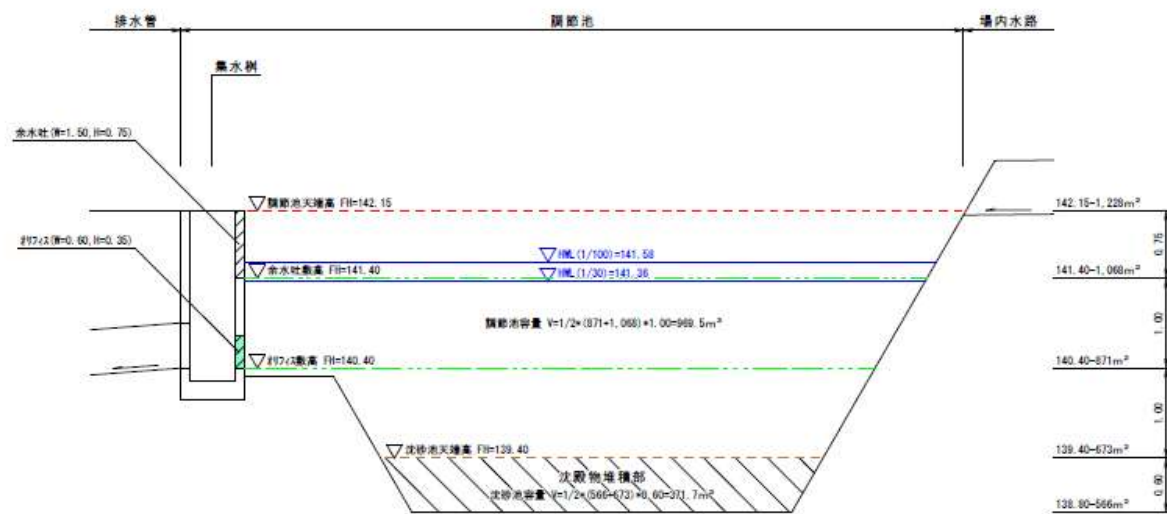


安全のため周囲に杭とトラロープ進入転落防止柵

事業名	北谷探石採取事業		
図名	排水施設構造図 (1/3)		
位置	西伯郡柏室町二部～三部地内		
縮尺	1:250	単位	■
株式会社 日吉津土建			

【排水施設構造図2／3】

洪水調節池模式図

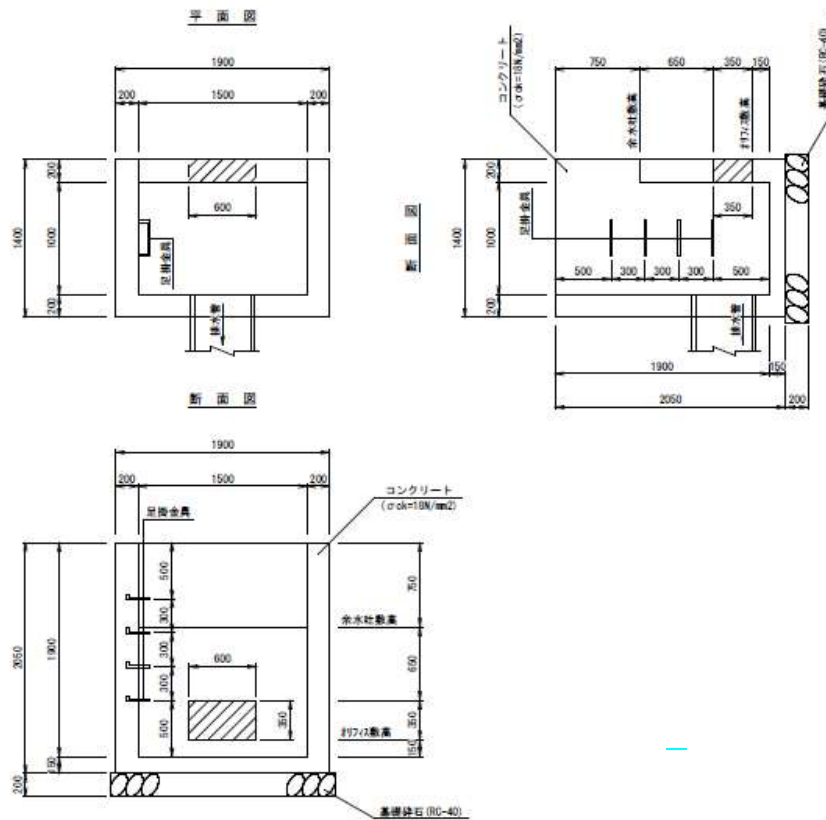


事業名	北谷採石採取事業		
図名	排水施設構造図(2/3)		
位置	西伯郡松島町二部~三部地内		
	単位	M	
株式会社 日吉津土建			

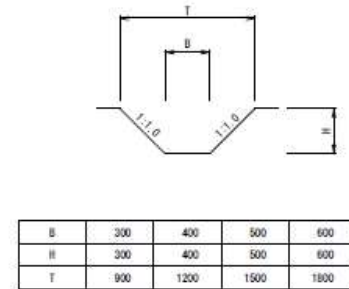
【排水施設構造図3／3】

排水施設構造図

集水井



土水路

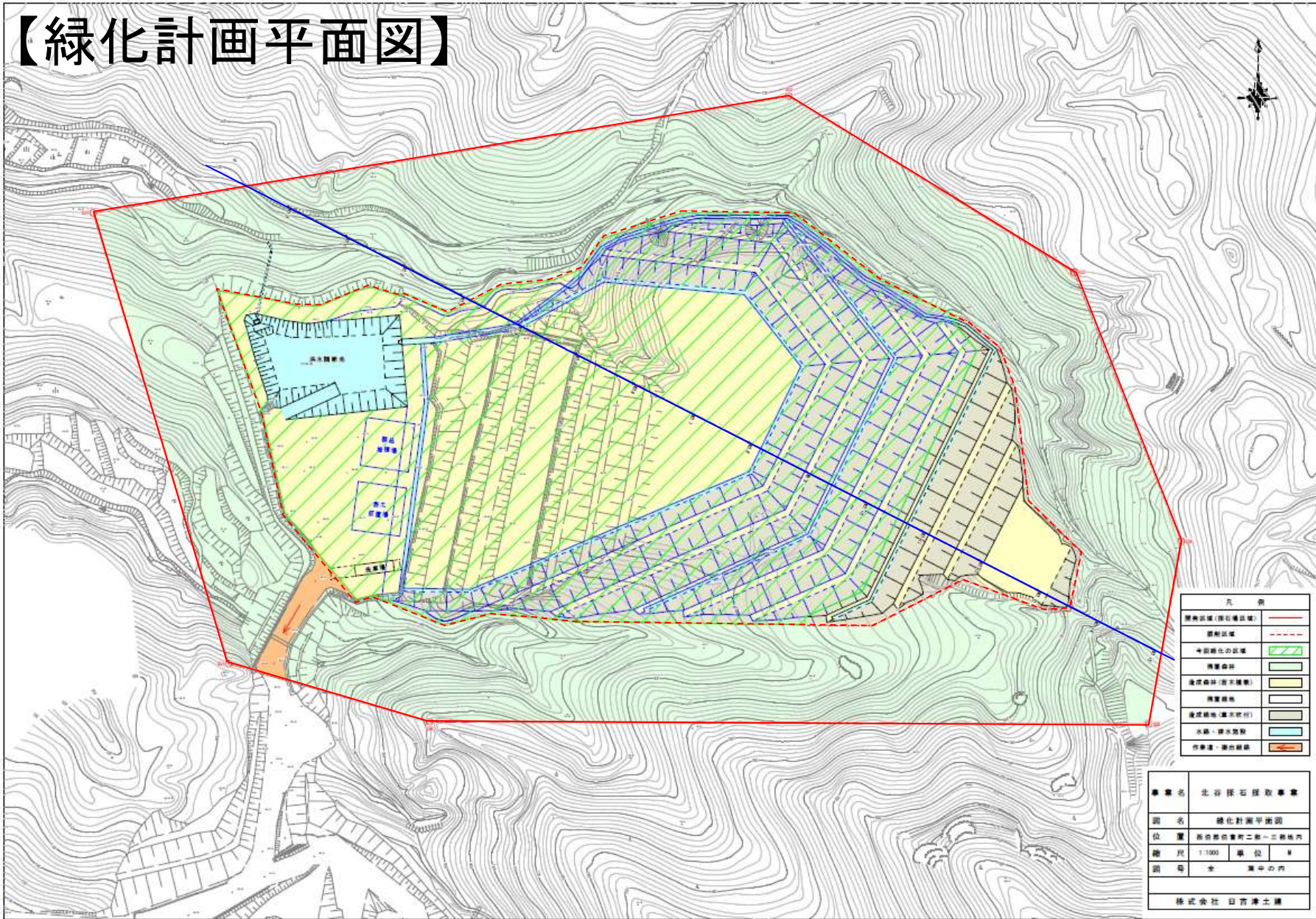


排水管 (φ 300, 500)

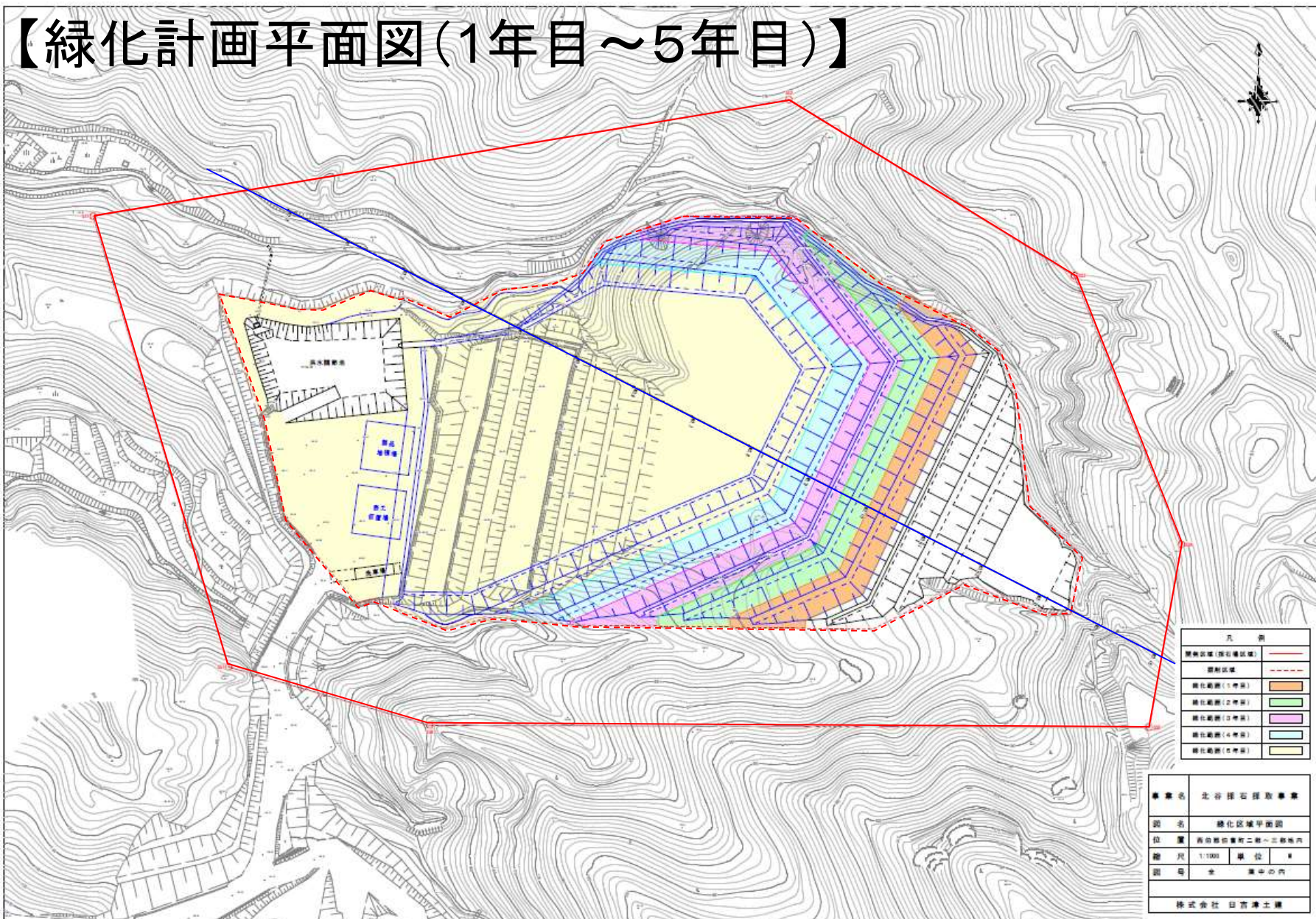


事業名	北谷採石採取事業		
図名	排水施設構造図(3/3)		
位置	西伯郡松崎町二部～三部地内		
縮尺	1:40	単位	■
株式会社 日吉津土建			

【緑化計画平面図】

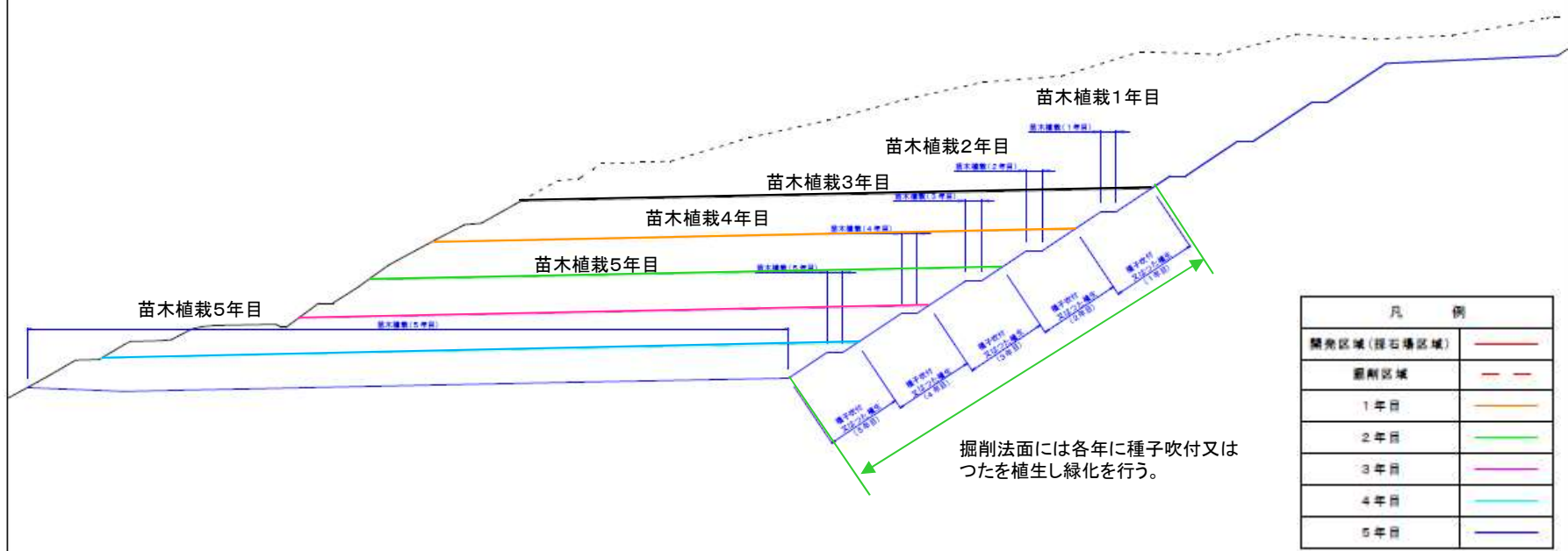


【緑化計画平面図(1年目～5年目)】



【緑化年次計画断面図】

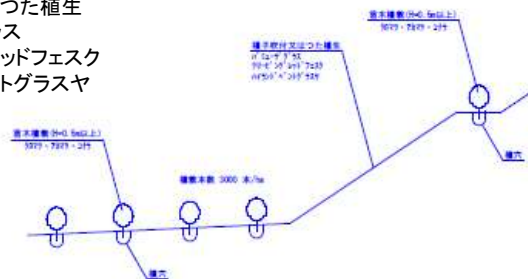
緑化計画断面図
S=1:500



施工計画断面図
S=1:200

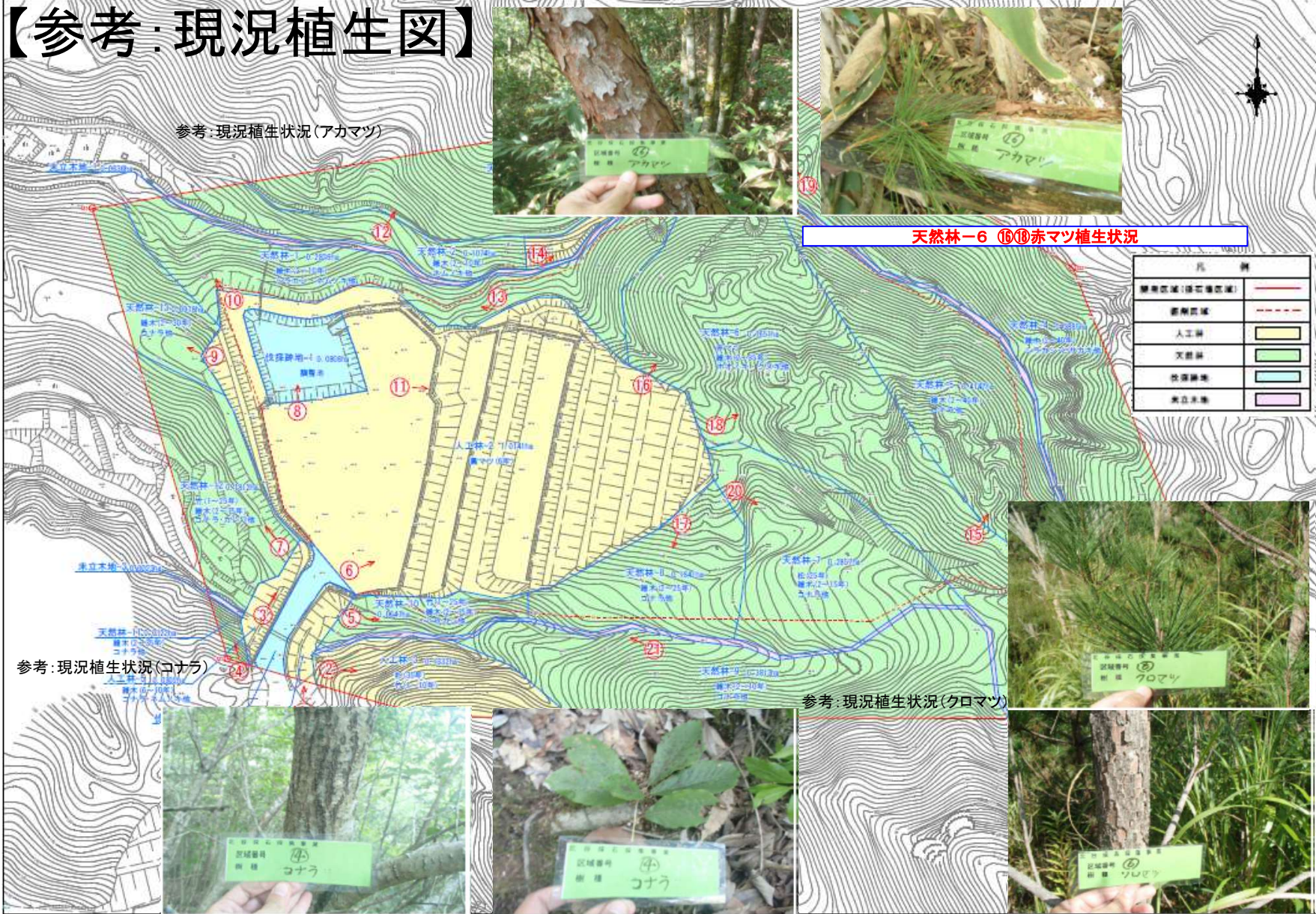
種子吹付又はつた植生
バミュデグラス
クリーピングレッドフェスク
ハイランドベントグラスヤ

苗木植栽(H=0.5m以上)クロマツ、アカマツ、コナラ



事業名	北谷採石採取事業		
図名	緑化計画断面図		
位置	西谷郡山形町二丁目三番地内		
縮尺	図中	単位	m
株式会社 日吉洋土庫			

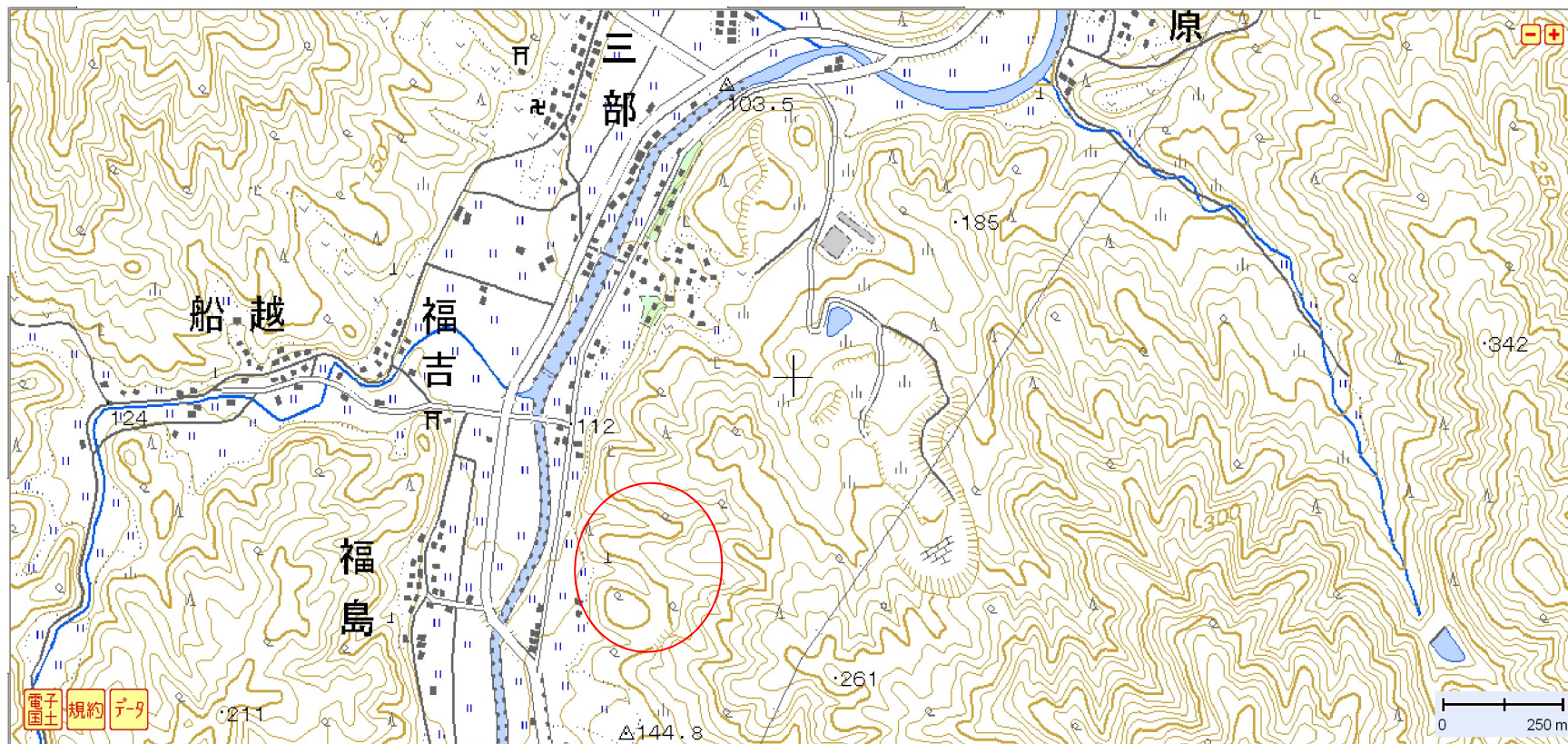
【参考：現況植生図】



天然林-12ほか ⑤⑨⑫⑬⑭⑰⑱⑳コナラ、雑木等の植生状況

人工林-2 ③⑥⑧⑩⑪黒マツ植生状況

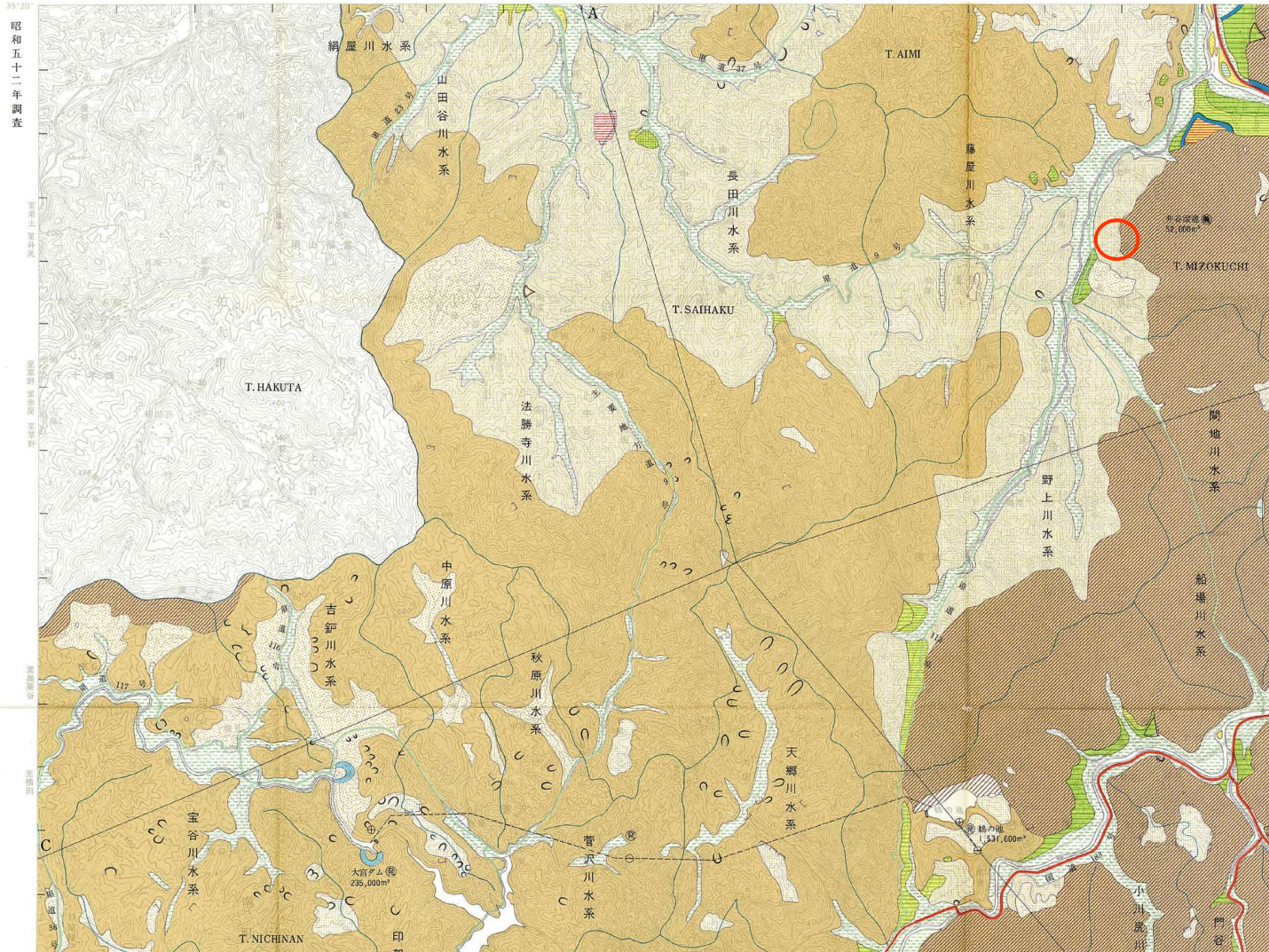
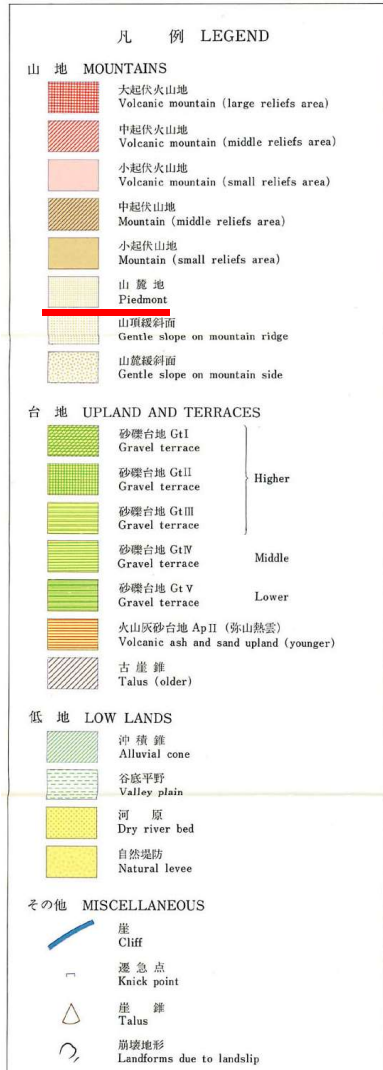
【国土地理院地形図】



【地形分類図】

申請地：○

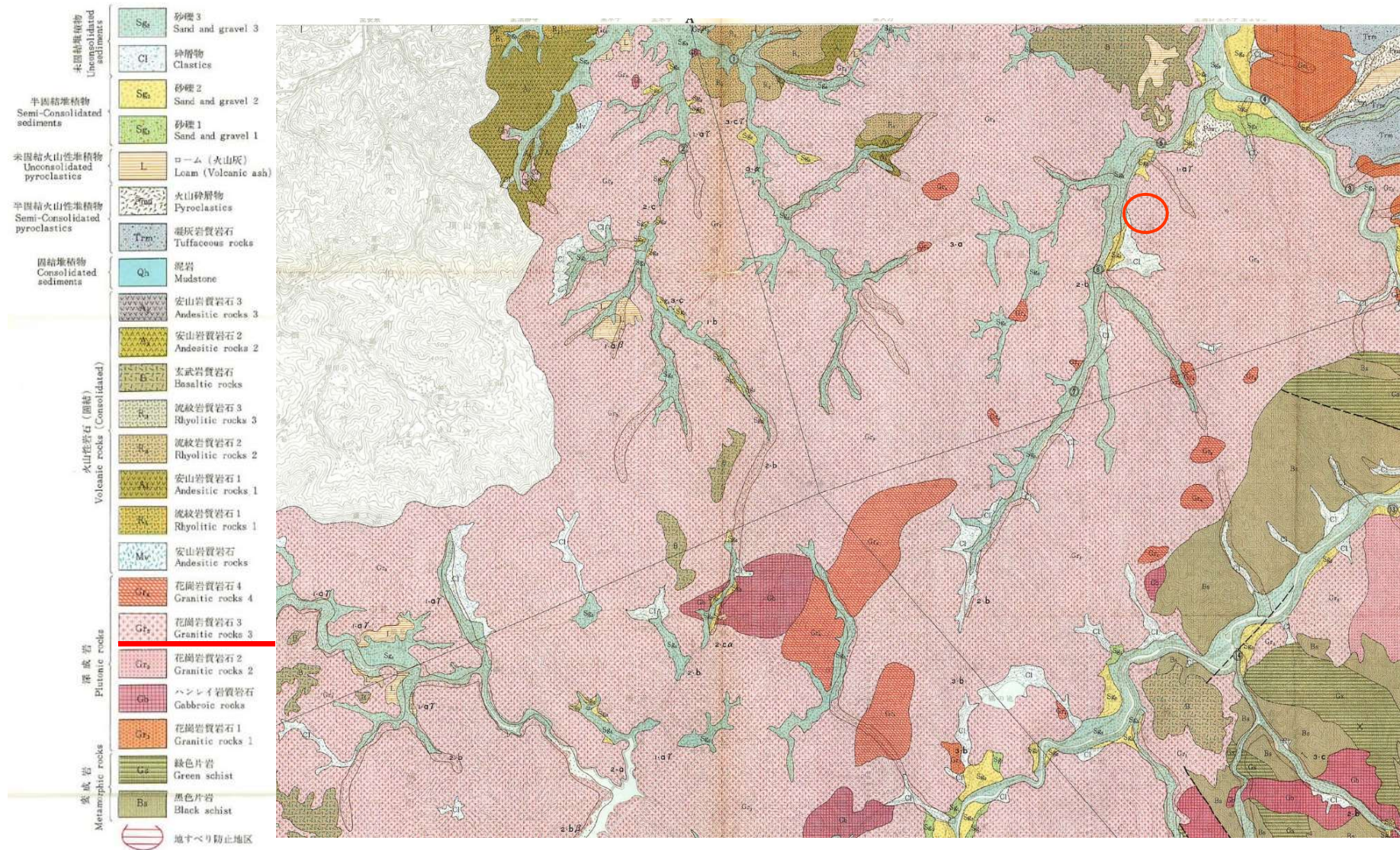
出典：土地分類基本調査(1977)根雨・湯本 鳥取県



【表層地質図】

申請地：○

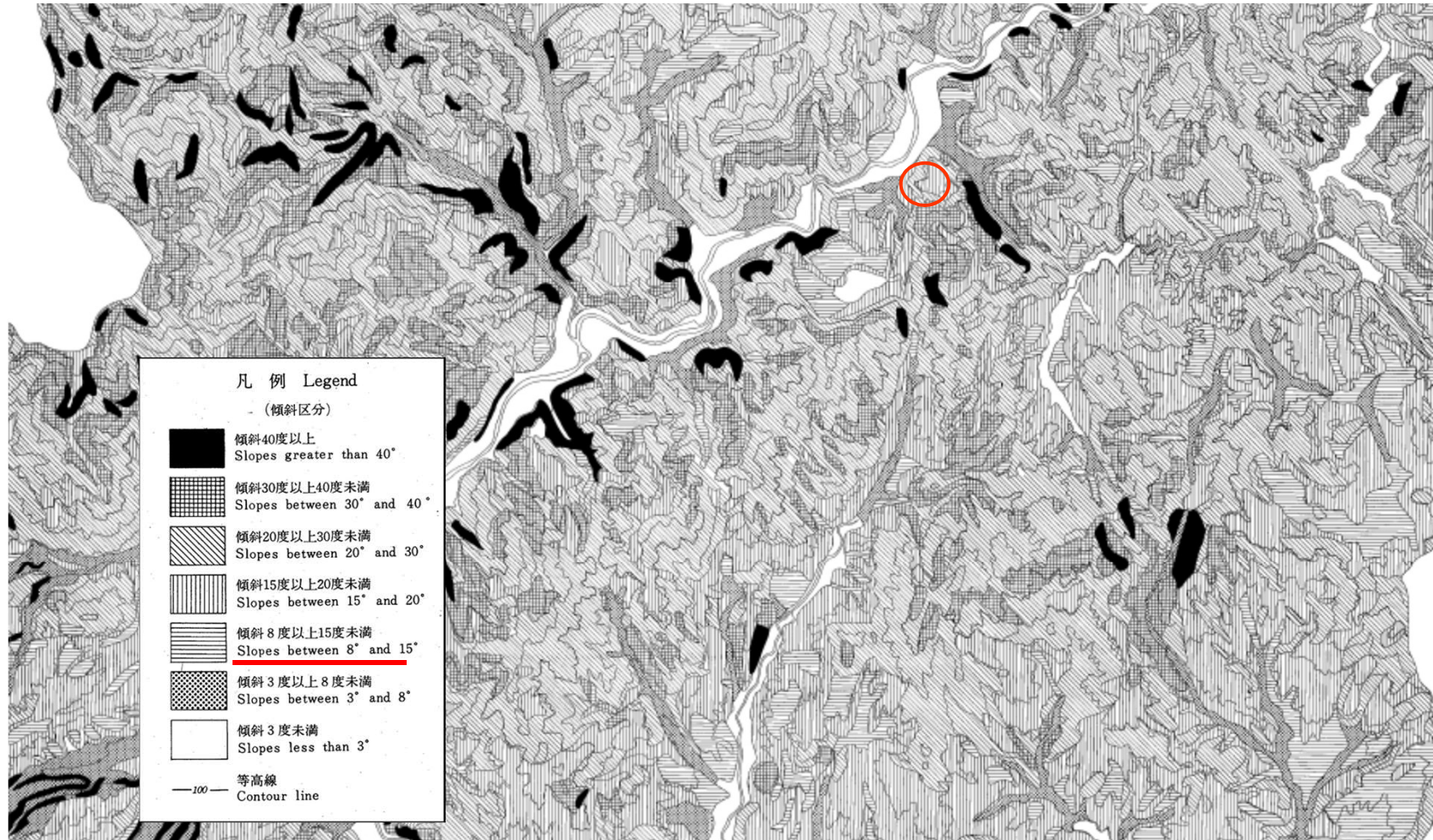
出典：土地分類基本調査(1977)根雨・湯本 鳥取県



【傾斜区分図】

申請地：○

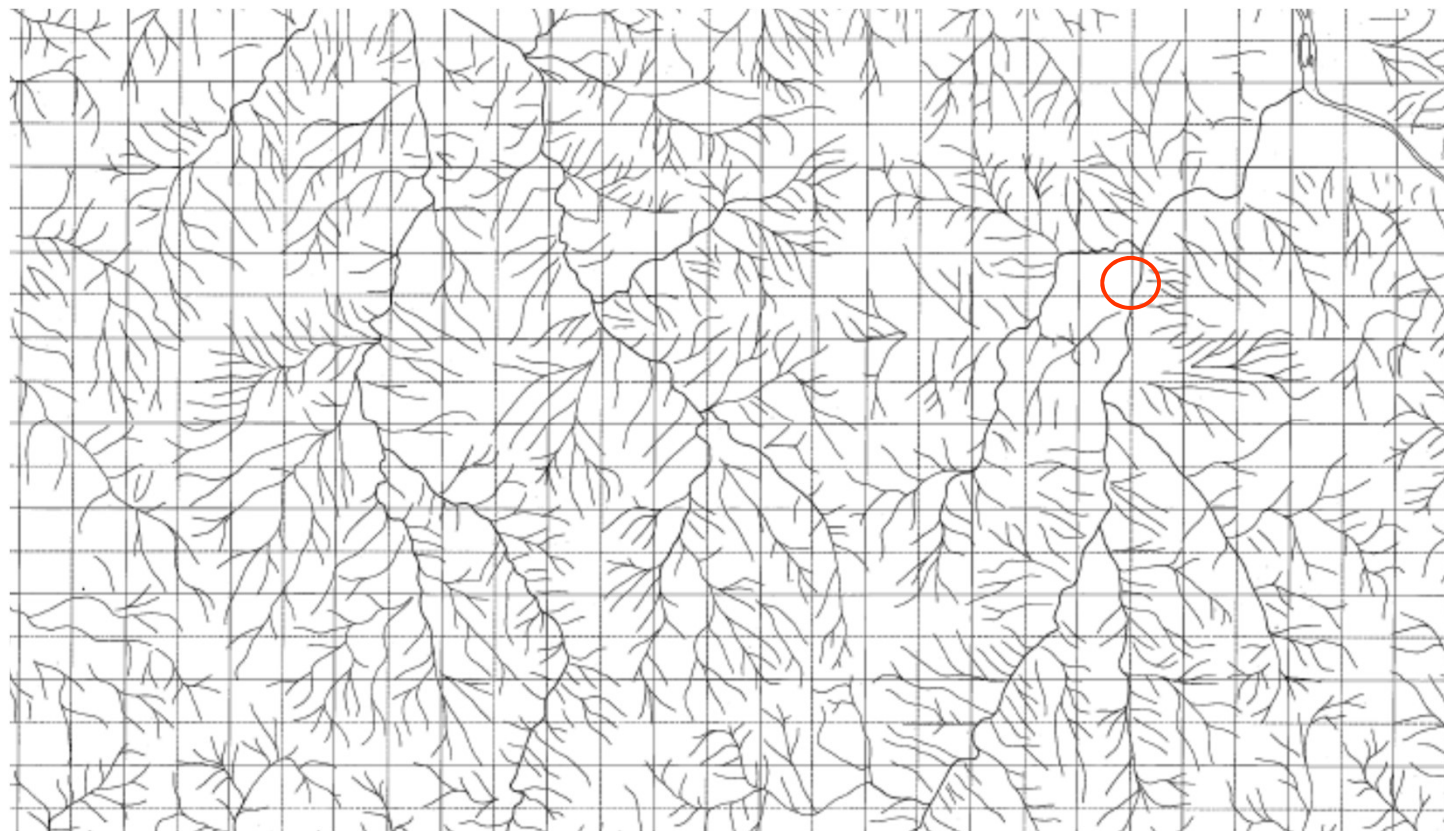
出典：土地分類基本調査(1977)根雨・湯本 鳥取県



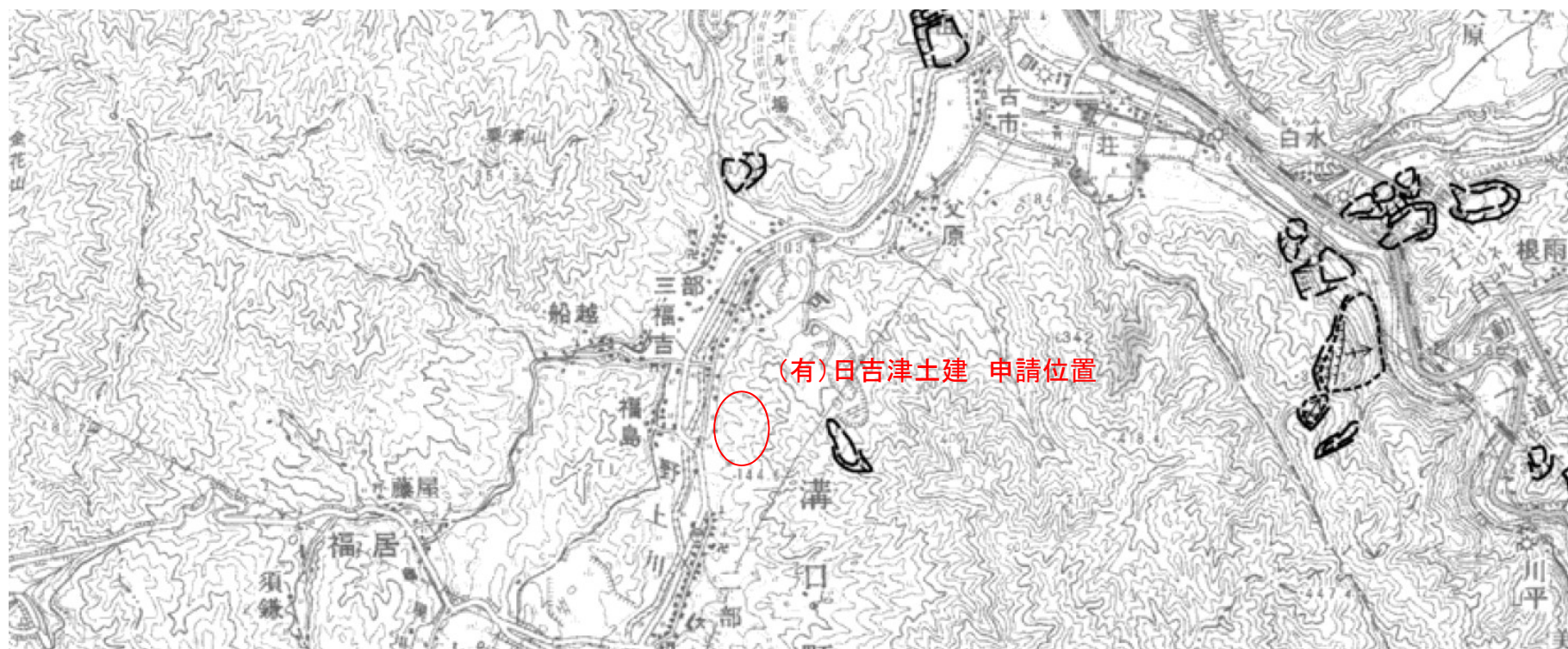
【水系及び谷密度】

申請地：○

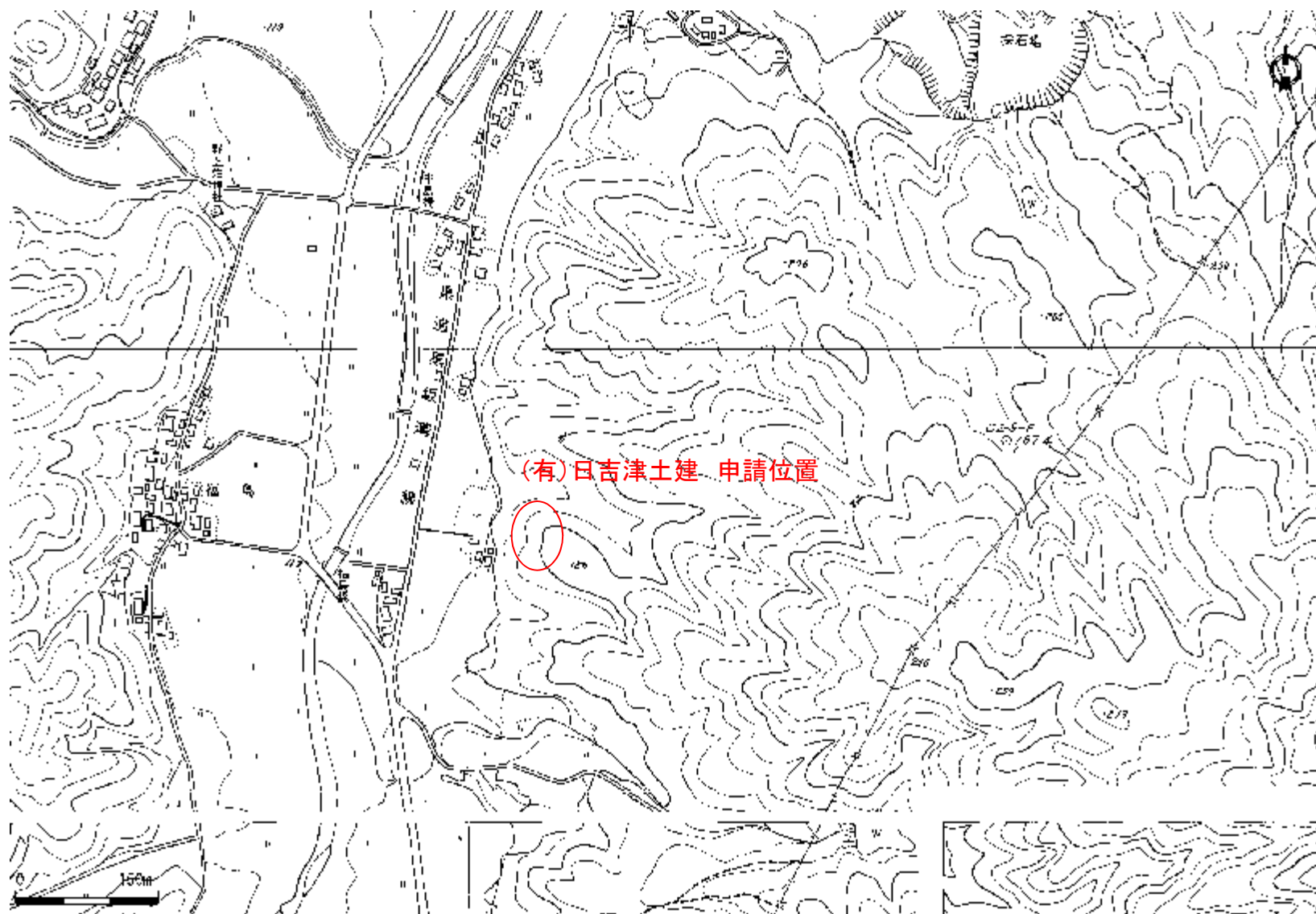
出典：土地分類基本調査(1977)根雨・湯本 鳥取県



【地すべり地形分布図】



【森林基本図】



【関係法令】

要綱様式第9号（第9条関係）

関係法令調書

番号	関係法令	適用の有無	必要な許認可等の内容	処分の内容または処分を受ける見込み等	所管課（関係課）	許認可日申請日	許認可期間	
1	自然公園法	有・無						●農地法 非農地であることを伯耆町農業委員会が証明している
2	農地法	有・無	非農地証明		伯耆町農業委員会	R2.6.11証明	-	
3	森林法	有・無	森林法第10条の2第1項「林地開発許可」	手続き中（採石計画認可申請と同時許可）	農林業振興課	R3.6.3許可 R3.1.15申請	R3.6.3~R6.6.2	●森林法 林地開発許可の申請手続き中（採石計画認可と同日に許可予定）
4	河川法	有・無						
5	急傾斜地の崩壊による災害の防止に関する法律	有・無						●文化財保護法 採取場内において埋蔵文化財事前調査の必要が無いことを確認済み
6	地すべり等防止法	有・無						
7	鳥取県砂防指定地管理条例	有・無						●文化財保護法 採取場内において埋蔵文化財事前調査の必要が無いことを確認済み
8	道路法	有・無						
9	公有水面埋立法	有・無						●文化財保護法 採取場内において埋蔵文化財事前調査の必要が無いことを確認済み
10	文化財保護法	有・無	埋蔵文化財の所在の有無及びその取扱いについて		伯耆町教育委員会	H30.9.14回答		
11	国有財産法	有・無						●土壤汚染対策法 土地の形質変更の届出済み
12	大気汚染防止法	有・無	循環推進課にて協議の結果該当なし	R2.5.26 協議	循環推進課			
13	水質汚濁防止法	有・無	循環推進課にて協議の結果該当なし	R2.5.26 協議	循環推進課			●鳥取県景観形成条例 景観法第16条第1項「景観計画区域内における行為の届出済み。
14	騒音規制法	有・無	循環推進課にて協議の結果該当なし	R2.5.26 協議	循環推進課			
15	土壤汚染対策法	有・無	土壤汚染対策法第4条第1項「一定の規模以上の土地の形質の変更届出」		循環推進課	R2.5.27通知 R2.5.26届出	-	
16	廃棄物の処理及び清掃に関する法律	有・無	循環推進課にて協議の結果該当なし	R2.5.26 協議	循環推進課			●鳥取県開発事業指導要綱 協議を実施し、同意されている
17	鳥取県景観形成条例	有・無	景観法第16条第1項「景観計画区域内における行為の届出」		建築住宅課	R2.6.11通知 R2.5.26届出	-	
18	鳥取県開発事業指導要綱	有・無	鳥取県開発事業指導要綱第5条第1項「開発事業協議」		住まいまちづくり課	R2.4.20通知 R1.11.6協議	-	

【チェックリスト】

項 目	主 な 確 認 内 容	チェック状況
1 関係法令の手続き	<p>○1 ha以上の森林開発であり、森林法に基づく林地開発許可は手続き中。 ○鳥取県開発事業指導要綱に基づき県の同意が得られている。 【鳥取県開発事業指導要綱開発事業の届出済み】 :一定規模以上(1 ha以上)の開発事業等については、県土の無秩序な開発を防止し、適正な土地利用を図り、快適な地域環境の確保に努めることを目的として、各個別法に基づく許可、認可の手続きを行う前に、県と協議を行い、同意を得る必要がある。(許可等の行政処分ではなく、行政指導にとどまるもの。)</p>	適切に手続きがされている。
2 採石施工計画	<p>○掘削勾配は33.7度、平均勾配は28.8度で基準値を満たしており、図面とも整合が図られている。 → 計画縦断面図のとおり 【基準(鳥取県採石条例及び施行規則) 抜粋】 :風化の著しい岩石以外; 森林開発許可に該当する; 35度(掘削後の平均勾配35度) ○残置森林に代えて造成森林を設置している箇所があるが、保全距離は30m以上あり、隣接土地の利用状況に応じて適切である。 【基準(鳥取県採石条例施行規則) 抜粋】 :道路・河川等その他公共施設、森林法開発許可に該当する; 30m</p>	適切である。
3 掘削作業計画	<p>1) 掘削 ○最終高低差は48.0mで、基準値内となっており適切である。 → 計画標準断面図(縦断基線方向)のとおり 【基準(鳥取県採石条例及び施行規則) 抜粋】: 露天採掘; 風化岩石; 最終高低差50m。超える場合は、50m毎に規則で定める幅(10m)以上の小段設置が必要。 ○設置する小段は、高さ5mに対して幅2mを設けており基準値を満たしている。 → 計画標準縦断面図のとおり 【基準(鳥取県採石条例及び施行規則) 抜粋】 : 露天採掘; 風化岩石; 高低差5m・小段幅2m 2) 掘削及び選別施設 ○騒音等発生防止措置については、防音機器を使用して騒音防止に努める。 【基準(鳥取県採石条例及び施行規則) 抜粋】: 騒音等を防ぐ措置を行う。</p>	適切である。

【チェックリスト】

項 目	主 な 確 認 内 容	チェック状況
4 岩石運搬計画	○洗車ピットが設置してあり、粉塵の発生防止措置が図られており、適切である。 【基準（鳥取県採石条例及び施行規則）抜粋】 ：粉じん防止等のため洗車ピット、散水、清掃等その他必要な措置を行う。	適切である。
5 汚濁水等処理計画	○沈砂池の規格、処理能力と水路等の規格、流下能力は十分であり、適切である。 → 排水系統図のとおり 【基準（鳥取県採石条例及び施行規則）抜粋】 ：十分な処理能力を有する施設、その他適当な施設により、適切に処理すること。	適切である。
6 採石跡地処理計画	○跡地の緑化計画は、掘削後速やかに緑化する計画になっており、適切である。 → 緑化計画縦断図のとおり 【基準（鳥取県採石条例及び施行規則）抜粋】 ：他の用途に利用する場合を除き、環境保全、景観保全等のため、速やかに緑化すること。	適切である。
7 廃土等堆積計画	○廃土（表土）については場内に堆積を実施するが、安定勾配及び適切な積み上高により堆積が計画され、適切である。 【基準（鳥取県採石条例及び施行規則）抜粋】 ：堆積場の設置場所等は量に見合う広さがあり、周辺に人家がないこと、土砂の流入が少ないこと。	—
特記事項		